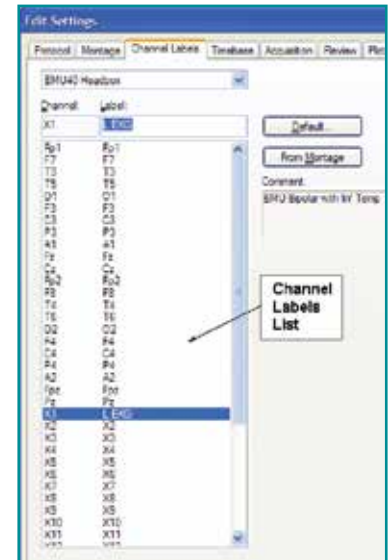


Natus[®] NeuroWorks[®] und SleepWorks[™] Montage-Editor

Vor dem Erstellen einer neuen Montage sollten zusätzliche Kanäle, die kein Teil des 10-20-Systems (EKG, EOG, EMG, T1 und T2 usw.) sind, jedoch angewandt und an Nebenanschlüssen der Headbox verwendet werden sollen, mithilfe der Seite **Channel Labels** (Kanalbeschriftungen) identifiziert werden.

Kanalbeschriftungen

- Öffnen Sie die NeuroWorks- oder SleepWorks-Software.
- Wählen Sie **Edit**→**Settings** (Bearbeiten→Einstellungen) aus dem Menü aus.
- Klicken Sie auf die Registerkarte **Channel Labels** (Kanalbeschriftungen), um zur Seite **Channel Labels** zu wechseln.
- Wählen Sie den Typ der mit der Montage zu verwendenden Headbox aus, damit die richtigen Kanäle in der Liste erscheinen.
- Markieren Sie den gewünschten Kanal.
 - Beachten Sie, dass die Informationen der markierten Kanäle in den Feldern „Channel“ (Kanal) und „Label“ (Beschriftung) erscheinen – der hardwarebasierte **Kanal** auf der linken Seite und die bearbeitbare **Beschriftung** auf der rechten Seite.
- Geben Sie die neue Kanalbeschriftung in das dafür vorgesehene Feld ein.
 - Zum Beispiel: Wählen Sie den Kanal „X1“ aus und ändern Sie die Beschriftung auf **L EKG**.
- Klicken Sie auf **Apply** (Übernehmen), um die angepassten Beschriftungen zu speichern.



Anwendung angepasster Beschriftungen auf eine Montage

- Klicken Sie auf die Registerkarte **Montage**, um zur Seite **Montage** zu wechseln.
- Wählen Sie die Montage aus, auf die Sie die Beschriftungen anwenden möchten.
- Klicken Sie auf die Schaltfläche **Apply Custom Labels** (Angepasste Beschriftungen anwenden), um die Beschriftungen auf die Montage zu übertragen.

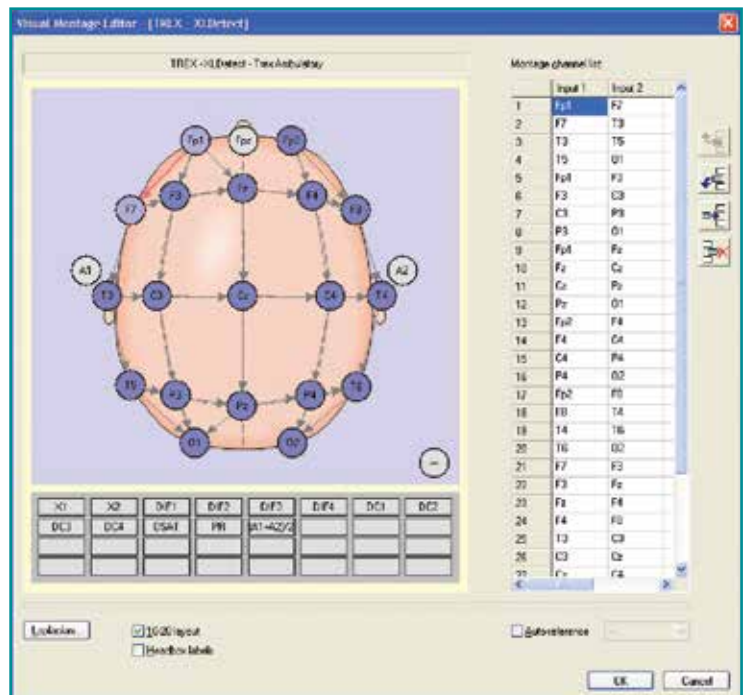
WICHTIG: Montagen werden für spezifische Headbox-Typen erstellt.

Erstellen einer neuen Montage

- Wählen Sie **Edit**→**Settings** (Bearbeiten→Einstellungen) aus und wechseln Sie zur Seite **Montage**.
- Klicken Sie auf der rechten Seite des Montage-Editors auf den Pfeil auf der Schaltfläche **New** (Neu), um den Typ der neu zu erstellenden Montage auszuwählen.
- Eine Meldung erscheint, um den Headbox-Typ zu verifizieren, für den die Montage erstellt werden soll. Wenn der richtige Typ nicht angezeigt wird, ändern Sie den Headbox-Typ an dieser Stelle.
- Klicken Sie auf **OK**, um fortzufahren.

Visueller Montage-Editor

- Klicken Sie auf die Schaltfläche **Visual Editor** (Visueller Editor).
- Verbinden Sie die bipolaren Eingänge, indem Sie auf den Kanal „Von“ klicken und die Auswahl auf den Kanal „Zu“ ziehen.
- Für Referenzmontagen setzen Sie ein Häkchen in das Feld neben **Auto-Reference** (Autom. Referenz) und wählen Sie dann die entsprechende Referenz aus. Dadurch können Sie die Montagekanäle übernehmen, indem Sie auf dem Kopfbild mit dem 10-20-Elektrodensystem einfach auf die Kanalbezeichnungen klicken.
- Passen Sie die Reihenfolge der Kanäle unter Verwendung der **Aufwärts-** und **Abwärtspfeile** an.



- Wenn Sie fertig sind, klicken Sie auf **OK**.

- Benennen Sie die Montage und drücken Sie die **Eingabetaste** auf der Tastatur oder deaktivieren Sie die Schaltfläche **Rename** (Umbenennen).

Fortsetzung auf der nächsten Seite

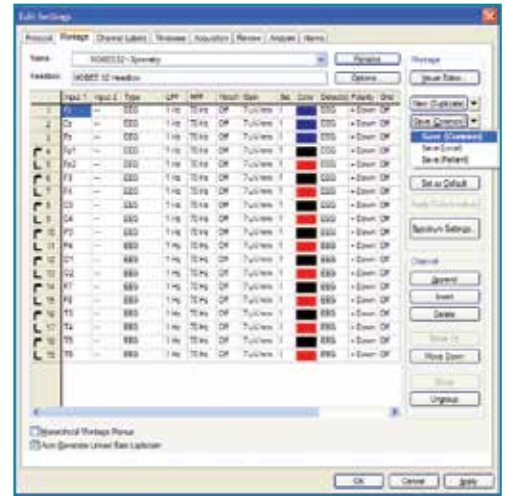
Kurzanleitung – Montage-Editor (Fortsetzung)

Montage-Editor-Tabelle

- Klicken Sie mit der rechten Maustaste in die gewünschte Zelle, um Kanäle, Typ, Filtereinstellungen, Verstärkung, Farbe, Erkennungsart, Polarität und Rasterlinien anzupassen.
- Klicken Sie unter „Channels“ auf **Append** (Anfügen), um Kanäle am Ende der Montage hinzuzufügen.
- Klicken Sie unter „Channels“ auf **Insert** (Einfügen), um einen Kanal über der ausgewählten Zelle hinzuzufügen.
- Klicken Sie unter „Channels“ auf **Delete** (Löschen), um ausgewählte (markierte) Kanäle zu löschen.

Speichern einer Montage

- Klicken Sie auf den Pfeil neben der Schaltfläche **Save (Location)** (Speichern [Ort]), um einen Speicherort für die Montage auszuwählen:
 - **Save (Local)** (Speichern [Lokal]), um die Montage auf der lokalen Station zu speichern (wird nicht mit anderen Stationen geteilt).
 - **Save (Common)** (Speichern [Gemeinsam]), um die Montage in einem Verzeichnis zu speichern, das mit anderen Stationen geteilt wird.
 - **Save (Patient)** (Speichern [Patient]), um die Montage zusammen mit den Patientendaten in der Natus-Datenbank zu speichern. Die Montage ist dann verfügbar, wenn weitere Untersuchungen für denselben Patienten aufgezeichnet werden (unter Verwendung der Rückkehrfunktion in der Natus-Datenbank).



Einrichten einer neuen Standard-Montage für die Aufnahme

- Wählen Sie **Edit→Settings** (Bearbeiten→Einstellungen) aus und wechseln Sie zur Seite **Montage**.
- Wählen Sie die gewünschte Montage aus der Liste **Name** aus.
- Klicken Sie auf **Set as Default** (Als Standard einrichten).

Montage-Konvertierungstool (Importieren/Exportieren)

Das Montage-Konvertierungstool dient der Konvertierung einer Montage, die ursprünglich für einen bestimmten Headbox-Typ (z. B. Embla NDx) erstellt wurde, in einen anderen Headbox-Typ (z. B. Natus Brain Monitor).

HINWEIS: Kanäle, für die keine exakte Entsprechung in der (aktuellen) Ziel-Headbox vorhanden ist, werden nicht in die neue Montage übernommen.

Neu (Importieren)

Verwenden Sie die Option „New (Import)“ (Neu [Importieren]), wenn Sie eine Untersuchung erfassen und keine Montage für die aktuelle verwendete Headbox vorhanden ist, jedoch eine ähnliche Montage bereits existiert – wengleich für eine andere Headbox.

- Beginnen Sie mit der Erfassung einer Untersuchung.
- Wählen Sie **Edit→Settings** (Bearbeiten→Einstellungen) aus und wechseln Sie zur Registerkarte **Montage**.
- Klicken Sie auf **New (Import)** (Neu [Importieren]).
- Wählen Sie den/die als Quelle zu verwendende(n) Headbox-Typ und Montage aus und klicken Sie auf **OK**.
- Benennen Sie die neu importierte Montage.
- Speichern Sie die neu erstellte Montage wie erforderlich.
- Klicken Sie auf **Apply** (Übernehmen), um zur neuen Montage zu wechseln.

Neu (Exportieren)

Verwenden Sie die Option „New (Export)“ (Neu [Exportieren]), nachdem Sie eine **neue Montage** für eine bestimmte Headbox (z. B. Trex) erstellt haben, die anderen Headboxen verfügbar gemacht werden soll.

- Öffnen Sie die NeuroWorks- oder SleepWorks-Software.
- Wählen Sie **Edit→Settings** (Bearbeiten→Einstellungen) aus und wechseln Sie zur Registerkarte **Montage**.
- Wenn keine Untersuchung geöffnet ist, werden alle Montagen für alle Headbox-Typen angezeigt.
- Wählen Sie die als Quelle zu verwendende Montage aus der Liste aus.
- Klicken Sie auf **New (Export)** (Neu [Exportieren]).
- Wählen Sie den als Ziel zu verwendenden Headbox-Typ aus.
- Klicken Sie auf **OK**.
- Speichern Sie die neu erstellte Montage wie erforderlich.



Natus Neuro

3150 Pleasant View Road
Middleton, WI 53562, USA
Tel.: +1-800-356-0007
+1-608-829-8500
Fax: +1-608-829-8709

www.natus.com