

Acquisition

Démarrer une nouvelle étude

Cliquez sur le bouton New EEG [Nouvel EEG] en haut de l'écran de la base de données, puis saisissez les informations du patient. Seuls le nom et le prénom sont obligatoires à ce stade-là. On pourra saisir le reste des informations plus tard, lorsque l'étude aura démarré. Cliquez sur **Start** [Démarrer] pour commencer l'étude.



Démarrer et arrêter l'enregistrement

Cliquez sur le bouton **Start/Stop Recording** [Démarrer/Arrêter l'enregistrement] ou appuyez sur **Ctrl+Espace**. Lorsque l'enregistrement s'arrête, une alerte rouge clignote en indiquant « Not Recording » [Enregistrement interrompu]. Pour redémarrer l'enregistrement, cliquez à nouveau sur le même bouton.



Vérification de l'impédance

Cliquez sur le bouton **Check Impedance** [Contrôler impédance]. Le contrôle de l'impédance démarre. Le test s'exécute en cycle jusqu'à ce que l'on clique sur le bouton **End** [Terminer]. Les résultats d'impédance apparaissent dans le registre pour consultation ultérieure.



Démarrer et arrêter un enregistrement vidéo

Cliquez sur le bouton **Start/Stop Recording Video** [Démarrer/Arrêter l'enregistrement vidéo].

Lorsque l'enregistrement vidéo est activé, une ligne bleue s'affiche au-dessus de l'EEG. On peut démarrer ou arrêter l'enregistrement vidéo à tout moment pendant l'acquisition de l'étude. L'enregistrement vidéo n'est possible que lorsque l'enregistrement EEG est activé.



Déplacer la caméra

Les systèmes équipés d'une caméra pano/inclinaison/zoom non fixée permettent à l'utilisateur de déplacer la camera à l'intérieur de l'application, ainsi que de zoomer et de dézoomer. Pour les systèmes équipés d'une camera fixe et d'un zoom contrôlé par logiciel, suivez les instructions « Comment zoomer » ci-dessous.

Vue panoramique et inclinaison de la caméra

Utilisez les flèches vertes situées sur la barre d'outils de la caméra.



Comment zoomer

Les loupes permettent de zoomer (+) et de dézoomer (-).

Modifier les filtres/la sensibilité/la base de temps



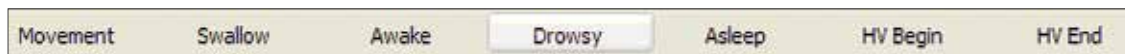
- On peut modifier les filtres et la sensibilité dans la barre d'outils **Montage**. Si la valeur souhaitée n'est pas proposée dans la liste déroulante, on peut la saisir manuellement dans le champ. Pour régler la base de temps (ou « taille de page »), cliquez sur la flèche déroulante à côté du réglage « Timebase » et sélectionnez l'une des bases de temps proposées.
- Pour modifier les propriétés d'un **canal individuel**, cliquez sur l'étiquette du canal pour le surligner, puis procédez aux modifications souhaitées dans la barre d'outils.
- Pour modifier les propriétés de **plusieurs canaux**, cliquez sur la touche **Ctrl** ou **Maj** tout en cliquant sur les étiquettes des canaux pour les surligner, puis procédez aux modifications souhaitées dans la barre d'outils.
- Appuyez sur les touches **haut** et **bas** de votre clavier pour augmenter ou réduire la sensibilité (le gain) des canaux sélectionnés.
- Appuyez sur la touche **Maj** tout en cliquant sur la flèche **gauche** ou **droite** du clavier pour modifier la base de temps (« page size [Taille de page] »).

Suite à la page suivante

Modifier le montage

Cliquez avec le bouton droit de la souris sur l'écran des courbes (les tracés de signaux) et sélectionnez le montage souhaité dans le menu.

Saisir un commentaire



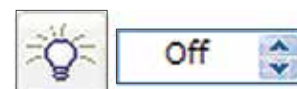
On peut saisir des **commentaires préprogrammés** pendant l'enregistrement en cliquant sur les boutons de la barre d'outils **Note** [Remarque].

On peut saisir du **texte libre** en tapant sur le clavier lorsque l'étude est active. Cela permet d'ajouter une remarque là où l'on a commencé à taper. Pour saisir une remarque ailleurs, cliquez avec le bouton droit de la souris et sélectionnez **Add Note Here** [Ajouter remarque ici].

Photique/HV



On sélectionne les séquences automatiques Photoc et Hyperventilation (HV) à partir du menu **Protocol** [Protocole]. Sélectionnez le protocole souhaité et la séquence démarrera automatiquement. Pour mettre en pause/repandre ou arrêter le protocole, utilisez les boutons adéquats dans la barre d'outils **Protocol** (ci-dessus).



Pour régler **manuellement** la fréquence photique, utilisez la commande **Photoc Stimulation** [Stimulation photique] dans la barre d'outils. L'ampoule sert à démarrer et à arrêter le clignotement de la lampe photique ou à régler la fréquence de clignotement. On peut également régler la fréquence avec les flèches haut et bas apparaissant à droite de la fréquence actuellement affichée.

Consulter l'étude en cours

Pour consulter l'étude en cours, appuyez sur le bouton **Review Current Study** [Consulter étude en cours]. L'étude en cours s'ouvre dans la fenêtre adjacente. On peut agrandir ou fermer la fenêtre de consultation indépendamment de la fenêtre d'enregistrement en direct.



Des solutions médicales conçues avec une seule idée en tête. Vous.

©2020 Natus Medical Incorporated. Tous droits réservés. Tous les noms de produits figurant dans ce document sont des marques de commerce ou déposées, acquises, exploitées sous licence, promues ou distribuées par Natus Medical Incorporated, ses filiales ou sociétés affiliées. 026239.02

natus

Natus Medical Incorporated

natus.com