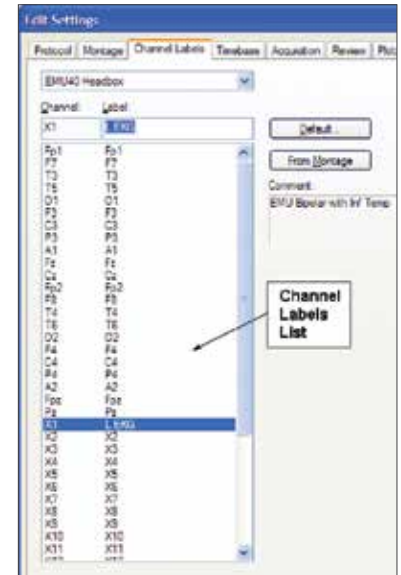


# Éditeur de montage

Avant de créer un nouveau montage, tous les canaux supplémentaires qui ne font pas partie du système 10-20 (EKG, EOG, EMG, T1 & T2, etc.) et qui seront appliqués et disposés à des emplacements auxiliaires de l'amplificateur doivent être identifiés dans la page **Channel Labels** [Étiquettes de canaux].

## Étiquettes de canaux

- Ouvrez l'application NeuroWorks ou SleepWorks.
- Sélectionnez **Edit**→**Settings** [Modifier→Réglages] dans le menu.
- Cliquez sur l'onglet **Channel Labels** pour passer à la page des **étiquettes de canaux**.
- Sélectionnez le type d'amplificateur à utiliser avec le montage pour que les canaux adéquats apparaissent dans la liste.
- Surlignez le canal souhaité.
  - On remarque que les cases Channel [Canal] et Label [Étiquette] contiendront les informations des canaux sélectionnés – le nom du **canal** sur la gauche et l'**étiquette** modifiable sur la droite.
- Saisissez le nouvel identifiant d'étiquette dans la case prévue à cet effet.
  - Par exemple : Sélectionnez le canal X1 et choisissez le nom d'étiquette **L EKG**.
- Cliquez sur **Apply** [Appliquer] pour enregistrer les nouvelles étiquettes personnalisées.



## Appliquer des étiquettes personnalisées à un montage

- Cliquez sur l'onglet **Montage** pour passer à la page **Montage**.
- Sélectionnez le montage auquel appliquer les étiquettes.
- Cliquez sur le bouton **Apply Custom Labels** [Appliquer étiquettes personnalisées] pour transférer les étiquettes au montage.

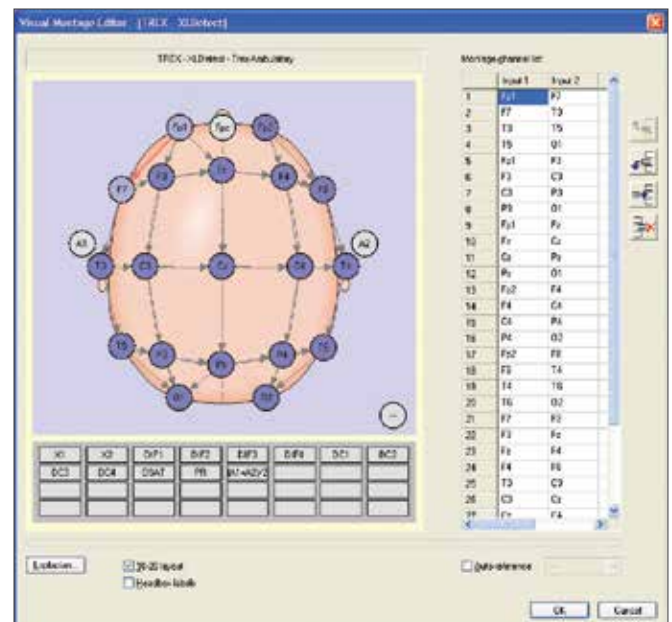
**IMPORTANT** : Les montages sont créés en fonction des types d'amplificateurs spécifiques.

## Création d'un nouveau montage

- Sélectionnez **Edit**→**Settings** [Modifier→Réglages] et passez à la page **Montage**.
- À droite de l'éditeur de montage, cliquez sur la flèche du bouton **New** [Nouveau] pour sélectionner le type de montage à créer.
- Un message apparaît pour confirmer le type d'amplificateur pour lequel le montage est créé. Si nécessaire, modifiez le type d'amplificateur.
- Cliquez sur **OK** pour continuer.

## Éditeur de montage visuel

- Cliquez sur le bouton **Visual Editor** [Éditeur visuel].
- Connectez les entrées bipolaires en cliquant sur le canal « From » [De] en faisant glisser jusqu'au canal « To » [À].
- Pour les montages référentiels, cochez la case à côté de **Auto-Reference**, puis sélectionnez la référence adéquate, ce qui permet de remplir les canaux du montage simplement en cliquant sur les noms des canaux sur l'image 10-20 du crâne.
- Réglez l'ordre des canaux avec les boutons-flèches **Haut** et **Bas**.
- Lorsque vous avez terminé, cliquez sur **OK**.
- Saisissez un nom de montage et appuyez sur la touche **Entrée** du clavier ou décochez le bouton **Rename** [Renommer].

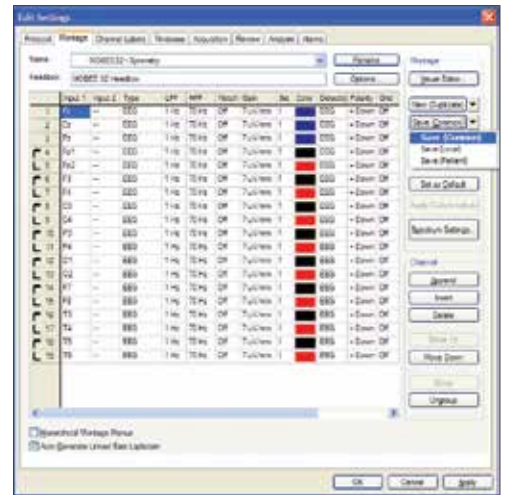


## Tableau de l'éditeur de montage

- Cliquez avec le bouton droit de la souris sur la cellule souhaitée pour modifier les canaux, le type, les réglages de filtre, le gain, la couleur, le type de détection, la polarité et les lignes de grille.
- Dans Channels [Canaux], sélectionnez **Append** [Ajouter] pour ajouter des canaux à la fin du montage.
- Dans Channels [Canaux], cliquez sur **Insert** [Insérer] pour ajouter un canal juste au-dessus de la cellule sélectionnée.
- Dans Channels [Canaux], cliquez sur **Delete** [Supprimer] pour supprimer les canaux sélectionnés (ceux qui sont surlignés).

## Enregistrer un montage

- Cliquez sur la flèche à côté du bouton **Save (Location)** [Enregistrer (Emplacement)] pour sélectionner l'emplacement où sera enregistré le montage.
  - **Save (Local)** [Enregistrer (Mémoire locale)] pour enregistrer le montage sur le poste de travail local (le montage n'est pas accessible à d'autres postes).
  - **Save (Common)** [Enregistrer (Mémoire commune)] pour enregistrer dans un répertoire qui est accessible à d'autres postes.
  - **Save (Patient)** [Enregistrer (Patient)] pour enregistrer le montage avec le dossier patient dans la base de données Natus – Le montage sera accessible lorsque des études supplémentaires sont menées sur le même patient (en utilisant la fonction Returning [Retour] dans la base de données Natus).



## Configurer un montage par défaut pour l'acquisition

- Sélectionnez **Edit→Settings** [Modifier→Réglages] et passez à la page **Montage**.
- Sélectionnez le montage souhaité dans la liste **Name** [Nom].
- Cliquez sur **Set as Default** [Définir comme valeur par défaut].

## Outil de conversion de montage (Importer / Exporter)

L'outil de conversion de montage [Montage Conversion Tool] permet de convertir un montage initialement créé pour un type d'amplificateur (Embla NDX, par ex.) afin qu'il fonctionne avec un autre type d'amplificateur (comme Natus Brain Monitor).

**REMARQUE :** Les canaux qui ne présentent pas une correspondance exacte avec l'amplificateur actuel ne seront pas transférés dans le nouveau montage.

### Nouveau (Importer)

On utilise cette option durant l'acquisition d'une étude, lorsque l'on ne dispose pas d'un montage pour l'amplificateur actuellement utilisé, mais qu'un montage similaire existe déjà, mais pour un autre amplificateur.

- Démarrez l'acquisition des données de l'étude.
- Sélectionnez **Edit→Settings** [Modifier→Réglages] et passez à l'onglet **Montage**.
- Cliquez sur **New (Import)** [Nouveau (Importer)].
- Sélectionnez le type d'amplificateur source et le montage source, puis cliquez sur **OK**.
- Donnez un nom au montage nouvellement importé.
- Enregistrez le montage nouvellement créé, au besoin.
- Cliquez sur **Apply** [Appliquer] pour passer au nouveau montage.

### Nouveau (Exporter)

On utilise cette option après avoir créé un **nouveau montage** pour un amplificateur (Trex, par ex.) afin qu'il soit disponible pour les autres amplificateurs.

- Ouvrez l'application NeuroWorks ou SleepWorks.
- Sélectionnez **Edit→Settings** [Modifier→Réglages] et passez à l'onglet **Montage**.
- Tous les montages pour tous les types d'amplificateurs seront affichés si aucune étude n'est ouverte.
- Sélectionnez le montage source dans la liste.
- Cliquez sur **New (Export)** [Nouveau (Exporter)].
- Sélectionnez le type d'amplificateur source.
- Cliquez sur **OK**.
- Enregistrez le montage nouvellement créé, au besoin.

**Des solutions médicales conçues avec une seule idée en tête. Vous.**

©2020 Natus Medical Incorporated. Tous droits réservés. Tous les noms de produits figurant dans ce document sont des marques de commerce ou déposées, acquises, exploitées sous licence, promues ou distribuées par Natus Medical Incorporated, ses filiales ou sociétés affiliées. 026245.02

**natus**

Natus Medical Incorporated

natus.com