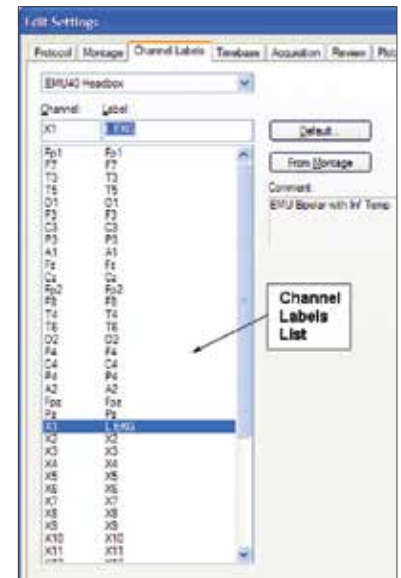


# Montage-Editor

Vor dem Erstellen einer neuen Montage sollten zusätzliche Kanäle, die kein Teil des 10-20-Systems (EKG, EOG, EMG, T1 und T2 usw.) sind, jedoch angewandt und an Nebenanschlüssen der Headbox verwendet werden sollen, mithilfe der Seite **Channel Labels** (Kanalbeschriftungen) identifiziert werden.

## Kanalbeschriftungen

- Öffnen Sie die NeuroWorks- oder SleepWorks-Software.
- Wählen Sie **Edit**→**Settings** (Bearbeiten→Einstellungen) aus dem Menü aus.
- Klicken Sie auf die Registerkarte **Channel Labels** (Kanalbeschriftungen), um zur Seite **Channel Labels** zu wechseln.
- Wählen Sie den Typ der mit der Montage zu verwendenden Headbox aus, damit die richtigen Kanäle in der Liste erscheinen.
- Markieren Sie den gewünschten Kanal.
  - Beachten Sie, dass die Informationen der markierten Kanäle in den Feldern „Channel“ (Kanal) und „Label“ (Beschriftung) erscheinen – der hardwarebasierte **Kanal** auf der linken Seite und die bearbeitbare **Beschriftung** auf der rechten Seite.
- Geben Sie die neue Kanalbeschriftung in das dafür vorgesehene Feld ein.
  - Zum Beispiel: Wählen Sie den Kanal „X1“ aus und ändern Sie die Beschriftung auf **L EKG**.
- Klicken Sie auf **Apply** (Übernehmen), um die angepassten Beschriftungen zu speichern.



## Anwendung angepasster Beschriftungen auf eine Montage

- Klicken Sie auf die Registerkarte **Montage**, um zur Seite **Montage** zu wechseln.
- Wählen Sie die Montage aus, auf die Sie die Beschriftungen anwenden möchten.
- Klicken Sie auf die Schaltfläche **Apply Custom Labels** (Angepasste Beschriftungen anwenden), um die Beschriftungen auf die Montage zu übertragen.

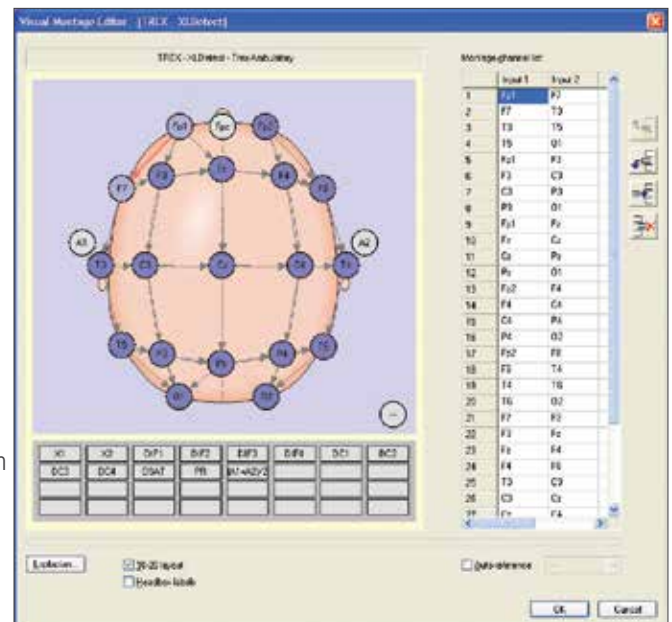
**WICHTIG:** Montagen werden für spezifische Headbox-Typen erstellt.

## Erstellen einer neuen Montage

- Wählen Sie **Edit**→**Settings** (Bearbeiten→Einstellungen) aus und wechseln Sie zur Seite **Montage**.
- Klicken Sie auf der rechten Seite des Montage-Editors auf den Pfeil auf der Schaltfläche **New** (Neu), um den Typ der neu zu erstellenden Montage auszuwählen.
- Eine Meldung erscheint, um den Headbox-Typ zu verifizieren, für den die Montage erstellt werden soll. Wenn der richtige Typ nicht angezeigt wird, ändern Sie den Headbox-Typ an dieser Stelle.
- Klicken Sie auf **OK**, um fortzufahren.

## Visueller Montage-Editor

- Klicken Sie auf die Schaltfläche **Visual Editor** (Visueller Editor).
- Verbinden Sie die bipolaren Eingänge, indem Sie auf den Kanal „Von“ klicken und die Auswahl auf den Kanal „Zu“ ziehen.
- Für Referenzmontagen setzen Sie ein Häkchen in das Feld neben **Auto-Reference** (Autom. Referenz) und wählen Sie dann die entsprechende Referenz aus. Dadurch können Sie die Montage-Kanäle übernehmen, indem Sie auf dem Kopfbild mit dem 10-20-Elektrodensystem einfach auf die Kanalbezeichnungen klicken.
- Passen Sie die Reihenfolge der Kanäle unter Verwendung der **Aufwärts-** und **Abwärtspfeile** an.
- Wenn Sie fertig sind, klicken Sie auf **OK**.
- Benennen Sie die Montage und drücken Sie die **Eingabetaste** auf der Tastatur oder deaktivieren Sie die Schaltfläche **Rename** (Umbenennen).



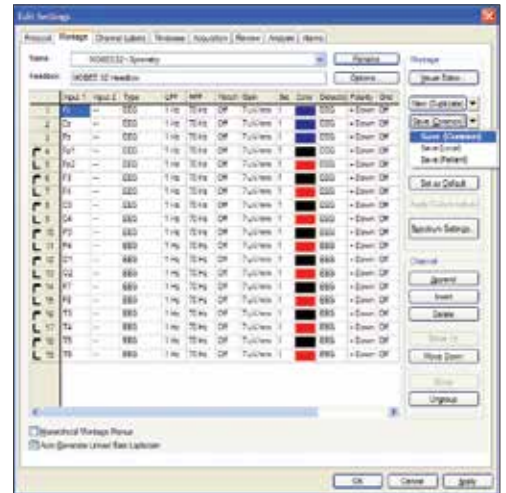
Fortsetzung auf der nächsten Seite

## Montage-Editor-Tabelle

- Klicken Sie mit der rechten Maustaste in die gewünschte Zelle, um Kanäle, Typ, Filtereinstellungen, Verstärkung, Farbe, Erkennungsart, Polarität und Rasterlinien anzupassen.
- Klicken Sie unter „Channels“ auf **Append** (Anfügen), um Kanäle am Ende der Montage hinzuzufügen.
- Klicken Sie unter „Channels“ auf **Insert** (Einfügen), um einen Kanal über der ausgewählten Zelle hinzuzufügen.
- Klicken Sie unter „Channels“ auf **Delete** (Löschen), um ausgewählte (markierte) Kanäle zu löschen.

## Speichern einer Montage

- Klicken Sie auf den Pfeil neben der Schaltfläche **Save (Location)** (Speichern [Ort]), um einen Speicherort für die Montage auszuwählen:
  - **Save (Local)** (Speichern [Lokal]), um die Montage auf der lokalen Station zu speichern (wird nicht mit anderen Stationen geteilt).
  - **Save (Common)** (Speichern [Gemeinsam]), um die Montage in einem Verzeichnis zu speichern, das mit anderen Stationen geteilt wird.
  - **Save (Patient)** (Speichern [Patient]), um die Montage zusammen mit den Patientendaten in der Natus-Datenbank zu speichern. Die Montage ist dann verfügbar, wenn weitere Untersuchungen für denselben Patienten aufgezeichnet werden (unter Verwendung der Rückkehrfunktion in der Natus-Datenbank).



## Einrichten einer neuen Standard-Montage für die Aufnahme

- Wählen Sie **Edit→Settings** (Bearbeiten→Einstellungen) aus und wechseln Sie zur Seite **Montage**.
- Wählen Sie die gewünschte Montage aus der Liste **Name** aus.
- Klicken Sie auf **Set as Default** (Als Standard einrichten).

## Montage-Konvertierungstool (Importieren/Exportieren)

Das Montage-Konvertierungstool dient der Konvertierung einer Montage, die ursprünglich für einen bestimmten Headbox-Typ (z. B. Embla NDx) erstellt wurde, in einen anderen Headbox-Typ (z. B. Natus Brain Monitor).

**HINWEIS:** Kanäle, für die keine exakte Entsprechung in der (aktuellen) Ziel-Headbox vorhanden ist, werden nicht in die neue Montage übernommen.

### Neu (Importieren)

Verwenden Sie die Option „New (Import)“ (Neu [Importieren]), wenn Sie eine Untersuchung erfassen und keine Montage für die aktuell verwendete Headbox vorhanden ist, jedoch eine ähnliche Montage bereits existiert – wengleich für eine andere Headbox.

- Beginnen Sie mit der Erfassung einer Untersuchung.
- Wählen Sie **Edit→Settings** (Bearbeiten→Einstellungen) aus und wechseln Sie zur Registerkarte **Montage**.
- Klicken Sie auf **New (Import)** (Neu [Importieren]).
- Wählen Sie den/die als Quelle zu verwendende(n) Headbox-Typ und Montage aus und klicken Sie auf **OK**.
- Benennen Sie die neu importierte Montage.
- Speichern Sie die neu erstellte Montage wie erforderlich.
- Klicken Sie auf **Apply** (Übernehmen), um zur neuen Montage zu wechseln.

### Neu (Exportieren)

Verwenden Sie die Option „New (Export)“ (Neu [Exportieren]), nachdem Sie eine **neue Montage** für eine bestimmte Headbox (z. B. Trex) erstellt haben, die anderen Headboxen verfügbar gemacht werden soll.

- Öffnen Sie die NeuroWorks- oder SleepWorks-Software.
- Wählen Sie **Edit→Settings** (Bearbeiten→Einstellungen) aus und wechseln Sie zur Registerkarte **Montage**.
- Wenn keine Untersuchung geöffnet ist, werden alle Montagen für alle Headbox-Typen angezeigt.
- Wählen Sie die als Quelle zu verwendende Montage aus der Liste aus.
- Klicken Sie auf **New (Export)** (Neu [Exportieren]).
- Wählen Sie den als Ziel zu verwendenden Headbox-Typ aus.
- Klicken Sie auf **OK**.
- Speichern Sie die neu erstellte Montage wie erforderlich.

## Produkte und Lösungen für das Gesundheitswesen mit einem Ziel: das Beste für Sie!

©2020 Natus Medical Incorporated. Alle Rechte vorbehalten. Alle in diesem Dokument aufgeführten Produktnamen sind Marken oder eingetragene Marken, deren Inhaber Natus Medical Incorporated oder ihre Tochtergesellschaften sind oder für die Natus Medical Incorporated, ihre Tochtergesellschaften oder verbundenen Unternehmen eine Lizenz besitzen bzw. für die sie werben oder die sie vertreiben. 026246.02

**natus**

Natus Medical Incorporated

natus.com