

耳遂听 (OTOsuite) 安装指南

文件编号 7-50-1430-CN/08

产品编号 7-50-14300-CN



版权声明

制造商授权 GN Otometrics A/S 出版经制造商批准和发行的手册。

© 2013, 2018 GN Otometrics A/S. 保留所有权利。* 丹麦尔听美 (Otometrics)、丹麦尔听美 (Otometrics) 图标、AURICAL、MADSEN、Otoscan·ICS 和 HORTMANN 是 GN Otometrics A/S 在美国和/或其他国家的注册商标。

版本发布日期

2018 年 9 月 27 日 (199290)

技术支持

请和供应商联系。

目录

1 简介	4
2 标准安装	4
3 自定义安装	10
4 卸载 耳遂听 (OTOsuite)	14
5 制造商	14

1 简介

标准安装

本节介绍如何执行耳遂听 (OTOSuite) 和 OTOSuite REPORTS标准安装, 并介绍了在使用之前如何配置耳遂听 (OTOSuite)。

请参见 [标准安装 ▶ 4](#)

自定义安装和特殊功能配置

本部分介绍如何自定义安装耳遂听 (OTOSuite)。

您可以添加一系列特殊功能, 例如言语资料、特殊测试和适用于系统的其他相关应用程序。

请参见 [自定义安装 ▶ 10](#)

2 标准安装

标准安装

本节介绍如何执行耳遂听 (OTOSuite) 和 OTOSuite REPORTS标准安装, 并介绍了在使用之前如何配置耳遂听 (OTOSuite)。

要配置耳遂听 (OTOSuite), 请参阅 [配置耳遂听 \(OTOSuite\) ▶ 9](#)。

安装耳遂听 (OTOSuite) 后, 安装测试设备。请参阅设备手册了解详细说明。

自定义安装和特殊功能配置

如果您希望使用自定义安装, 或单独安装特殊应用程序, 请参阅 [自定义安装 ▶ 10](#)。

2.1 系统要求

- 1.5 GHz 或更快的处理器(建议 2 GHz)
- 2 GB RAM(建议 4 GB)
- 8 GB 剩余磁盘空间, 用于安装耳遂听 (OTOSuite) 软件。
- Microsoft® Windows® 7 SP1(32 位或 64 位) 或 Microsoft Windows 8.1(64 位) 或 Microsoft Windows 10(32 或 64 位)
- Microsoft Update 提供的所有 Microsoft Windows 更新(或安装的 .NET 4.6)
- 用于连接附件的 USB 端口 2.0 版或更高版本
- DVD 驱动器(仅限少数功能)
- 32 位彩色显示器, 1024x768 屏幕分辨率
- 对于 Noah 运行模式: NOAH 3/NOAH 3 for ENTs(版本 3.7 或更高), 或 Noah 4(版本 4.1 或更高), 或 OTObase®。

注意 • 如果要使用丹麦尔听美 (Otometrics)提供的言语资料, 请查看言语资料安装介质, 以确保您的计算机有所需的额外磁盘空间。

2.2 标准安装顺序

小心 • 在软件安装全部完成之前, 请不要连接测试设备和附件。

1. Noah/OTObase

标准安装

- 如果您计划执行耳遂听 (OTOSuite)标准安装, 以及计划配合使用耳遂听 (OTOSuite) 和 Noah 或 OTObase, 首先要安装Noah 或 OTObase软件。这样, 您就可以将测试结果连同客户信息一起存储在 Noah/OTObase中。

如果在安装耳遂听 (OTOSuite) 后再安装Noah/OTObase软件, 可以通过运行 **PostNOAHInstall**, 将耳遂听 (OTOSuite) 注册为Noah/OTObase下的一个模块。请参阅 [在安装耳遂听 \(OTOSuite\) 之后, 安装Noah 或 OTObase](#) ► 14。

2. 集成丹麦尔听美 (Otometrics) 言语资料

要根据提供的言语材料介质安装集成丹麦尔听美 (Otometrics)言语材料, 请参阅 [安装言语资料](#) ► 13。

3. 耳遂听 (OTOSuite)

如果Noah/OTObase软件安装在计算机上, 耳遂听 (OTOSuite)将自动安装在Noah/OTObase下。

2.3 启动安装应用程序

注意 • 耳遂听 (OTOSuite) 无法安装在共享网络驱动器上。

从 zip 压缩文件开始安装

1. 右击 zip 压缩文件, 然后选择**全部提取...**
2. 确保选中**完成时显示提取文件**复选框。
3. 单击**提取**按钮。

安装文件被提取并列在 Windows 资源管理器中。

从 DVD 或记忆棒开始安装

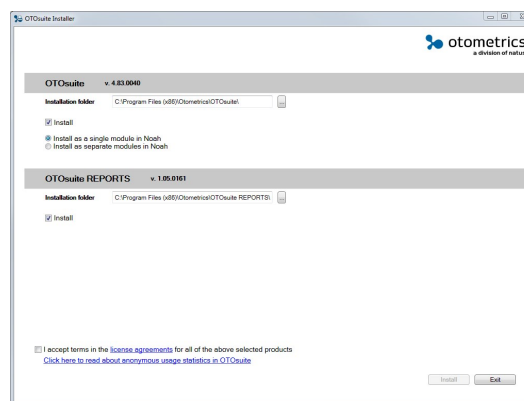
1. 将安装 DVD 或记忆棒插入计算机。
2. 如果不会自动显示内容, 请在 Windows 资源管理器内浏览至相应的驱动器。

启动安装程序

1. 关闭所有 Windows 程序，以避免与安装程序发生冲突。
2. 安装完成前，请勿连接任何附件。
3. 双击文件 **OTOSuiteInstaller** 开始安装。
Windows 10 用户：右击文件，然后选择**以管理员身份运行**。
4. 要执行标准安装，请参阅 [安装过程](#) ▶ 6
5. 要自定义安装，请参阅 [自定义安装](#) ▶ 10。

2.4 安装过程

1. 启动安装应用程序。请参见 [启动安装应用程序](#) ▶ 5
2. 将出现安装应用程序屏幕。
3. 单击可选择是否要安装耳遂听 (OTOSuite)。



4. 单击选择安装耳遂听 (OTOSuite)的方式，作为 Noah/OTObase的一个模块，或者独立模块：
 - **安装为 Noah 中的单一模块：**
耳遂听 (OTOSuite) 模块将安装在 Noah/OTObase 中的一个单个耳遂听 (OTOSuite) 图标下。
 - **安装为 Noah 中的单独模块：**
耳遂听 (OTOSuite) 模块将安装在 Noah/OTObase 中一个单独的图标下。
如您希望在安装之后耳遂听 (OTOSuite)，安装 Noah/OTObase，请参见 [在安装耳遂听 \(OTOSuite\) 之后，安装 Noah 或 OTObase](#) ▶ 14。
5. 单击选择您是否要将 OTOSuite REPORTS 作为耳遂听 (OTOSuite) 安装的一部分进行安装。
如有需要，您可以在日后运行安装应用程序，以安装 OTOSuite REPORTS。
6. 单击以接受许可协议。
7. 如有需要，单击查看有关统计工具使用的信息。有关该工具的说明以及如何禁用，请参见 [配置耳遂听 \(OTOSuite\)](#) ▶ 9。
8. 单击**安装**开始安装。
9. 安装完成后，单击**完成**。

2.5 启动耳遂听 (OTOSuite)

耳遂听 (OTOSuite) 的启动方式取决于您期望的耳遂听 (OTOSuite) 运行方式。

- 带有 Noah/OTObase
- 独立模式

已连接到 Noah/OTObase 数据库。

启动带有 Noah 或 OTObase 的耳遂听 (OTOSuite) 的方式取决于配置耳遂听 (OTOSuite) 的方式。

直接启动耳遂听 (OTOSuite)

- 单击计算机桌面上的耳遂听 (OTOSuite) 或 Windows 开始 (Start) 菜单 (所有程序 > (All Programs >) 丹麦尔听美 (Otometrics) > 耳遂听 (OTOSuite)) 中的图标。
将显示 Noah 或 OTObase 患者浏览器。
- 选择一个患者。启动耳遂听 (OTOSuite) 并连接至 Noah 或 OTObase 数据库。

在 Noah 或 OTObase 模块选择中启动

- 启动 Noah 或 OTObase。
- 在 Noah 或 OTObase 的模块选择中，单击想要打开的耳遂听 (OTOSuite) 模块。

从 Noah 或 OTObase 测量启动

- 启动 Noah 或 OTObase 并选择测量值。
耳遂听 (OTOSuite) 将在最适合显示测量值的模块中打开。

独立

在下列情况下，可以在独立模式下运行耳遂听 (OTOSuite)：

- 计算机未安装 Noah 或 OTObase。
- 耳遂听 (OTOSuite) 安装在带有 Noah/OTObase 的计算机上，但无需连接 Noah/OTObase 数据库。请参阅耳遂听 (OTOSuite) 安装指南了解如何连接至 Noah/OTObase 数据库。

以独立模式启动耳遂听 (OTOSuite)

- 通过单击计算机桌面上的耳遂听 (OTOSuite) 图标启动耳遂听 (OTOSuite) (可能需要首先创建快捷方式)。



或

- 通过单击 Windows 开始 (Start) 菜单 (所有程序 > (All Programs >) 丹麦尔听美 (Otometrics) > 耳遂听 (OTOSuite)) 上的图标耳遂听 (OTOSuite)，启动耳遂听 (OTOSuite)。



配置耳遂听 (OTOSuite) 设置

- 首次启动耳遂听 (OTOSuite) 时，会自动显示配置向导。
- 如果已更新耳遂听 (OTOSuite)，请选择 工具 > 配置向导。
- 请参阅 [配置耳遂听 \(OTOSuite\)](#) ▶ 9。

2.5.1 Noah/OTObase 中的耳遂听 (OTOSuite) 图标

根据耳遂听 (OTOSuite) 的安装方式，Noah/OTObase 模块选择将显示一个耳遂听 (OTOSuite) 图标，或为耳遂听 (OTOSuite) 中的每个模块显示一个图标。如果仅有一个图标，则会根据您的启动设置启动耳遂听 (OTOSuite)，否则，将根据您选择的图标打开耳遂听 (OTOSuite) 中的相应模块。

要更改Noah/OTObase中显示的耳遂听 (OTOSuite) 图标的数量, 请参阅 [安装过程](#) ▶ 6。

耳遂听 (OTOSuite) 模块	Noah/OTObase 图标
根据您的启动设置启动耳遂听 (OTOSuite)	
视频耳镜模块	
耳声发射模块	
导抗模块	
测听模块	
咨询和模拟模块	
PMM 模块	
HIT 模块	

2.6 耳遂听 (OTOSuite) 手册

安装耳遂听 (OTOSuite) 后, 您会在 PC 上找到耳遂听 (OTOSuite) 手册和相关文档。在 **开始 (Start)** 菜单中, 打开 **耳遂听 (OTOSuite) Manuals**, 其中将会列出指向所有手册的摘要链接。

另请参阅与测试设备和耳遂听 (OTOSuite) 中的特定测试模块相关的手册和联机帮助。

注意 • 在开始测试之前, 请熟悉测试设备、耳遂听 (OTOSuite) 及其功能和设置。

2.7 安装测试设备

请参见您的设备手册中的“安装”部分。

如果在安装耳遂听 (OTOSuite) 前连接了测试设备

小心 • 在软件安装全部完成之前, 请不要连接测试设备和附件。

如果在安装耳遂听 (OTOSuite) 前连接了测试设备, 则可能会遇到问题, 可能因为 Windows 为该设备安装了错误的驱动程序, 或未安装任何驱动程序。

要解决问题:

1. 在 Windows 设备管理器中找到该设备。
2. 右键单击该设备的名称然后单击以更新驱动程序软件。Windows 将自动搜索正确的设备驱动程序。

重要 • 如果具有多个驱动程序，则一个设备可能会在设备管理器中多次出现。为每个实例重复以上过程 (例如：“SoundHub 100 耳机 + 麦克风”和“SoundHub 100 扬声器”)。

2.8 配置耳遂听 (OTOSuite)

本节介绍了如何在使用之前配置耳遂听 (OTOSuite)。

配置向导可引导您完成对耳遂听 (OTOSuite) 的各种功能进行个性化的设置。

1. 在耳遂听 (OTOSuite) 中，选择 **工具 > 配置向导 (Tools > Configuration Wizard)**。
2. 要配置常规耳遂听 (OTOSuite) 功能，请单击 **下一步 (Next)**。
3. 要将测试设备连接到特定模块，并设置特定于模块的功能，请单击您要配置的模块旁边的 **正在进行配置... (Configure...)**。

有关一般配置的信息，请参阅耳遂听 (OTOSuite) 手册。

注意 • 由耳遂听 (OTOSuite) 系统设置的声卡可能会更改 Windows 的默认声卡设置。使用用于更改默认设置的 Windows 功能。

2.8.1 输入许可证密钥

许可证密钥包含在耳遂听 (OTOSuite) 安装包中。要在耳遂听 (OTOSuite) 中输入许可证密钥，请执行以下步骤：

1. 在耳遂听 (OTOSuite) 中，选择 **工具 > 配置向导**。
2. 单击您希望在其中输入许可证密钥的模块旁边的 **正在进行配置...**。
3. 单击 **下一步** 直到显示 **许可证密钥** 对话框。输入许可证密钥，然后单击 **完成**。

2.8.2 使用情况统计

在安装耳遂听 (OTOSuite) 时将安装一个工具，可用于与丹麦尔听美 (Otometrics) 共享匿名使用统计信息，以帮助我们更好地了解客户需求，改进产品和服务。

当 PC 连接至 Internet 时，该工具会向丹麦尔听美 (Otometrics) 发送数据匿名使用情况统计。

您可使用耳遂听 (OTOSuite) 配置向导随时禁用/启用使用情况统计工具。

1. 在耳遂听 (OTOSuite) 中，选择 **工具 > 配置向导**。
2. 单击 **下一步**。
3. 在 **首选项** 屏幕中，单击以启用/禁用复选框 **允许匿名使用情况统计**。

使用情况统计包括以下内容

仅包括与耳遂听 (OTOSuite) 软件的使用情况相关的匿名统计信息，比如不同功能的使用频率以及按钮和菜单选项的单击频率。这意味着该工具不会发送任何个人或患者数据，也不会发送任何用于识别 PC 或任何其他类型的关于 PC 使用情况的信息。

2.8.3 连接耳遂听 (OTOSuite) 和 Noah 或 OTObase

注意 • 仅在 Noah 或 OTObase 安装在计算机上时，以下操作才适用。

启动时将耳遂听 (OTOSuite) 连接数据库

您可以配置耳遂听 (OTOSuite)，使其自动连接至 Noah 或 OTObase 数据库，无论是直接启动耳遂听 (OTOSuite) 还是通过 Noah 或通过 OTObase 启动。

1. 在耳遂听 (OTOSuite) 中，选择 **工具 > 配置向导 (Tools > Configuration Wizard)**。
2. 单击 **下一步 (Next)** 直到显示 Noah/OTObase 对话框。
3. 启用选项 **启动时将耳遂听 (OTOSuite) 连接数据库**。
下面显示可用数据库。
4. 选择要连接的数据库。
5. 重启耳遂听 (OTOSuite) 启用该选择。

通过 Noah 或 OTObase 启用非模块-耳遂听 (OTOSuite)

如果通过 Noah/OTObase 启动非耳遂听 (OTOSuite) 测量模块，则会强制耳遂听 (OTOSuite) 关闭。您可以设置耳遂听 (OTOSuite) 以便无提示关闭。

如果在耳遂听 (OTOSuite) 中有未保存的数据，则会提示在耳遂听 (OTOSuite) 关闭前保存数据。

1. 在耳遂听 (OTOSuite) 中，选择 **工具 > 配置向导 (Tools > Configuration Wizard)**。
2. 单击 **下一步 (Next)** 直到显示 Noah/OTObase 对话框。
3. 启用选项 **如果启动了非耳遂听 (OTOSuite) 测量模块，耳遂听 (OTOSuite) 则会自动关闭。(程序将提示您保存未保存的数据。)**

启用 FastView(如果 Noah/OTObase 支持)

FastView 数据可以保存在 Noah 或 OTObase 中。该选项可用于访问浏览器，或快速查看数据摘要，而不用从数据保存位置启动各个模块。

1. 在耳遂听 (OTOSuite) 中，选择 **工具 > 配置向导 (Tools > Configuration Wizard)**。
2. 单击 **下一步 (Next)** 直到显示 Noah/OTObase 对话框。
3. 选择选项 **启用 FastView**。

3 自定义安装

自定义安装和特殊功能配置

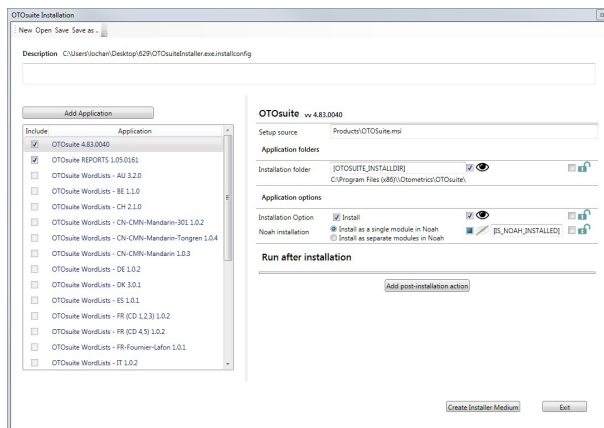
本部分介绍如何自定义安装耳遂听 (OTOSuite)。

您可以添加一系列特殊功能，例如言语资料、特殊测试和适用于系统的其他相关应用程序。

启用配置模式中的 OTOSuiteInstaller 可执行文件

1. 要启用配置模式中的 OTOSuiteInstaller 可执行文件，浏览至 DOS 命令提示窗口中含有可执行文件的文件夹：
类型 OTOSuiteInstaller.exe /configure。

自定义安装



- **说明字段**

本字段中包含当前编辑的配置文件的说明(如果存在此类说明)。

如有需要,请输入选择文本,以帮助安装或客户。这有助于维护人员识别该文件。

- **添加应用程序按钮**

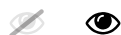
单击**添加应用程序**按钮,将附加模块.msi或应用程序添加至安装包。

注意 • 如果您引用的是位于用户相关文件夹中的应用程序,例如 *User(用户) > Desktop(桌面)*、*User(用户) > Downloads(下载)* 或 *User(用户) > My Documents(我的文档)*,并且在运行系统时,没有已创建的安装程序介质,则安装在其他计算机上之后,安装程序将无法引用这些应用程序。

1. 选中所需的复选框,以选择您希望系统包含的功能。本对话框可以验证所有参考.msi文件是否存在。

对于应用程序,您可以选择/取消选择屏幕右侧的一系列首选项。

– 用于选择/取消选择安装设置中应用程序或功能的复选框。



– 隐藏/显示:

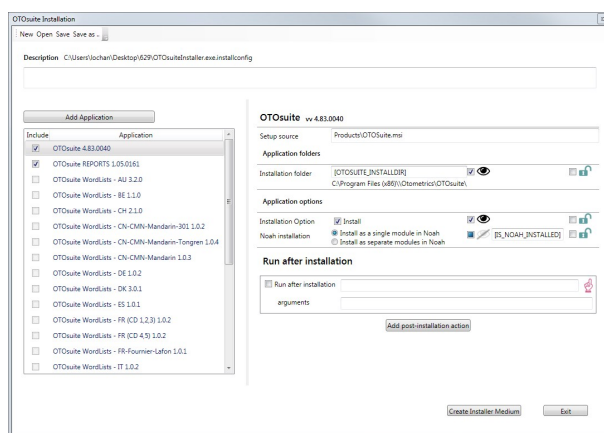
此选项可以隐藏或显示 **OTOSuiteInstaller** 应用程序列表中的功能。



– 锁定/解锁:

本选项可以锁定或解锁 **OTOSuiteInstaller**应用程序列表中的功能,让执行安装的人员无法选择或可以选择该功能。

2. 在**安装后运行**面板中,您可以单击**添加安装后操作**添加在安装之后运行的应用程序或其他文件,例如批量文件。



3. 创建安装程序介质

在添加安装之后运行的应用程序或其他文件之后，单击按钮**创建安装程序介质**，打开对话框，在此可以创建选择的文件夹并保存将传输至系统操作人员的文件和文件结构。

- 在设置您希望纳入系统中的应用程序和模块之后，将自定义文件保存至文件 **OTOSuiteInstaller** 所在文件夹。自定义文件的默认名称为 **OTOSuiteInstaller.exe.installconfig**。如果您希望使用其他名称将文件保存到安装程序文件夹中，则安装程序不会使用配置文件。

注意 • 您可以在预定义结构中编辑并保存文件 *OTOSuiteInstaller.installconfig*，在没有添加附加独立文件时，就无需重复布置流程。

- 单击 **退出**。
- 要安装定制系统，运行文件 **OTOSuiteInstaller** (如 [安装过程](#) ► 6 所述)。

3.1 自定义安装顺序

小心 • 在软件安装全部完成之前，请不要连接测试设备和附件。

1. Noah

- 如果打算配合 Noah 使用耳遂听 (OTOSuite) 或，请首先安装 Noah 软件。这样，您就可以将测试结果连同客户信息一起存储在 Noah 中。
如果在安装耳遂听 (OTOSuite) 后再安装 Noah，可以通过运行 **PostNOAHInstall**，将耳遂听 (OTOSuite) 注册为 Noah 下的一个模块。请参阅 [在安装耳遂听 \(OTOSuite\) 之后，安装 Noah 或 OTObase](#) ► 14。

2. 集成 丹麦尔听美 (Otometrics) 言语资料

要根据提供的言语材料介质安装集成 丹麦尔听美 (Otometrics) 言语材料，请参阅 [安装言语资料](#) ► 13。

3. 耳遂听 (OTOSuite)

如果 Noah/OTObase 软件安装在计算机上，耳遂听 (OTOSuite) 将自动安装在 Noah/OTObase 下。

3.2 安装言语资料

使用耳遂听 (OTOSuite) 安装程序, 安装言语资料

注意 • 如果要使用丹麦尔听美 (Otometrics) 提供的言语资料, 请查看言语资料安装介质, 以确保您的计算机有所需的额外磁盘空间。

1. 遵循安装附加功能的说明: 请参阅 [自定义安装 ▶ 10](#)。

单独安装言语资料

1. 将耳遂听 (OTOSuite) 言语资料安装盘插入磁盘驱动器中。
安装向导将自动启动。如果未自动启动, 则激活 Windows 运行命令 `d:\setup.exe`, 然后键入, 其中 `d:` 表示磁盘驱动器。
2. 安装向导将引导您完成整个安装过程。

在安装言语资料之后

如果已安装言语资料, 则可在相关耳遂听 (OTOSuite) 测试模块中选择语音列表。
请参阅具体测试设备手册, 了解如何使用言语资料的说明。

3.3 单独安装 OTOSuite REPORTS

如果您尚未在常规耳遂听 (OTOSuite) 系统中安装 OTOSuite REPORTS, 可以单独执行安装。

您可将 OTOSuite REPORTS 安装在装有或未装有耳遂听 (OTOSuite) 或 OTObase 的计算机上。

如果您已在独立 PC 中创建报告模板, 则必须将模板复制到装有耳遂听 (OTOSuite) 或 OTObase 的 PC 中。请参阅 OTOSuite REPORTS 用户指南。

系统要求

在没有安装耳遂听 (OTOSuite) 或 OTObase 的 PC 上

- 1.5 GHz 或更快的处理器(建议 2 GHz)
- 1 GB RAM(建议 2 GB)
- 1 GB 剩余磁盘空间, 用于安装该软件。此外, 还需要额外的磁盘空间用于安装必备组件。
- Microsoft® Windows 7(32 或 64 位) 或更高版本
- 32 位彩色显示器, 1024x768 屏幕分辨率

在安装耳遂听 (OTOSuite) 或 OTObase 的 PC 上

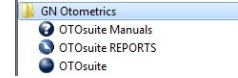
如果要将 OTOSuite REPORTS 安装在已装有耳遂听 (OTOSuite) 或 OTObase 的 PC 上, 请参阅耳遂听 (OTOSuite) 或 OTObase 系统要求, 了解详细信息。

安装过程

- 遵循安装附加功能的说明: 请参阅 [自定义安装 ▶ 10](#)。

启动 OTOsuite REPORTS

- OTOsuite REPORTS位于 Windows“所有程序”列表的丹麦尔听美 (Otometrics) 程序文件夹中。



3.4 在安装耳遂听 (OTOSuite) 之后，安装 Noah 或 OTObase

如果想在安装耳遂听 (OTOSuite) 之后安装 Noah 或 OTObase，则耳遂听 (OTOSuite) 无法在 Noah/OTObase 中注册，将不能从 Noah/OTObase 启动耳遂听 (OTOSuite)。

1. 要安装 Noah 或 OTObase，请遵循安装附加功能的说明：请参阅 [自定义安装](#) ▶ 10。

在安装之后，将耳遂听 (OTOSuite) 添加至 Noah/OTObase

您可以使用 **PostNOAHInstall** 工具将耳遂听 (OTOSuite) 添加到 Noah/OTObase，或者更改耳遂听 (OTOSuite) 在 Noah/OTObase 中的显示方式。

运行 PostNOAHInstall 工具

1. 浏览到安装有耳遂听 (OTOSuite) 的文件夹 (默认文件夹为 c:\Program Files\Otometrics\耳遂听 (OTOSuite))。
2. 双击 **PostNOAHInstall**。
3. 选择您希望耳遂听 (OTOSuite) 在 Noah/OTObase 中的显示方式，然后单击 **确定**。

4 卸载耳遂听 (OTOSuite)

卸载耳遂听 (OTOSuite)

1. 如果耳遂听 (OTOSuite) 已激活，请退出耳遂听 (OTOSuite)。
2. 使用用于卸载程序的 Windows 功能。

5 制造商

GN Otometrics A/S
Hoerskaetten 9, 2630 Taastrup
丹麦
☎ +45 45 75 55 55
☎ +45 45 75 55 59
www.otometrics.com

制造商责任

只有在满足下列条件的情况下，制造商才会对该设备的安全性、可靠性和性能负责：

- 仪器的所有组装、扩展、调整、改造以及修理工作都由设备制造商或制造商授权的人员完成。
- 与本仪器相连的电气装置符合 EN/IEC 要求。

- 严格根据使用说明使用本仪器。

若经其他厂商维护或修理，则制造商有权拒绝对本仪器的操作安全性、可靠性和性能负责。