

**OTOsuite**  
Podręcznik instalacji

Nr dok. 7-50-1430-PL/08

Nr części 7-50-14300-PL



---

**Informacja o prawach autorskich**

© 2013, 2018 GN Otometrics A/S. Wszelkie prawa zastrzeżone. ® Otometrics, ikona Otometrics, AURICAL, MADSEN, Otoscan, ICS i HORTMANN są zastrzeżonymi znakami towarowymi firmy GN Otometrics A/S w Stanach Zjednoczonych i/lub innych krajach.

**Data premiery wersji**

27.09.2018 (199290)

**Pomoc techniczna**

Należy skontaktować się z dostawcą.

## Spis treści

1	Wprowadzenie .....	4
2	Instalacja standardowa .....	4
3	Instalacja niestandardowa .....	11
4	Odinstalowywanie oprogramowania OTOSuite .....	16
5	Producent .....	16

# 1 Wprowadzenie

## Instalacja standardowa

W tej części opisano sposób wykonywania standardowej instalacji OTOsuite i OTOsuite REPORTS sposób konfigurowania OTOsuite przed użyciem.

Zobacz [Instalacja standardowa](#) ► 4

## Instalacja niestandardowa i instalacja funkcji specjalnych

W tej części opisano sposób dostosowywania instalacji oprogramowania OTOsuite.

Do aplikacji można dodać szereg funkcji specjalnych, takich jak materiał mowy, badania specjalne i inne powiązane aplikacje.

Zobacz [Instalacja niestandardowa](#) ► 11

# 2 Instalacja standardowa

## Instalacja standardowa

W tej części opisano sposób wykonywania standardowej instalacji OTOsuite i OTOsuite REPORTS sposób konfigurowania OTOsuite przed użyciem.

Aby skonfigurować OTOsuite, zobacz [Konfigurowanie oprogramowania OTOsuite](#) ► 9.

Po zainstalowaniu oprogramowania OTOsuite zainstaluj urządzenie testowe. Szczegółowe instrukcje zawiera instrukcja obsługi urządzenia.

## Instalacja niestandardowa i instalacja funkcji specjalnych

Jeśli chcesz dostosować instalację lub zainstalować określone aplikacje osobno, zobacz [Instalacja niestandardowa](#) ► 11.

## 2.1 Wymagania systemowe

- Procesor o częstotliwości taktowania 1,5 GHz lub wyższej (zalecana 2 GHz)
- 2 GB pamięci RAM (zalecane 4 GB)
- 8 GB wolnego miejsca na dysku do zainstalowania oprogramowania OTOsuite.
- System Microsoft® Windows® 7 SP1 (wersja 32- lub 64 bitowa), Microsoft Windows 8.1 (wersja 64-bitowa) lub Microsoft Windows 10 (wersja 32- lub 64 bitowa)
- Wszystkie aktualizacje systemu Microsoft Windows z witryny Microsoft Update (lub zainstalowane oprogramowanie .NET 4.6)
- Port USB do podłączania akcesoriów, w. 2.0 lub wyższa
- Napęd DVD (tylko w przypadku niewielkiej części funkcji)
- Wyświetlacz o 32-bitowej jakości kolorów, rozdzielczość ekranu 1024 x 768
- W przypadku pracy w trybie NOAH: oprogramowanie NOAH 3/NOAH 3 dla laryngologów (wersja 3.7 lub wyższa) lub NOAH 4 (wersja 4.1 lub wyższa) albo OTObase®.

**Uwaga** • Jeśli będzie używany materiał mowy dostarczany przez firmę Otometrics, należy sprawdzić na nośniku instalacyjnym z materiałem mowy wymaganą ilość dodatkowego miejsca, aby upewnić się, że komputer nią dysponuje.

## 2.2 Sekwencja instalacji standardowej

**Zachować ostrożność** • Nie podłączaj urządzenia testowego ani akcesoriów, dopóki nie wykonasz pełnej instalacji oprogramowania.

### 1. Noah/OTObase

#### Instalacja standardowa

- Jeśli wykonywana jest instalacja standardowa oprogramowania OTOSuite i planowane jest używanie OTOSuite z systemem Noah lub OTObase, należy najpierw zainstalować oprogramowanie systemu Noah lub OTObase. Dzięki temu możliwe będzie zapisywanie pomiarów z informacjami klienta w systemie Noah/OTObase.

Jeśli system Noah/OTObase zostanie zainstalowany po zainstalowaniu oprogramowania OTOSuite, OTOSuite można zarejestrować jako moduł systemu Noah/OTObase, uruchamiając plik

**PostNOAHInstall**. Zobacz [Instalowanie systemu Noah lub OTObase po zainstalowaniu oprogramowania OTOSuite](#) ► 15.

### 2. Zintegrowany materiał mowy Otometrics

Aby zainstalować zintegrowany materiał mowy Otometrics z dostarczonego nośnika z materiałem mowy, zobacz [Instalowanie materiału mowy](#) ► 14.

### 3. OTOSuite

Jeśli na komputerze jest zainstalowany system Noah/OTObase, oprogramowanie OTOSuite zostanie automatycznie zainstalowane w ramach systemu Noah/OTObase.

## 2.3 Uruchamianie aplikacji instalacyjnej

**Uwaga** • Oprogramowania OTOSuite nie można zainstalować na współużytkowanym dysku sieciowym.

#### Uruchamianie instalacji z pliku ZIP

1. Kliknij prawym przyciskiem myszy plik ZIP i wybierz polecenie **Wyodrębnij wszystkie**.
2. Upewnij się, że jest zaznaczone pole wyboru **Pokaż wyodrębnione pliki po zakończeniu**.
3. Kliknij przycisk **Wyodrębnij**.

Pliki instalacyjne zostaną wyodrębnione i wyświetlone w Eksploratorze Windows.

### Uruchamianie instalacji z płyty DVD lub pamięci USB

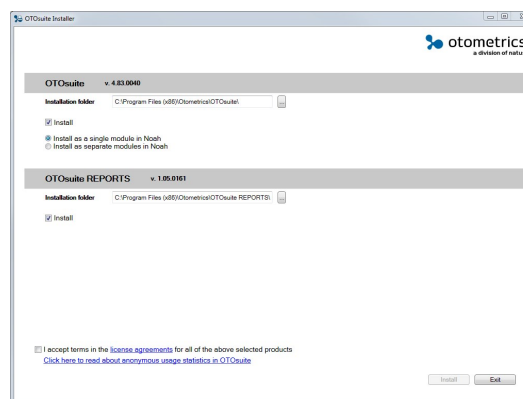
1. Włóż instalacyjną płytę DVD lub podłącz pamięć USB do komputera.
2. Jeśli zawartość nośnika nie zostanie wyświetlona automatycznie, przejdź do odpowiedniego napędu w Eksploratorze Windows.

### Uruchamianie instalacji

1. Zamknij wszystkie programy systemu Windows, aby uniknąć konfliktu z oprogramowaniem instalatora.
2. Nie podłączaj żadnych akcesoriów, zanim instalacja nie dobiegnie końca.
3. Kliknij dwukrotnie plik **OTOSuiteInstaller**, aby uruchomić instalację.  
Użytkownicy systemu Windows 10: kliknij plik prawym przyciskiem myszy i wybierz opcję **Uruchom jako administrator**.
4. Aby wykonać instalację standardową, zobacz [Proces instalacji](#) ► 6
5. Aby dostosować instalację, zobacz [Instalacja niestandardowa](#) ► 11.

## 2.4 Proces instalacji

1. Uruchom aplikację instalacyjną. Zobacz [Uruchamianie aplikacji instalacyjnej](#) ► 5
2. Zostanie wyświetlony ekran aplikacji instalacyjnej.
3. Kliknij, aby wybrać, czy chcesz zainstalować OTOSuite.



4. Kliknij, aby wybrać, czy chcesz zainstalować oprogramowanie OTOSuite jako jeden moduł w systemie Noah/OTObase czy w postaci osobnych modułów:
  - **Zainstaluj jako jeden moduł systemu NOAH:**  
Moduły oprogramowania OTOSuite zostaną zainstalowane pod jedną ikoną OTOSuite w systemie Noah/OTObase.
  - **Zainstaluj jako osobne moduły systemu NOAH:**  
Moduły oprogramowania OTOSuite zostaną zainstalowane jako osobne ikony w systemie Noah/OTObase.  
Jeśli chcesz zainstalować system Noah/OTObase po zainstalowaniu oprogramowania OTOSuite, zobacz [Instalowanie systemu Noah lub OTObase po zainstalowaniu oprogramowania OTOSuite](#) ► 15.
5. Kliknij, aby wybrać, czy chcesz zainstalować oprogramowanie OTOSuite REPORTS jako część instalacji OTOSuite.  
W razie potrzeby oprogramowanie OTOSuite REPORTS można zainstalować, uruchamiając aplikację instalacyjną w innym terminie.
6. Kliknij opcję akceptacji umów licencyjnych.

7. W razie potrzeby kliknij, aby wyświetlić informacje o narzędziu statystyki użycia. Aby uzyskać opis tego narzędzia, a także informacje o sposobie wyłączenia go, zobacz [Konfigurowanie oprogramowania OTOSuite](#) ► 9.
8. Kliknij opcję **Instaluj**, aby rozpocząć instalację.
9. Gdy instalacja dobiegnie końca, kliknij przycisk **Zakończ**.

## 2.5 Uruchamianie oprogramowania OTOSuite

Sposób uruchomienia oprogramowania OTOSuite zależy od tego, w jaki sposób ma działać oprogramowanie OTOSuite.

- z systemem Noah/OTObase
- w trybie autonomicznym

### Połączone z bazą danych Noah/OTObase

Sposób uruchamiania oprogramowania OTOSuite z systemem Noah lub OTObase zależy od sposobu skonfigurowania oprogramowania OTOSuite.

#### Uruchamianie oprogramowania OTOSuite bezpośrednio

1. Kliknij ikonę OTOSuite na pulpicie komputera lub w menu **Start** systemu Windows (**Wszystkie programy > Otometrics > OTOSuite**).  
Zostanie wyświetlona przeglądarka pacjentów systemu Noah lub OTObase.
2. Wybierz pacjenta. Oprogramowanie OTOSuite zostanie otwarte i połączone z bazą danych Noah lub OTObase.

#### Uruchamianie oprogramowania z okna dialogowego Wybór modułu w systemie Noah lub OTObase

1. Uruchom system Noah lub OTObase.
2. W oknie dialogowym Wybór modułu w systemie Noah lub OTObase kliknij, aby wybrać moduł OTOSuite, który chcesz utworzyć.



#### Uruchamianie z pomiaru Noah lub OTObase

1. Uruchom system Noah lub OTObase i wybierz pomiar.  
Oprogramowanie OTOSuite zostanie otwarte w module najlepiej nadającym się do wyświetlenia pomiaru.

### Wersja autonomiczna

Oprogramowanie OTOSuite można uruchomić w trybie autonomicznym w następujących sytuacjach:

- Na komputerze nie jest zainstalowany ani system Noah, ani OTObase.
- Oprogramowanie OTOSuite jest zainstalowane na komputerze z systemem Noah/OTObase, ale nie jest połączony z bazą danych Noah/OTObase. Instrukcje nawiązywania połączenia z bazą danych Noah/OTObase zawiera OTOSuite Podręcznik instalacji.

Uruchamianie oprogramowania OTOsuite w trybie autonomicznym	
1. Uruchom oprogramowanie OTOsuite, klikając ikonę OTOsuite na pulpicie komputera (konieczne może być uprzednie utworzenie skrótu).	
lub	
2. Uruchom oprogramowanie OTOsuite, klikając ikonę OTOsuite w menu <b>Start</b> systemu Windows ( <b>Wszystkie programy &gt; Otometrics &gt; OTOsuite</b> ).	









### Konfigurowanie OTOsuite

- Przy pierwszym uruchomieniu oprogramowania OTOsuite zostaje automatycznie wyświetlony Kreator konfiguracji.
- Jeśli oprogramowanie OTOsuite zostało zaktualizowane, wybierz opcję **Narzędzia > Kreator konfiguracji**.
- Zobacz [Konfigurowanie oprogramowania OTOsuite](#) ► 9.

### 2.5.1 Ikony oprogramowania OTOsuite w systemie Noah/OTObase

W zależności od sposobu zainstalowania oprogramowania OTOsuite, w oknie dialogowym Noah/OTObase **Wybór modułu** jest wyświetlana jedna ikona oprogramowania OTOsuite lub osobna ikona dla każdego modułu oprogramowania OTOsuite. Jeśli dostępna jest tylko jedna ikona, uruchomi ona oprogramowanie OTOsuite zgodnie z ustawieniami startowymi — w przeciwnym razie wybrana ikona spowoduje otwarcie odpowiedniego modułu w systemie OTOsuite.

Informacje na temat zmiany liczby ikon oprogramowania OTOsuite wyświetlanych w systemie Noah/OTObase zawiera część [Proces instalacji](#) ► 6.

Moduł OTOsuite	Ikona Noah/OTObase
Uruchom oprogramowanie OTOsuite zgodnie z ustawieniami startowymi	
Moduł Wideootoskopia	
Moduł Otoemisje akustyczne	
Moduł Tympanometria	
Moduł Audiometria	
Moduł Poradnictwo i symulacje	
Moduł PMM	
Moduł HIT	



## 2.6 Podręczniki OTOSuite

Po zainstalowaniu oprogramowania OTOSuite podręczniki i dokumentacja do OTOSuite są dostępne na komputerze. W menu **Start** otwórz element **OTOSuite Manuals**, który zawiera przegląd odsyłaczy do wszystkich podręczników.

Należy się też zapoznać z podręcznikami i Pomocą online dotyczącą urządzeń testowych i określonych modułów badań w oprogramowaniu OTOSuite.

**Uwaga** • Przed rozpoczęciem badań zapoznaj się z urządzeniem testowym, oprogramowaniem OTOSuite, a także zapoznaj ich funkcjami i ustawieniami.

## 2.7 Instalacja urządzeń testowych

Zapoznaj się z częścią „Instalacja” w podręczniku obsługi posiadanego urządzenia.

**Jeśli urządzenie testowe zostało podłączone przed zainstalowaniem oprogramowania OTOSuite**

**Zachować ostrożność** • Nie podłączaj urządzenia testowego ani akcesoriów, dopóki nie wykonasz pełnej instalacji oprogramowania.

Jeśli urządzenie testowe zostało podłączone przed zainstalowaniem oprogramowania OTOSuite, mogą pojawić się problemy z powodu zainstalowania niewłaściwego sterownika przez system Windows lub braku zainstalowanego sterownika.

Aby rozwiązać ten problem:

1. Odszukaj urządzenie w Menedżerze urządzeń systemu Windows.
2. Kliknij prawym przyciskiem myszy nazwę urządzenia, a następnie kliknij, aby zaktualizować sterownik. Pozwól systemowi Windows automatycznie wyszukać odpowiedni sterownik.

**Ważne** • Jeśli dla urządzenia istnieje więcej niż jeden sterownik, to samo urządzenie może być widoczne w Menedżerze urządzeń więcej niż jeden raz. Powtórz powyższą procedurę dla każdego wystąpienia (na przykład „SoundHub 100 Headphones + Mic.” oraz „SoundHub 100 Speakers”).

## 2.8 Konfigurowanie oprogramowania OTOSuite

W tej części opisano sposób konfigurowania OTOSuite przed użyciem.

Kreator konfiguracji prowadzi przez proces dostosowywania różnych funkcji oprogramowania OTOSuite.

1. W OTOSuite wybierz **Narzędzia > Kreator konfiguracji**.
2. Aby skonfigurować ogólne funkcje oprogramowania OTOSuite, kliknij przycisk **Następne**.
3. Aby podłączyć urządzenie testowe do określonego modułu i skonfigurować funkcje modułu, kliknij przycisk **Konfiguruj** obok modułu, który chcesz skonfigurować.

Ogólną konfigurację opisano w podręcznikach OTOSuite.

**Uwaga** • Konfiguracja karty dźwiękowej ustawiona podczas instalacji oprogramowania OTOSuite może zmienić konfigurację domyślnej karty dźwiękowej systemu Windows. Domyślną konfigurację można zmienić przy użyciu funkcji systemu Windows.

### 2.8.1 Wprowadzanie kluczy licencji

Klucze licencji są dostępne w pakiecie instalacyjnym OTOSuite. Aby wprowadzić klucze licencji w oprogramowaniu OTOSuite, wykonaj następujące czynności:

1. W OTOSuite wybierz **Narzędzia > Kreator konfiguracji**.
2. Kliknij przycisk **Konfiguruj** obok modułu, dla którego chcesz wprowadzić klucze licencji.
3. Klikaj przycisk **Następne**, aż zostanie wyświetlone okno dialogowe **Klucze licencji**. Wprowadź klucze licencji i kliknij przycisk **Zakończ**.

### 2.8.2 Statystyki dotyczące użycia

Podczas instalacji oprogramowania OTOSuite następuje zainstalowanie narzędzia, które umożliwia przekazywanie firmie Otometrics anonimowych statystyk dotyczących użycia. Statystyki te pomagają nam w lepszym zrozumieniu potrzeb naszych klientów oraz w ulepszaniu naszych produktów i usług.

Narzędzie wysyła anonimowe statystyki dotyczące użycia do firmy Otometrics, gdy komputer jest połączony z Internetem.

Narzędzie statystyk dotyczących użycia można wyłączyć lub włączyć w dowolnej chwili w Kreatorze konfiguracji OTOSuite:

1. W OTOSuite wybierz **Narzędzia > Kreator konfiguracji**.
2. Kliknij polecenie **Następne**.
3. Na ekranie **Preferencje** kliknij w celu wyłączenia/włączenia pola wyboru **Zezwalaj na anonimowe statystyki użytkownika**.

#### Zawartość statystyk dotyczących użycia

Statystyki obejmują jedynie anonimowe dane dotyczące korzystania z oprogramowania OTOSuite, na przykład statystyki częstotliwości korzystania z poszczególnych funkcji oraz klikania przycisków i elementów menu. Oznacza to, że narzędzie nie wysyła żadnych danych osobowych lub danych pacjentów ani żadnych informacji umożliwiających identyfikację komputera lub innego typu danych o sposobie użycia komputera.

### 2.8.3 Podłączanie OTOSuite do Noah lub OTObase

**Uwaga** • Kolejne informacje mają zastosowanie tylko w przypadku zainstalowania na komputerze systemu Noah lub OTObase.

#### Podłączenie bazy danych podczas uruchamiania oprogramowania OTOSuite

Oprogramowanie OTOSuite można tak skonfigurować, aby automatycznie łączyło się z bazą danych Noah lub OTObase, bez względu na to, czy oprogramowanie OTOSuite jest uruchamiane bezpośrednio czy z poziomu Noah lub OTObase.

1. W OTOSuite wybierz **Narzędzia > Kreator konfiguracji**.
2. Klikaj przycisk **Następne**, aż zostanie wyświetlony ekran Noah/OTObase.
3. Włącz opcję **Podłączenie bazy danych podczas uruchamiania oprogramowania OTOSuite**.  
Dostępne bazy danych zostaną wyświetlone poniżej.

4. Wybierz bazę danych, którą chcesz podłączyć.
5. Uruchom oprogramowanie OTOsuite ponownie, aby zmiany weszły w życie.

#### **Instalowanie modułu spoza oprogramowania OTOsuite z systemu Noah lub OTObase**

Uruchomienie modułu pomiarowego spoza oprogramowania OTOsuite z poziomu Noah/OTObase spowoduje zamknięcie oprogramowania OTOsuite. Oprogramowanie OTOsuite można tak skonfigurować, aby monit przed zamknięciem nie był wyświetlany.

Jeśli w oprogramowaniu OTOsuite są niezapisane dane, zostanie wyświetlony monit o zapisanie danych przez każdym zamknięciem oprogramowania OTOsuite.

1. W OTOsuite wybierz **Narzędzia > Kreator konfiguracji**.
2. Klikaj przycisk **Następne**, aż zostanie wyświetlony ekran Noah/OTObase.
3. Włącz opcję **Zamknij oprogramowanie OTOsuite automatycznie w przypadku uruchomienia modułu pomiarowego spoza oprogramowania OTOsuite. (pojawi się monit o zapisanie wszelkich niezapisanych danych)**

#### **Włącz funkcję FastView (jeśli jest obsługiwana przez system Noah/OTObase)**

Dane FastView można zapisać w bazie danych Noah lub OTObase. Opcja ta umożliwia szybkie przeglądanie lub wyświetlanie podsumowań danych bez konieczności uruchamiania poszczególnych modułów, w których dane te zostały zapisane.

1. W OTOsuite wybierz **Narzędzia > Kreator konfiguracji**.
2. Klikaj przycisk **Następne**, aż zostanie wyświetlony ekran Noah/OTObase.
3. Wybierz opcję **Włącz funkcję FastView**.

## 3 Instalacja niestandardowa

#### **Instalacja niestandardowa i instalacja funkcji specjalnych**

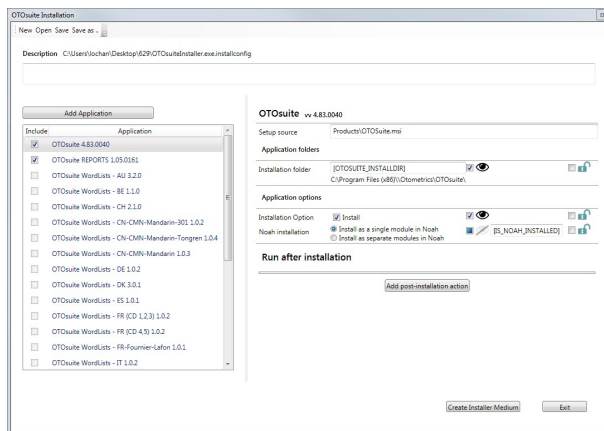
W tej części opisano sposób dostosowywania instalacji oprogramowania OTOsuite.

Do aplikacji można dodać szereg funkcji specjalnych, takich jak materiał mowy, badania specjalne i inne powiązane aplikacje.

#### **Uruchamianie pliku wykonywalnego OTOsuiteInstaller w trybie konfiguracji**

1. Aby uruchomić plik wykonywalny **OTOsuiteInstaller** w trybie konfiguracji, przejdź do folderu zawierającego plik wykonywalny w oknie wiersza poleceń systemu DOS: wpisz **OTOsuiteInstaller.exe /configure**.

## Dostosowywanie instalacji



- Pole **Opis**

To pole zawiera opis aktualnie edytowanego pliku konfiguracji, jeśli taki opis istnieje.

W razie potrzeby wprowadź wybrany tekst uzupełniający instalację lub klienta. Może to pomóc personelowi obsługi technicznej w zidentyfikowaniu pliku.

- Przycisk **Dodaj aplikację**

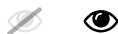
Kliknij przycisk **Dodaj aplikację**, aby dodać dodatkowe moduły lub aplikacje **.msi** do pakietu instalacyjnego.

**Uwaga** • Jeśli odwołujesz się do aplikacji znajdujących się w folderach zależnych od użytkownika, takich jak Użytkownik > Pulpit, Użytkownik > Pobrane lub Użytkownik > Moje dokumenty, i uruchamiasz instalację bez utworzonego nośnika instalacyjnego, instalator nie zdoła odwołać się do tych aplikacji podczas instalacji na innym komputerze.

1. Zaznacz żądane pola wyboru, aby wybrać funkcje, które chcesz uwzględnić w instalacji. To okno dialogowe weryfikuje, czy wszystkie pliki **.msi**, do których są odwołania, istnieją.

Dla każdej aplikacji można zaznaczyć/odznaczyć szereg preferencji w prawej części ekranu.

- Pole wyboru umożliwiające zaznaczanie/odznaczanie aplikacji lub funkcji w konfiguracji instalacji.



- Ukryj/Pokaż:

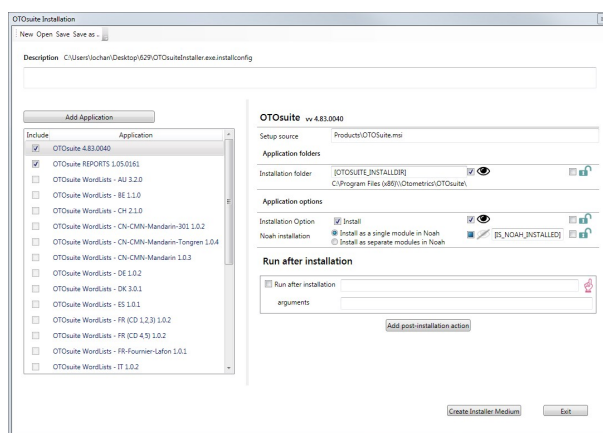
Ta opcja umożliwia ukrywanie lub wyświetlanie funkcji na liście w aplikacji **OTOSuiteInstaller**.



- Zablokuj/Odblokuj:

Ta opcja umożliwia blokowanie lub odblokowywanie funkcji na liście w aplikacji **OTOSuiteInstaller**, wskutek czego jest ona niemożliwa lub możliwa do wybrania przez osobę wykonującą instalację.

2. W panelu **Uruchom po instalacji** można kliknąć opcję **Dodaj działanie poinstalacyjne**, aby dodać aplikacje lub dodatkowe pliki, takie jak pliki wsadowe do uruchomienia po instalacji.



### 3. Utwórz nośnik instalatora

Po dodaniu aplikacji lub dodatkowych plików do uruchomienia po instalacji kliknij przycisk **Utwórz nośnik instalatora**, aby otworzyć okno dialogowe, w którym możesz utworzyć wybrany folder i zapisać pliki oraz strukturę plików w celu wysłania ich do osoby wykonującej instalację.

### 4. Po skonfigurowaniu aplikacji i modułów, które chcesz uwzględnić w instalacji, zapisz dostosowany plik w folderze zawierającym plik **OTOSuiteInstaller**.

Domyślna nazwa dostosowanego pliku to **OTOSuiteInstaller.exe.installconfig**. Jeśli plik zostanie zapisany pod inną nazwą w folderze instalatora, instalator nie użyje pliku konfiguracyjnego.

**Uwaga** • Plik *OTOSuiteInstaller.installconfig* można wyedytować i zapisać w predefiniowanej strukturze, eliminując konieczność powtarzania procesu tworzenia układu, gdy nie zostały dodane żadne dodatkowe zależności.

### 5. Kliknij polecenie **Zakończ**.

### 6. Aby zainstalować dostosowania, uruchom plik **OTOSuiteInstaller** w sposób opisany w części [Proces instalacji](#) ► 6.

## 3.1 Sekwencja instalacji niestandardowej

**Zachować ostrożność** • Nie podłączaj urządzenia testowego ani akcesoriów, dopóki nie wykonasz pełnej instalacji oprogramowania.

### 1. Noah

- Jeśli planowane jest używanie oprogramowania OTOSuite z systemem Noah, najpierw należy zainstalować oprogramowanie systemu Noah. Dzięki temu możliwe będzie zapisywanie pomiarów z informacjami klienta w systemie Noah.

Jeśli system Noah zostanie zainstalowany po zainstalowaniu oprogramowania OTOSuite, OTOSuite można zarejestrować jako moduł systemu Noah, uruchamiając plik **PostNOAHInstall**. Zobacz [Instalowanie systemu Noah lub OTObase po zainstalowaniu oprogramowania OTOSuite](#) ► 15.

### 2. Zintegrowany materiał mowy Otometrics

Aby zainstalować zintegrowany materiał mowy Otometrics z dostarczonego nośnika z materiałem mowy, zobacz [Instalowanie materiału mowy](#) ► 14.

### 3. OTOSuite

Jeśli na komputerze jest zainstalowany system Noah/OTObase, oprogramowanie OTOSuite zostanie automatycznie zainstalowane w ramach systemu Noah/OTObase.

## 3.2 Instalowanie materiału mowy

### Instalowanie materiału mowy przy użyciu instalatora OTOSuite

**Uwaga** • Jeśli będzie używany materiał mowy dostarczany przez firmę Otometrics, należy sprawdzić na nośniku instalacyjnym z materiałem mowy wymaganą ilość dodatkowego miejsca, aby upewnić się, że komputer nią dysponuje.

1. Postępuj zgodnie z instrukcjami instalowania dodatkowych funkcji: zobacz [Instalacja niestandardowa](#) ► 11.

#### Instalowanie materiału mowy osobno

1. Włóż dysk instalacyjny z materiałem mowy OTOSuite do stacji dysków.  
Nastąpi automatyczne uruchomienie kreatora instalacji. Jeśli tak się nie stanie, aktywuj polecenie **Uruchom** i wpisz **d:\setup.exe**, gdzie **d:** oznacza stację dysków.
2. Kreator instalacji przeprowadzi przez cały proces instalacji.

#### Po zainstalowaniu materiału mowy

Po zainstalowaniu materiału mowy można wybierać listy mowy w odpowiednich modułach badań OTOSuite. Instrukcje używania materiału mowy można znaleźć w podręcznikach określonego urządzenia testowego.

## 3.3 Instalowanie oprogramowania OTOSuite REPORTS osobno

Jeśli oprogramowania OTOSuite REPORTS nie zainstalowano w ogólnej instalacji OTOSuite, można to zrobić osobno.

Oprogramowanie OTOSuite REPORTS można zainstalować na komputerze z zainstalowanym albo bez zainstalowanego oprogramowania OTOSuite lub OTObase.

Szablony raportów utworzone na osobnym komputerze należy skopiować na komputer, na którym jest zainstalowane oprogramowanie OTOSuite lub OTObase. Zob. OTOSuite REPORTS Instrukcja obsługi.

## Wymagania systemowe

### Na komputerze bez zainstalowanego oprogramowania OTOSuite lub OTObase

- Procesor o częstotliwości taktowania 1,5 GHz lub wyższej (zalecana 2 GHz)
- 1 GB pamięci RAM (zalecane 2 GB)
- 1 GB wolnego miejsca na dysku do zainstalowania oprogramowania. Do zainstalowania wstępnie wymaganych składników potrzebna jest większa ilość miejsca na dysku.
- System Microsoft® Windows 7 (wersja 32- lub 64-bitowa) lub nowszy
- Wyświetlacz o 32-bitowej jakości kolorów, rozdzielczość ekranu 1024 x 768

### Na komputerze z zainstalowanym oprogramowaniem OTOSuite lub OTObase

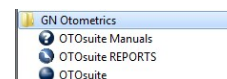
Jeśli instalujesz oprogramowanie OTOSuite REPORTS na komputerze, na którym jest już zainstalowane oprogramowanie OTOSuite lub OTObase, szczegółowych informacji szukaj w wymaganiach systemowych oprogramowania OTOSuite lub OTObase.

## Procedura instalacji

- Postępuj zgodnie z instrukcjami instalowania dodatkowych funkcji: zobacz [Instalacja niestandardowa ► 11](#).

## Uruchamianie oprogramowania OTOSuite REPORTS

- Oprogramowanie OTOSuite REPORTS znajduje się na liście w folderze programów Otometrics w menu Wszystkie programy w systemie Windows.



## 3.4 Instalowanie systemu Noah lub OTObase po zainstalowaniu oprogramowania OTOSuite

Jeśli chcesz zainstalować system Noah lub OTObase po zainstalowaniu oprogramowania OTOSuite, oprogramowanie OTOSuite nie zostanie zainstalowane w systemie Noah/OTObase i uruchomienie oprogramowania OTOSuite z poziomu systemu Noah/OTObase nie będzie możliwe.

1. Aby zainstalować Noah lub OTObase, postępuj zgodnie z instrukcjami instalowania dodatkowych funkcji: zobacz [Instalacja niestandardowa ► 11](#).

### Dodawanie oprogramowania OTOSuite do systemu Noah/OTObase po instalacji

Aby dodać oprogramowanie OTOSuite do systemu Noah/OTObase lub zmienić sposób wyświetlania oprogramowania OTOSuite w systemie Noah/OTObase, można użyć narzędzia **PostNOAHInstall**.

### Uruchamianie narzędzia PostNOAHInstall

1. Przejdź do folderu, w którym jest zainstalowane oprogramowanie OTOSuite (domyślny folder to c:\Program Files\Otometrics\OTOSuite).
2. Kliknij dwukrotnie plik **PostNOAHInstall**.
3. Wybierz żądany sposób wyświetlania oprogramowania OTOSuite w systemie Noah/OTObase, a następnie kliknij przycisk **OK**.

## 4 Odinstalowywanie oprogramowania OTOsuite

### Aby odinstalować oprogramowanie OTOsuite

1. Jeśli oprogramowanie OTOsuite jest aktywne, zamknij oprogramowanie OTOsuite.
2. Użyj funkcji odinstalowywania programów w systemie Windows.

## 5 Producent

GN Otometrics A/S  
Hoerskaetten 9, 2630 Taastrup  
Dania  
☎ +45 45 75 55 55  
✉ +45 45 75 55 59  
[www.otometrics.com](http://www.otometrics.com)

### Odpowiedzialność producenta

Uważa się, że producent ponosi odpowiedzialność za bezpieczeństwo użytkowania, niezawodność i działanie sprzętu tylko przy spełnieniu następujących warunków:

- Wszelkie operacje dotyczące montażu, rozbudowy, kalibracji, modyfikacji lub naprawy zostały wykonane przez producenta sprzętu lub personel upoważniony przez producenta.
- Instalacja elektryczna, do której podłączono sprzęt, spełnia wymagania norm EN oraz IEC.
- Sprzęt jest używany zgodnie z instrukcjami użytkownika.

Producent zastrzega sobie prawo do wyłączenia swojej wszelkiej odpowiedzialności za bezpieczeństwo użytkowania, niezawodność oraz działanie sprzętu w przypadku jego serwisowania lub napraw wykonywanych przez inne podmioty.