

OTOsuite
Yükleme Kılavuzu

Belge no 7-50-1430-TR/08
Parça no 7-50-14300-TR



Telif hakkı uyarısı

© 2013, 2018 GN Otometrics A/S. Tüm hakları saklıdır. ® Otometrics, Otometrics İkon, AURICAL, MADSEN, Otoscan, ICS ve HORTMANN ABD ve/veya diğer ülkelerde GN Otometrics A/S bünyesindeki tescilli ticari markalar veya ticari markalardır.

Sürüm tarihi

27.09.2018 (199290)

Teknik destek

Lütfen tedarikçinizle irtibata geçin.

İçindekiler Tablosu

1	Giriş	4
2	Standart kurulum	4
3	Özelleştirilmiş kurulum	11
4	OTOSuite Kaldırma	15
5	Üretici	15

1 Giriş

Standart kurulum

Bu bölümde OTOSuite ve OTOSuite REPORTS için standart kurulumu nasıl gerçekleştireceğiniz ve OTOSuite'ü kullanmadan önce nasıl konfigüre edeceğinizi anlatılmaktadır.

Bkz. [Standart kurulum](#) ► 4

Özelleştirilmiş kurulum ve özelliklerin kurulumu

Bu bölümde OTOSuite'in kurulumunu nasıl özelleştireceğinizi anlatılmaktadır.

Konuşma materyali, özel testler gibi özellikleri ve diğer ilgili uygulamaları kurulumla ekleyebilirsiniz.

Bkz. [Özelleştirilmiş kurulum](#) ► 11

2 Standart kurulum

Standart kurulum

Bu bölümde OTOSuite ve OTOSuite REPORTS için standart kurulumu nasıl gerçekleştireceğiniz ve OTOSuite'ü kullanmadan önce nasıl konfigüre edeceğinizi anlatılmaktadır.

OTOSuite'i konfigüre etmek için bkz. [OTOSuite'i konfigüre etme](#) ► 9.

OTOSuite'i kurduktan sonra test cihazınızı kurun. Ayrıntılı talimatlar için cihaz kılavuzunuza bakın.

Özelleştirilmiş kurulum ve özelliklerin kurulumu

Kurulumu özelleştirmek veya belirli uygulamaları ayrı ayrı kurmak istiyorsanız, bkz. [Özelleştirilmiş kurulum](#) ► 11

2.1 Sistem gereksinimleri

- 1,5 GHz işlemci veya üzeri (2 GHz önerilir)
- 2 GB RAM (4 GB önerilen)
- OTOSuite yazılımının kurulumu için 8 GB boş disk alanı.
- Microsoft® Windows® 7 SP1 (32 veya 64 bit) veya Microsoft Windows 8.1 (64 bit) veya Microsoft Windows 10 (32 veya 64 bit)
- Microsoft Güncellemesinden (veya yüklü .NET 4.6'dan) gelen tüm Microsoft Windows güncellemeleri
- Aksesuarları bağlamak için USB portu, v. 2.0 veya üzeri
- DVD sürücüsü (özelliklerin sadece küçük bir kısmı için)
- 32 bit renkli ekran, 1024x768 ekran çözünürlüğü
- Noah çalışma modu için: ENT'ler için NOAH 3/NOAH 3 (3.7 veya daha yüksek sürümü), veya Noah 4 (4.1 veya daha yüksek sürümü), veya OTObase®.

Not • Otometrics tarafından sunulan konuşma materyalini kullanmak istiyorsanız, PC'nizin gerekli disk alanına sahip olduğundan emin olmak için Konuşma Materyali yükleme aracını kontrol edin.

2.2 Standart kurulum sırası

Dikkat • Yazılımı tam olarak kurmadan, test cihazı ve aksesuarları bağlamayın.

1. Noah/OTObase

Standart kurulum

- OTOSuite için standart kurulum yapıyorsanız ve OTOSuite'yi Noah veya OTObase ile kullanmayı planlıyorsanız, ilk önce Noah veya OTObase yazılımını kurun. Bunu yaptığınızda, Noah/OTObase'de ölçümleri, müşteri bilgileri ile birlikte saklayabileceksiniz.
Noah/OTObase'yi OTOSuite kurulduktan sonra kurarsanız, OTOSuite'ü, **PostNOAHInstall**'yi çalıştırarak bir modül olarak Noah/OTObase altına kaydedebilirsiniz. Bkz. [Noah veya OTObase'nin OTOSuite kurulduktan sonra kurulması](#) ► 14.

2. Entegre Otometrics konuşma materyali

Sunulan konuşma materyali araçındaki entegre Otometricskonuşma materyalini kurmak için bkz. [Konuşma materyalinin kurulumu](#) ► 13.

3. OTOSuite

Noah/OTObase bilgisayarınıza kurulmuşsa, OTOSuite otomatik olarak Noah/OTObase'in altına kurulacaktır.

2.3 Kurulum uygulamasının başlatılması

Not • OTOSuite paylaşılan bir ağ sürücüsüne kurulamaz.

Sıkıştırılmış dosyadan kurulumla başlama

1. Sıkıştırılmış dosya üzerinde sağa tıklayın ve **Hepsini Çıkar...** öğesini seçin.
2. **Tamamlandığında çıkarılmış dosyaları göster**onay kutusunun seçildiğinden emin olun.
3. **Çıkar** düğmesine tıklayın.
Kurulum dosyaları Windows Explorer'a çıkarılır ve orada listelenir.

DVD'den veya flaş diskten kurulumla başlama

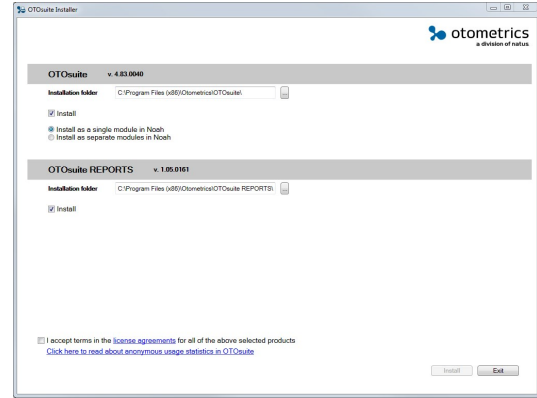
1. Kurulum DVD'sini veya flaş diski bilgisayara takın.
2. İçerik otomatik olarak görüntülenmezse, Windows gezgininde ilgili sürücüyü gidin.

Kurulumu başlatma

1. Kurulum yazılımıyla çakışmasını önlemek için tüm Windows programlarını kapatın.
2. Kurulumu tamamlamadan herhangi bir aksesuar bağlamayın.
3. Kurulumu başlatmak için **OTOSuiteInstaller** dosyasına çift tıklayın.
Windows 10 kullanıcıları: Dosyaya sağ tıklayın ve **Yönetici olarak çalıştırın** seçin.
4. Standart kurulum yapmak için bkz. [Kurulum süreci ► 6](#)
5. Kurulumu özelleştirmek için bkz. [Özelleştirilmiş kurulum ► 11](#).

2.4 Kurulum süreci

1. Kurulum uygulamasını başlat Bkz. [Kurulum uygulamasının başlatılması ► 5](#)
2. Kurulum uygulaması ekranı gösterilir.
3. OTOSuite'i kurmak isteyip istemediğinizi seçmek için tıklayın.



4. OTOSuite'i, Noah/OTObase'de bir modül olarak veya ayrı modüller olarak kurmayı isteyip istemediğinizi seçmek için tıklayın:
 - **Noah'da tek bir modül olarak kur:**
OTOSuite modülleri Noah/OTObase'de tek bir OTOSuite simgesi altında kurulacaktır.
 - **Noah'da ayrı modüller olarak kur:**
OTOSuite modülleri Noah/OTObase'de ayrı simgeler olarak kurulacaktır.
OTOSuite'ü kurduktan sonra Noah/OTObase'yi kurmak istiyorsanız, bkz. [Noah veya OTObase'nin OTOSuite kurulduktan sonra kurulması ► 14](#).
5. OTOSuite REPORTS'i OTOSuite'nin kurulumunun bir parçası olarak kurmak isteyip istemediğinizi seçmek için tıklayın.
Gerekirse, OTOSuite REPORTS'i kurmak için kurulum uygulamasını daha ileriki bir tarihte çalıştırabilirsiniz.
6. Lisans anlaşmalarını kabul etmek için tıklayın.
7. Gerekirse, kullanım istatistikleri aracı hakkındaki bilgileri görüntülemek için tıklayın. Aracın açıklaması ve aracı devre dışı bırakma yöntemi için bkz. [OTOSuite'i konfigüre etme ► 9](#).
8. Kurulumu başlatmak için **Kur** butonuna tıklayın.
9. Kurulum tamamlandığında **Bitir** butonuna tıklayın.

2.5 OTOSuite'i Başlatma

OTOSuite'i başlatma şekliniz OTOSuite'i nasıl çalıştırmak istediğinize bağlıdır.

- Noah/OTObase ile

- bağımsız modda

Noah/OTObase veritabanına bağlanmış

OTOSuite'i Noah veya OTObase ile başlatma şekliniz OTOSuite'ün nasıl konfigüre edildiğine bağlıdır.

OTOSuite'in doğrudan başlatılması

1. PC'nin masaüstündeki veya Windows **Başlat** menüsündeki OTOSuite simgesine tıklayın (**Tüm programlar > Otometrics > OTOSuite**).
Noah veya OTObase hasta tarayıcısı açılır.
2. Bir hasta seçin. OTOSuite açılır ve Noah veya OTObase'ün veritabanına bağlanır.

Noah veya OTObase Modül Seçiminden başlatma

1. Noah veya OTObase'yi başlatın.
2. Noah veya OTObase'deki Modül Seçimi, açmak istediğiniz OTOSuite modülünü seçmek için tıklayın.

Noah veya OTObase ölçümünden başlatma



1. Noah veya OTObase'yi başlat ve bir ölçüm seç.
OTOSuite, ölçümü göstermeye en uygun modülde açılır.

Tek başına

OTOSuite'i aşağıdaki durumlarda bağımsız modda çalıştırabilirsiniz:

- Ne Noahne de OTObase PC'de kurulu değildir.
- OTOSuite, Noah/OTObase ile PC'ye kurulu; ancak Noah/OTObase'in veritabanına bağlanmaz. Noah/OTObase'un veritabanına nasıl bağlanacağını öğrenmek için OTOSuite Yüklem Kılavuzu bakınız.

OTOSuite'i bağımsız modda çalıştırma

- | | |
|---|---|
| 1. PC masaüstündeki OTOSuite simgesine tıklayarak OTOSuite'i başlayın (ilk önce kısa yol oluşturmanız gerekir). |  |
| veya | |
| 2. Windows Başlat menüsündeki OTOSuite simgesine tıklayarak OTOSuite'i başlatın (Tüm programlar > Otometrics > OTOSuite). |  |

OTOSuite kurulumunu konfigüre etme









- OTOSuite'i ilk açtığınızda Konfigürasyon Sihirbazı otomatik olarak açılır.
- OTOSuite güncelleştirilmişse, **Araçlar > Konfigürasyon Sihirbazı** seçeneğini seçin.
- Bkz. [OTOSuite'i konfigüre etme](#) ► 9.

2.5.1 Noah/OTObase'deki OTOSuite simgeleri

OTOSuite'in kurulum şekline bağlı olarak, Noah/OTObase **Modül Seçimi** ya bir OTOSuite simgesi ya da OTOSuite'deki her modül için bir simge görüntüler. Yalnızca bir simge varsa, OTOSuite'u başlangıç ayarlarınıza göre başlatır, aksi halde,

seçtiğiniz simge OTOsuite'da karşılık gelen modülü açacaktır.

Noah/OTObase'de görüntülenecek OTOsuite simgesi sayısını değiştirmek için bkz. [Kurulum süreci](#) ► 6.

OTOSuite modül	Noah/OTObase simge
OTOSuite'i başlatma ayarlarınıza göre başlatın	
Video Otoskopi modülü	
Otoakustik Emisyonlar modülü	
Emitans modülü	
Odyometri modülü	
Danışma ve Simülasyon modülü	
PMM Modülü	
HIT modülü	

2.6 OTOsuite kılavuzları

OTOSuite'i kurduktan sonra, OTOsuite kılavuzlarını ve ilgili belgeleri bilgisayarınızda bulabilirsiniz. **Başlat** menüsünde, tüm kılavuzların bağlantılarının yer aldığı bir genel özeti içeren **OTOSuite Manuals** ögesini açın.

Ayrıca, test cihazları ve OTOsuite'te bulunan spesifik test modülleri ile ilgili kılavuzlara ve çevrimiçi Yardım'a bakın.

Not • Testlere başlamadan önce test cihazı, OTOsuite ve bunların işlev ve ayarlarına alışın.

2.7 Test cihazlarının kurulumu

Cihazınızın kullanım kılavuzunda yer alan "Kurulum" bölümüne bakın.

OTOSuite'i kurmadan önce test cihazı bağladıysanız

Dikkat • Yazılımı tam olarak kurmadan, test cihazı ve aksesuarları bağlamayın.

OTOSuite'i kurmadan önce test cihazı bağladıysanız, Windows'un cihaz için yanlış bir sürücü kurmasına veya hiçbir sürücü kurulmamasına bağlı olarak sorun yaşayabilirsiniz.

Sorunu çözmek için:

1. Windows Aygıt Yöneticisinde cihazı bulun.
2. Cihazın adı üzerine sağ tıkladıktan sonra sürücü yazılımını güncellemek için tıklayın. Windows'un doğru cihaz sürücüsünü otomatik olarak aramasını bekleyin.

Önemli • Birden fazla sürücüsü varsa, cihaz Aygıt Yöneticisinde bir defadan fazla görüntülenebilir. Her durumda yukarıdaki prosedürü tekrarlayın (örneğin "SoundHub 100 Kulaklık + Mikrofon" ve "SoundHub 100 Hoparlör").

2.8 OTOSuite'i konfigüre etme

Bu bölümde, OTOSuite'i kullanım öncesinde nasıl konfigüre edeceğinizi anlatılmaktadır.

Konfigürasyon Sihirbazı, OTOSuite için geçerli olan çeşitli özellik ve işlevleri özelleştirme sürecinde size rehberlik eder.

1. OTOSuite'de, **Araçlar** > **Konfigürasyon Sihirbazı** seçin.
2. Genel OTOSuite fonksiyonu için **Sonraki**'i tıklayın.
3. Test cihazınızı belirli bir modüle bağlamak ve modüle özel işlevselliği kurmak için konfigüre etmek istediğiniz modülün yanındaki **Konfigüre et...** ögesine tıklayın.

OTOSuite'e ait kılavuzlarda genel konfigürasyon açıklanmaktadır.

Not • OTOSuite kurulumu tarafından belirlenen ses kartı ayarı Windows'un varsayılan ses kartı ayarını değiştirebilir. Varsayılan ayarı değiştirmek için Windows'un işlevselliğini kullanın.

2.8.1 Lisans anahtarlarını girmek

Lisans anahtarlarınız, OTOSuite kurulum paketinde yer almaktadır. Lisans anahtarlarınızı OTOSuite'ye girmek için, aşağıdakini yapın:

1. OTOSuite'de **Araçlar** > **Konfigürasyon Sihirbazı** seçin.
2. Lisans anahtarlarınızı girmek istediğiniz modülün yanındaki **Konfigüre et...** butonuna tıklayın.
3. **Lisans Anahtarları** diyalog ekranı gösterilene kadar **Sonraki** butonuna tıklayın. Lisans anahtarlarınızı girin ve **Bitir** butonuna tıklayın.

2.8.2 Kullanım İstatistikleri

OTOSuite'in kurulumu sırasında, müşterilerin ihtiyaçlarını daha iyi anlamamıza ve ürünlerimiz ile hizmetlerimizi geliştirmemize yardımcı olmak üzere anonim kullanım istatistiklerini Otometrics ile paylaşmanıza olanak tanıyan bir araç kurulur.

PC internete bağlandığında, bu araç anonim kullanım istatistiklerini Otometrics'e gönderir.

İstediğiniz zaman OTOSuite Konfigürasyon Sihirbazından kullanım istatistikleri aracını devre dışı bırakabilir/etkinleştirebilirsiniz.

1. OTOSuite'de **Araçlar** > **Konfigürasyon Sihirbazı** seçin.

2. **Sonraki** butonuna tıklayın.
3. **Tercihler** ekranında **Adsız kullanım istatistiklerine izin ver** onay kutusunu devre dışı bırakmak / etkinleştirmek için tıklayın.

Kullanım istatistikleri aşağıdaki verileri içerir

Yalnızca OTOSuite yazılımının kullanımıyla ilgili, farklı özelliklerin ne sıklıkla kullanıldığı, buton ve menü öğelerine ne sıklıkla tıkladığı gibi anonim istatistikleri içerir. Bu da, aracın herhangi bir kişisel veri veya hasta verisi göndermediği ve PC'yi ya da PC ile ilgili herhangi bir tür kullanımı tanımlayan hiçbir bilginin içerikte yer almadığı anlamına gelir.

2.8.3 OTOSuite'i Noah veya OTObase'e bağlamak

Not • Aşağıdaki ancak Noah veya OTObase PC'ye kurulursa geçerlidir.

Başlatmada OTOSuite ekipmanını bir veri tabanına bağlayın.

OTOSuite ekipmanını; OTOSuite ekipmanını doğrudan Noah veya OTObase'den başlatmanızdan bağımsız olacak şekilde her zaman Noah veya OTObase ekipmanının veritabanına bağlı olması için konfigüre edebilirsiniz.

1. OTOSuite'de, **Araçlar** > **Konfigürasyon Sihirbazı** seçin.
2. Noah/OTObase ekranı gösterilene kadar **Sonraki** tıklayın.
3. **Başlatmada OTOSuite ekipmanını bir veri tabanına bağlayın** seçeneğini etkinleştirin.
Mevcut veri tabanları aşağıda gösterilecektir.
4. Bağlanmak istediğiniz veri tabanını seçin.
5. Seçimi etkinleştirmek için OTOSuite öğesini yeniden başlatın.

Noah veya OTObase'ten OTOSuite olmayan modülü çalıştırma

Noah/OTObase öğesinden OTOSuite olmayan bir ölçüm modülü başlatırsanız bu, OTOSuite öğesini kapatmaya zorlayacaktır. Komutsuz kapanma için OTOSuite ayarı yapabilirsiniz.

OTOSuite içinde kaydedilmemiş verileriniz varsa OTOSuite kapanmadan önce verileri kaydetmeniz istenir.

1. OTOSuite'de, **Araçlar** > **Konfigürasyon Sihirbazı** seçin.
2. Noah/OTObase ekranı gösterilene kadar **Sonraki** tıklayın.
3. **OTOSuite olmayan ölçüm dışı bir modül başlatıldığında OTOSuite'i otomatik olarak kapat. (Kaydedilmemiş tüm verileri kaydetmeniz istenir.)** seçeneğini etkinleştirin.

FastView'u EtkinleştirNoah/OTObase tarafından destekleniyorsa)

FastView verileri Noah veya OTObase içinde kaydedilebilir. Seçenek, modülleri verilerin kaydedildiği yerden ayrı ayrı başlatmadan, hızlıca veri özetlerine göz atmak ve bunları görüntülemek için erişim sağlar.

1. OTOSuite'de, **Araçlar** > **Konfigürasyon Sihirbazı** seçin.
2. Noah/OTObase ekranı gösterilene kadar **Sonraki** tıklayın.
3. **FastView'u Etkinleştir** seçeneğini belirleyin.

3 Özelleştirilmiş kurulum

Özelleştirilmiş kurulum ve özelliklerin kurulumu

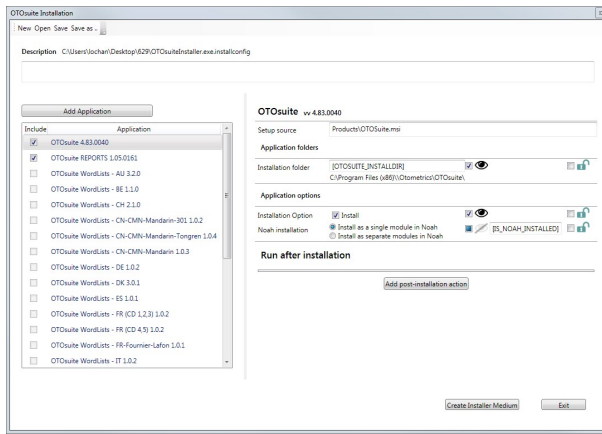
Bu bölümde OTOSuite'in kurulumunu nasıl özelleştirceğiniz anlatılmaktadır.

Konuşma materyali, özel testler gibi özellikleri ve diğer ilgili uygulamaları kurulumla ekleyebilirsiniz.

Konfigürasyon modunda OTOSuiteInstaller yürütülebilir dosyasının çalıştırılması

1. Konfigürasyon modunda **OTOSuiteInstaller** yürütülebilir dosyasını çalıştırmak için DOS komut istemi penceresinde, yürütülebilir dosyayı içeren klasöre gidin: **OTOSuiteInstaller.exe /configure** yazın.

Kurulumu özelleştirmek



- **Tanım alanı**

Bu alan, düzenlenmekte olan konfigürasyon dosyasının bir açıklaması varsa bu açıklamayı içerir.

Kurulumla veya müşteriye tavsiye yapmak için gerekirse seçtiğiniz metni girin. Bu, bakım görevlilerin dosyayı tespit etmesine yardımcı olabilir.

- **Uygulama Ekle** butonu

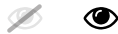
Kurulum paketine ekstra **.msi** modüllerini veya uygulamalarını eklemek için **Uygulama Ekle** butonuna tıklayın.

Not • Kullanıcı > Masaüstü, Kullanıcı > Yüklemeler veya Kullanıcı > Belgelerim gibi kullanıcı bağımlı klasörlere yüklenmiş uygulamaları seçiyor ve kurulum aracı oluşturmadan kurulumu çalıştırıyorsanız başka bir PC'ye kurulum yapılıırken kurulum aracı bu uygulamaları seçemeyecektir.

1. Kurulumla dahil etmek istediğiniz özellikleri seçmek için ilgili onay kutusunu işaretleyin. Bu mesaj penceresi seçilen tüm **.msi** dosyalarının var olduğunu doğrular.

Her uygulama için, ekranın sağ tarafından pek çok tercih yapabilirsiniz veya seçimleri kaldırabilirsiniz.

- Kurulumda uygulama veya özellik seçmek için onay kutusu.



- Sakla/Göster

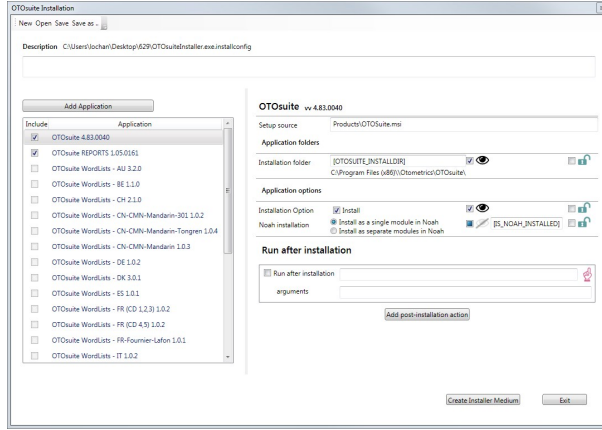
Bu seçenek **OTOSuiteInstaller** uygulama listesindeki özelliği gösterir veya saklar.



- Kilitli/Kilidi Aç

Bu seçenek **OTOSuiteInstaller** uygulama listesindeki özelliği kilitler veya açar; böylece kurulum yapan kişi için özelliği seçilebilir veya seçilemez yapar.

2. Uygulamaları veya kurulumdan sonra çalıştırılacak diğer dosyaları gibi ekstra dosyaları eklemek için **Kurulumdan sonra çalıştır** panelindeki **Kurulum Sonrası Aksiyon Ekle** butonuna tıklayabilirsiniz.



3. Kurulum Aracı Yarat

Uygulamaları ve kurulumdan sonra çalıştırılacak ekstra dosyaları eklediğinizde, istediğiniz klasörü yaratabileceğiniz, dosyaları ve kurulumu yapan kişiye gönderilen dosya yapısını kaydedebileceğiniz diyalog penceresini açmak için **Kurulum Aracı Yarat** butonuna tıklayın.

4. Kurulumda dahil etmek istediğiniz uygulamaları ve modülleri seçtiğinizde özelleştirilmiş dosyayı, **OTOSuiteInstaller** dosyasının yer aldığı klasöre kaydedin.

Özelleştirilmiş dosyasının varsayılan adı **OTOSuiteInstaller.exe.installconfig**'dir. Dosyayı farklı bir adla kurulum klasörüne kaydederseniz, kurulum aracı konfigürasyon dosyasını kullanmayacaktır.

Not • *OTOSuiteInstaller.installconfig* dosyasını önceden tanımlı bir yapıda düzenleyebilir ve kaydedebilirsiniz; bu sayede ek herhangi bir bağımlılık eklenmediğinde düzen prosesini tekrar etmenize gerek kalmaz.

5. Çık butonuna tıklayın.

6. Kurulum süreci ► 6'de açıklandığı üzere özelleştirmeleri yüklemek için **OTOSuiteInstaller** dosyasını çalıştırın.

3.1 Özelleştirilmiş kurulum sırası

Dikkat • *Yazılımı tam olarak kurmadan, test cihazı ve aksesuarları bağlamayın.*

1. Noah

- OTOSuite'i Noah ile kullanmayı planlıyorsanız, öncelikle Noah yazılımını kurun. Bunu yaptığınızda ölçümleri, müşteri bilgileri ile birlikte şurada saklayabileceksiniz: Noah
OTOSuite kurulduktan sonra Noah kuracaksınız, **PostNOAHInstall**'i çalıştırarak Noah başlığı altında OTOSuite'ü bir modül olarak kaydedebilirsiniz. Bkz. [Noah veya OTObase'nin OTOSuite kurulduktan sonra kurulması ► 14.](#)

2. Entegre Otometrics konuşma materyali

Sunulan konuşma materyali aracındaki entegre Otometricskonuşma materyalini kurmak için bkz. [Konuşma materyalinin kurulumu](#) ► 13.

3. OTOSuite

Noah/OTObase bilgisayarınıza kurulmuşsa, OTOSuite otomatik olarak Noah/OTObase'in altına kurulacaktır.

3.2 Konuşma materyalinin kurulumu

OTOSuite Kurucusunu kullanarak konuşma materyalinin kurulması

Not • Otometrics tarafından sunulan konuşma materyalini kullanmak istiyorsanız, PC'nizin gerekli disk alanına sahip olduğundan emin olmak için *Konuşma Materyali yükleme aracını kontrol edin.*

1. Ekstra özellikleri kurmak için talimatları takip edin: bkz. [Özelleştirilmiş kurulum](#) ► 11.

Konuşma materyalini ayrıca kurmak

1. Disk sürücünüze OTOSuite Konuşma Materyali Kurulum diskini takın.
Kurulum Sihirbazı otomatik olarak başlar. Başlamazsa, Windows **Çalıştır** komutunu etkinleştirin ve **d:**olan yere **d:\setup.exe** girin disk sürücünüzü ifade eder.
2. Kurulum Sihirbazı size kurulumda yardımcı olur.

Konuşma materyalini kurduktan sonra

Konuşma materyalini kurduktan sonra ilgili OTOSuite test modüllerindeki konuşma listelerini seçebilirsiniz.

Konuşma materyalinin kullanım şekline ilişkin talimatlar için ilgili test cihazının kılavuzuna bakın.

3.3 OTOSuite REPORTS'i ayrıca kurmak

OTOSuite REPORTS'i genel OTOSuite kurulumu ile kurmadıysanız, bunu ayrıca yapabilirsiniz.

OTOSuite REPORTS'i OTOSuite veya OTObase'ün kurulu olduğu veya olmadığı bir PC'ye kurabilirsiniz.

Ayrı bir PC'de rapor şablonu oluşturduysanız, OTOSuite veya OTObase yüklü bilgisayara şablonları kopyalamanız gerekir.

OTOSuite REPORTSKullanıcı Kılavuzu'e bakınız.

Sistem gereksinimleri

OTOSuite veya OTObase yüklü olmayan bir PC'ye

- 1,5 GHz işlemci veya üzeri (2 GHz önerilir)
- 1 GB RAM (2 GB önerilen)
- Yazılımının kurulumu için 1GB boş disk alanı. Gerekli kurulumlar için için ek boş disk alanı gerekir.
- Microsoft® Windows 7 (32 veya 64 bit), veya üstü
- 32 bit renkli ekran, 1024x768 ekran çözünürlüğü

OTOSuite veya OTObase yüklü bir PC'ye

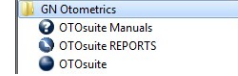
OTOSuite REPORTS'i OTOSuite veya OTObase yüklenmiş olan bir PC'ye yüklerseniz, detaylı bilgi için bkz. OTOSuite veya OTObase sistem gereksinimleri

Kurulum prosedürü

- Ekstra özellikleri kurmak için talimatları takip edin: bkz. [Özelleştirilmiş kurulum ► 11](#).

OTOSuite REPORTS'i Başlatma

- OTOSuite REPORTS, Windows "Tüm Programlar" listesindeki Otometrics program klasöründe listelenir.



3.4 Noah veya OTObase'nin OTOSuite kurulduktan sonra kurulması

Noah veya OTObase'yi OTOSuite'ü kurduktan sonra kurmak istemeniz halinde, OTOSuite, Noah/OTObase'ya kaydedilmeyecektir ve OTOSuite'yi Noah/OTObase'dan başlatmak mümkün olmayacaktır.

1. Noah veya OTObase'yi kurmak için ekta özelliklerin kurulumuna yönelik talimatları takip edin: bkz. [Özelleştirilmiş kurulum ► 11](#).

Kurulumdan sonra OTOSuite'i, Noah/OTObase 'e eklemek

OTOSuite'yi Noah/OTObase'e eklemek veya OTOSuite'in Noah/OTObase'de gösterilme şeklini değiştirmek için **PostNOAHInstall** aracını kullanabilirsiniz.

PostNOAHInstall aracını çalıştırmak

1. OTOSuite'in kurulduğu klasöre gidin (varsayılan klasör: c:\Program Files\Otometrics\OTOSuite).
2. **PostNOAHInstall**'e çift tıklayın.
3. OTOSuite'in Noah/OTObase'te gösterilme şeklini seçtikten sonra **Tamam**'e tıklayın.

4 OTOsuite Kaldırma

OTOSuite kaldırmak için:

1. OTOsuite etkinse, OTOsuite'ten çıkın.
2. Program kaldırmak için Windows işlevselliğini kullanın.

5 Üretici

GN Otometrics A/S
Hoerskaetten 9, 2630 Taastrup
Danimarka
☎ +45 45 75 55 55
✉ +45 45 75 55 59
www.otometrics.com

Üreticinin sorumluluğu

Üretici cihazın güvenliği, sağlamlığı ve performansı üzerindeki etkiler konusunda yalnızca aşağıdaki durumlarda sorumlu tutulabilecektir:

- Tüm montaj işlemleri, uzatmalar, yeniden ayarlamalar, modifikasyonlar ya da onarımlar ekipman üreticisi tarafından veya üreticinin yetkilendirdiği personel tarafından gerçekleştirilmelidir.
- Ekipmanın bağlandığı elektrik tesisatı EN/IEC gerekliliklerine uygun olmalıdır.
- Cihaz yalnızca kullanım talimatlarına uygun kullanılmalıdır.

Üretici başka şahıslarca servis gören ya da tamir edilen cihazın çalışma güvenliği, sağlamlığı ve performansı konusunda her türlü sorumluluğu reddetme hakkını saklı tutar.