

# Otosuite

## Installationsvejledning

Dok. nr. 7-50-1430-DK/10

Part nr. 7-50-14300-DK

---

**Copyright**

© 2013, 2020 Natus Medical Denmark ApS. Alle rettigheder forbeholdes. ® , Otometrics-ikonet, Otometrics, Aurical, Madsen, HI-PRO 2, Otoscan og ICS og HORTMANN er registrerede varemærker ejet af Natus Medical Denmark ApS i USA og/eller andre lande.

**Udgivelsesdato for version**

11-05-2020 (216990)

**Teknisk bistand**

Kontakt venligst din leverandør.

# Indhold

<b>1</b>	<b>Introduktion</b> .....	<b>4</b>
<b>2</b>	<b>Standardinstallation</b> .....	<b>4</b>
<b>3</b>	<b>Tilpasset installation</b> .....	<b>11</b>
<b>4</b>	<b>Afinstallation Otosuite</b> .....	<b>15</b>
<b>5</b>	<b>Cybersikkerhed</b> .....	<b>15</b>
<b>6</b>	<b>Producent</b> .....	<b>17</b>

# 1 Introduktion

## Standardinstallation

Dette afsnit beskriver, hvordan du udfører en standardinstallation af Otosuite og Otosuite® Reports, og det beskriver, hvordan du konfigurerer Otosuite før brug.

Se [Standardinstallation ▶ 4](#)

## Tilpasset installation og installation af specialfunktioner.

Dette afsnit beskriver, hvordan du tilpasser installationen af Otosuite.

Du kan tilføje et antal specialfunktioner såsom talemateriale, specialtests og andre relevante applikationer i installationen.

Se [Tilpasset installation ▶ 11](#)

# 2 Standardinstallation

## Standardinstallation

Dette afsnit beskriver, hvordan du udfører en standardinstallation af Otosuite og Otosuite® Reports, og det beskriver, hvordan du konfigurerer Otosuite før brug.

For konfiguration af Otosuite, se [Sådan konfigureres Otosuite ▶ 9](#).

Installer testinstrumentet, efter at Otosuite er installeret. Detaljerede instruktioner findes i brugervejledningen til instrumentet.

## Tilpasset installation og installation af specialfunktioner.

Hvis du vil tilpasse installationen eller installere specifikke applikationer separat, se [Tilpasset installation ▶ 11](#).

## 2.1 Systemkrav

- 1,5 GHz processor eller bedre (2 GHz anbefales)
- 2 GB RAM (4 GB anbefales)
- 8 GB fri diskplads til installation af Otosuite-softwaren.
- Microsoft® Windows® 7 SP1 (32 eller 64 bit) eller Microsoft Windows 8.1 (64 bit) eller Microsoft Windows 10 (32 eller 64 bit)
- Alle Microsoft Windows-opdateringer fra Microsoft Update (eller .NET 4.6 installeret)
- USB-port til tilslutning af tilbehør, version 2.0 eller senere
- DVD-drev (kun til meget få funktioner)
- 32-bit farveskærm, 1024x768 skærmopløsning
- For Noah-driftstilstand: NOAH 3/NOAH 3 for ENT'er (version 3.7 eller senere) eller Noah 4 (version 4.1 eller senere) eller Otobase®.

**Bemærk** • Hvis du vil anvende talemateriale fra Otometrics, skal du kontrollere installationsmediet til talematerialet for at sikre, at din pc har den nødvendige ekstra diskplads.

## 2.2 Sekvens for standardinstallation

**Forsigtig** • Testinstrument og tilbehør må ikke tilsluttes, før installation af softwaren er gennemført.

### 1. Noah/Otobase

#### Standardinstallation

- Hvis du udfører en standardinstallation af Otosuite, og du planlægger at bruge Otosuite sammen med Noah eller Otobase, skal du først installere Noah- eller Otobase-softwaren. Hvis du gør det, kan du gemme målinger med kundeoplysninger i Noah/Otobase.

Hvis du installerer Noah/Otobase efter installation af Otosuite, kan du registrere Otosuite som et modul under Noah/Otobase ved at køre **PostNOAHInstall**. Se [Installation af Noah eller Otobase efter Otosuite-installationen](#). ► 14.

### 2. Integreret Otometrics-talemateriale

For at installere det integrerede Otometrics-talemateriale fra det leverede talematerialemedie, se [Installation af talemateriale](#) ► 13.

### 3. Otosuite

Hvis Noah/Otobase er installeret på computeren, bliver Otosuite automatisk installeret under Noah/Otobase.

## 2.3 Start af installationsapplikationen

**Bemærk** • Otosuite kan ikke installeres på et delt netværksdrev.

#### Start af installationen fra en zip-fil

1. Højreklik på zip-filen, og vælg **Udpak alle...**
2. Sørg for, at afkrydsningsfeltet **Vis filerne, når udpakningen er fuldført** er markeret.
3. Klik på knappen **Udpak**.

Installationsfilerne udpakkes og angives på en liste i Windows Stifinder.

#### Start af installationen fra en DVD eller en memory stick

1. Sæt installations-DVD'en eller memory stick'en i pc'en.

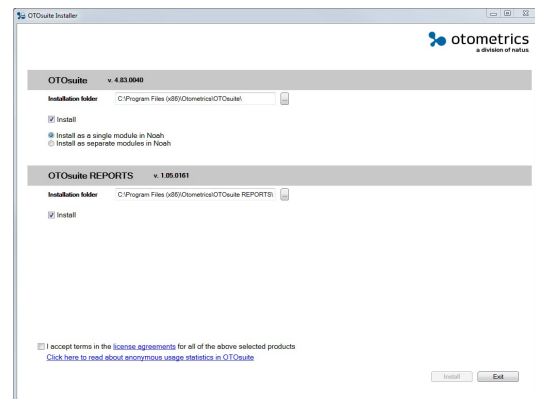
2. Hvis indholdet ikke vises automatisk, navigerer du til det relevante drev i Windows Stifinder.

### Start af installationen

1. Luk alle Windows-programmer for at undgå konflikter med installationsprogrammet.
2. Tilslut ikke tilbehør, før installationen er afsluttet.
3. Dobbeltklik på filen **OTOSuiteInstaller** for at starte installationen.  
Windows 10-brugere: Højreklik på filen, og vælg **Kør som administrator**.
4. For udførelse af en standardinstallation, se [Installationsprocessen](#) ► 6.
5. For tilretning af installationen, se [Tilpasset installation](#) ► 11.

## 2.4 Installationsprocessen

1. Start installationsapplikationen. Se [Start af installationsapplikationen](#) ► 5
2. Installationsapplikationsskærmbilledet vises.
3. Klik for at vælge, om du vil installere Otosuite.



4. Klik for at vælge, om du vil installere Otosuite som ét modul i Noah/OTobase eller som separate moduler:
  - **Installer som et enkelt modul i Noah:**  
Otosuite-modulerne bliver installeret under et enkelt Otosuite -ikon i Noah/OTobase.
  - **Installer som separate moduler i Noah:**  
Otosuite-modulerne bliver installeret som separate ikoner i Noah/OTobase.  
Hvis du vil installere Noah/OTobase efter installation af Otosuite, se [Installation af Noah eller OTobase efter Otosuite-installationen](#). ► 14.
5. Klik for at vælge, om du vil installere Otosuite® Reports som en del af Otosuite-installationen.  
Om nødvendigt kan du køre installationsapplikationen på et senere tidspunkt for at installere Otosuite® Reports.
6. Klik for at acceptere licensaftalerne.
7. Klik om nødvendigt for at få vist oplysninger om brug af statistikværktøjet. Se [Sådan konfigureres Otosuite](#) ► 9 for at få en beskrivelse af værktøjet og af, hvordan værktøjet deaktiveres.
8. Klik på **Installer** for at starte installationen.
9. Når installationen er gennemført, klikker du på **Afslut**.

## 2.5 Start af Otosuite

Hvordan man starter Otosuite, afhænger af, hvordan man ønsker at benytte Otosuite.

- med Noah/OTobase

- i standalone-tilstand

### Tilsluttet til Noah/Otobase-databasen

Hvordan du starter Otosuite med Noah eller Otobase afhænger af, hvordan Otosuite er konfigureret.

#### Direkte start af Otosuite

1. Klik på Otosuite-ikonet på pc'ens skrivebord eller i Windows-menuen **Start (Alle programmer > Otometrics > Otosuite)**.  
Noah- eller Otobase-patientbrowseren vises.
2. Vælg en patient. Otosuite startes og opretter forbindelse til Noah- eller Otobase-databasen.

#### Start fra Noah eller Otobase-modulvalg

1. Start Noah eller Otobase.
2. I modulvalg i Noah eller Otobase klikker du for at vælge det Otosuite-modul, du vil åbne.

#### Start fra en Noah- eller Otobase-måling

1. Start Noah eller Otobase, og vælg en måling.  
Otosuite åbner i det modul, der egner sig bedst til at vise målingen.

### Stand-alone (Selvstændig)

Otosuite kan køres i standalone-tilstand i følgende situationer:

- Hverken Noah eller Otobase er installeret på pc'en.
- Otosuite er installeret på en pc med Noah/Otobase, men der er ikke tilsluttet Noah/Otobase-databasen. Se Otosuite Installationsvejledning for anvisninger til, hvordan du tilslutter til Noah/Otobase-databasen.

#### Start af Otosuite i standalone-tilstand

1. Start Otosuite ved at klikke på Otosuite-ikonet på pc'ens skrivebord (du skal måske oprette genvejen først).



eller

2. Start Otosuite ved at klikke på Otosuite-ikonet i Windows-menuen **Start (Alle programmer > Otometrics > Otosuite)**.



### Konfigurering af Otosuite-opsætningen

- Første gang, du starter Otosuite, vises hjælpeprogrammet til konfiguration automatisk.
- Hvis du har opdateret Otosuite, vælger du **Værktøjer > Hjælpeprogram til konfiguration**.
- Se [Sådan konfigureres Otosuite](#) ► 9.









## 2.5.1 Otosuite-ikoner i Noah/Otobase

Afhængigt af, hvordan Otosuite blev installeret, vil Noah/Otobase **Modulvalg** vise enten ét Otosuite-ikon eller et ikon for hvert enkelt modul i Otosuite. Hvis der kun er ét ikon, vil det starte Otosuite i overensstemmelse med

opstartsindstillingerne; ellers vil det ikon, der vælges, åbne det tilsvarende modul i Otosuite.

Hvis du vil ændre antallet af Otosuite-ikoner, der vises i Noah/Otobase, finder du flere oplysninger i [Installationsprocessen](#)

► 6.

Otosuite-modul	Noah/Otobase-ikon
Start Otosuite i overensstemmelse med dine opstart-sindstillinger	
Modulet Video-otoskopi	
Modulet Otoakustiske emissioner	
Modulet Immittance	
Modulet Audiometri	
Modulet Rådgivning og simuleringer	
Modulet PMM	
Modulet HIT	

## 2.6 Otosuite-manualer

Når du har installeret Otosuite, kan du finde Otosuite-manualer og relateret dokumentation på din computer. I **Start**-menuen åbnes **Otosuite-manualer**, der indeholder en oversigt med links til alle manualer.

Se også brugervejledninger og online-hjælp til testinstrumenter og specifikke testmoduler i Otosuite.

**Bemærk** • Gør dig bekendt med testinstrumentet, Otosuite, samt funktioner og indstillinger, før du begynder at teste.

## 2.7 Installation af testinstrumenter

Se afsnittet "Installation" i manualen til dit apparat.

**Hvis du tilslutter et testinstrument, før du installerer Otosuite.**

**Forsigtig** • Testinstrument og tilbehør må ikke tilsluttes, før installation af softwaren er gennemført.



Hvis du tilslutter et testinstrument, før du installerer Otosuite, kan der opstå problemer, enten fordi Windows har installeret en forkert driver til apparatet, eller fordi der ikke er installeret nogen driver.

Sådan løser du problemet:

1. Find apparatet i Windows Enhedshåndtering.
2. Højreklik på navnet på apparatet, og klik derefter for at opdatere driversoftware. Lad Windows søge automatisk efter den korrekte driver til apparatet.

**Vigtigt** • Et apparat vises muligvis flere gange i Enhedshåndtering, hvis det har mere end én driver. Gentag ovenstående fremgangsmåde for hvert apparat (f.eks. "SoundHub 100 Headphones + Mic ." og "SoundHub 100 Speakers").

## 2.8 Sådan konfigureres Otosuite

Dette afsnit beskriver, hvordan du konfigurerer Otosuite før brug.

Hjælpeprogram til konfiguration hjælper dig igennem den individuelle tilpasning af de forskellige muligheder og funktioner, der gælder for Otosuite.

1. I Otosuite vælger du **Værktøjer > Hjælpeprogram til konfiguration**.
2. Konfigurer generelle Otosuite-funktioner ved at klikke på **Næste**.
3. Når testinstrumentet skal tilsluttes det specifikke modul og modulspecifik funktionalitet sættes op, skal du klikke på **Konfigurer...** ud for det modul, der ønskes konfigureret.

Generel konfiguration er beskrevet i Otosuite-manualerne.

**Bemærk** • Opsætningen af lydkortet i forbindelse med Otosuite-installationen kan ændre Windows' standardindstillinger for lydkort. Brug Windows-funktionaliteten til at ændre standardopsætningen.

### 2.8.1 Indtastning af licensnøgler

Dine licensnøgler er angivet i Otosuite-installationspakken. Gør følgende for at indtaste dine licensnøgler i Otosuite:

1. I Otosuite vælger du **Værktøjer > Hjælpeprogram til konfiguration**.
2. Klik på **Konfigurer...** ud for det modul, du vil indtaste dine licensnøgler for.
3. Klik på **Næste**, indtil dialogboksen **Licensnøgler** vises. Indtast dine licensnøgler, og klik på **Afslut**.

### 2.8.2 Anvendelsesstatistik

Under installation af Otosuite installeres der et værktøj, der gør det muligt at dele anonym anvendelsesstatistik med Otometrics. Det er en hjælp for os til bedre at forstå vores kunders behov og forbedre vores produkter og tjenester.

Værktøjet sender anonym anvendelsesstatistik til Otometrics, når pc'en kobles på internettet.

Anvendelsesstatistikværktøjet kan aktiveres/deaktiveres når som helst ved hjælp af Hjælpeprogram til konfiguration i Otosuite.

1. I Otosuite vælger du **Værktøjer > Hjælpeprogram til konfiguration**.
2. Klik på **Næste**.

3. På skærmbilledet **Præferencer** klikker du for at deaktivere/aktivere i afkrydsningsfeltet **Tillad anonym anvendelsesstatistik**.

#### **Anvendelsesstatistik omfatter følgende:**

Kun anonym statistik vedrørende anvendelse af Otosuite-softwaren medtages, f.eks. hvor ofte forskellige funktioner benyttes, og hvor ofte der klikkes på knapper og menupunkter. Det betyder, at værktøjet ikke sender nogen form for personlige data eller patientdata, og at der ikke vil indgå nogen form for oplysninger, der identificerer pc'en, eller nogen anden form for brug vedrørende pc'en.

### **2.8.3 Tilslutning af Otosuite til Noah eller Otobase**

***Bemærk** • Følgende gælder kun, hvis Noah eller Otobase er installeret på pc'en.*

#### **Slut Otosuite til en database ved opstart**

Du kan konfigurere Otosuite til automatisk at oprette forbindelse til databasen Noah eller Otobase, uanset om du starter Otosuite direkte eller fra Noah eller Otobase.

1. I Otosuite vælger du **Værktøjer > Hjælpeprogram til konfiguration**.
2. Klik på **Næste**, indtil skærmbilledet Noah/Otobase vises.
3. Aktivér valgmuligheden **Slut Otosuite til en database ved opstart**.  
De tilgængelige databaser vises nedenfor.
4. Vælg den database, du ønsker at oprette forbindelse til.
5. Genstart Otosuite for at aktivere valget.

#### **Start et ikke-Otosuite-modul fra Noah eller Otobase**

Hvis du starter et ikke-Otosuite-målemodul fra Noah/Otobase, lukker Otosuite ned. Du kan opsætte Otosuite til at lukke ned uden prompting.

Hvis der er data i Otosuite, der ikke er gemt, vil du blive promptet til at gemme dem, før Otosuite lukkes.

1. I Otosuite vælger du **Værktøjer > Hjælpeprogram til konfiguration**.
2. Klik på **Næste**, indtil skærmbilledet Noah/Otobase vises.
3. Aktivér valgmuligheden **Luk Otosuite automatisk**, hvis du starter et ikke-Otosuite målingsmodul. (Du vil blive promptet til at gemme eventuelle data, der ikke er gemt.)

#### **Aktivér FastView (hvis den understøttes af Noah/Otobase)**

FastView-data kan gemmes i Noah eller Otobase. Muligheden giver adgang til hurtigt at gennemse eller få vist resumeer af data, uden at starte de individuelle moduler, hvorfra dataene blev gemt.

1. I Otosuite vælger du **Værktøjer > Hjælpeprogram til konfiguration**.
2. Klik på **Næste**, indtil skærmbilledet Noah/Otobase vises.
3. Vælg valgmuligheden **Aktivér FastView**.

### 3 Tilpasset installation

#### Tilpasset installation og installation af specialfunktioner.

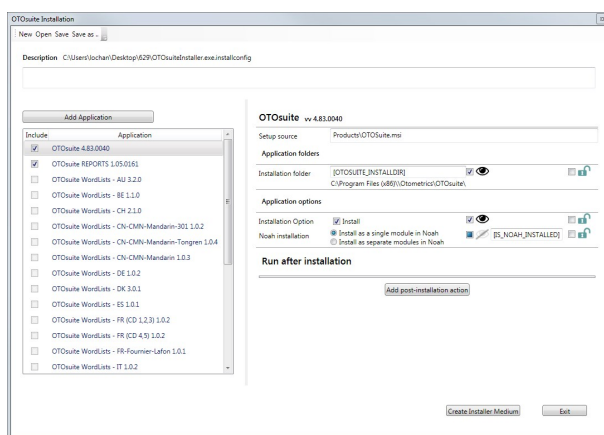
Dette afsnit beskriver, hvordan du tilpasser installationen af Otsuite.

Du kan tilføje et antal specialfunktioner såsom talemateriale, specialtests og andre relevante applikationer i installationen.

#### Start af den eksekverbare OTOsuiteInstaller-fil i konfigurationstilstand

1. For at starte den eksekverbare **OTOsuiteInstaller**-fil i konfigurationstilstand skal du navigere til den mappe, der indeholder den eksekverbare fil, i et DOS-kommandopromptvindue: Indtast **OTOsuiteInstaller.exe /configure**.

#### Tilpasning af installationen



- **Feltet Beskrivelse**

Dette felt indeholder en beskrivelse af den konfigurationsfil, der er ved at blive redigeret, hvis en sådan beskrivelse findes.

Indtast om nødvendigt en tekst efter eget valg som supplement til installationen eller kunden. Det kan hjælpe vedligeholdelsespersonalet med at identificere filen.

- **Knappen Tilføj applikation**

Klik på knappen **Tilføj applikation** for at tilføje ekstra **.msi**-moduler eller -applikationer i installationspakken.

**Bemærk** • Hvis du refererer til applikationer, der er placeret i brugerafhængige mapper (såsom Bruger > Skrivebord, Bruger > Overførsler, eller Bruger > Dokumenter), og du kører installationen uden at have oprettet installationsprogrammediet, vil installationsprogrammet ikke kunne referere til de pågældende applikationer under installation på en anden pc.

1. Markér de ønskede afkrydsningsfelter for at vælge de funktioner, du vil inkludere i installationen. Denne dialog bekræfter, at alle de **.msi**-filer, der refereres til, findes.

For hver enkelt applikation kan du vælge/fravælge en række præferencer i højre side af skærbilledet.

- Et afkrydsningsfelt til valg/fravalg af applikationen eller funktionen i installationsopsætningen.



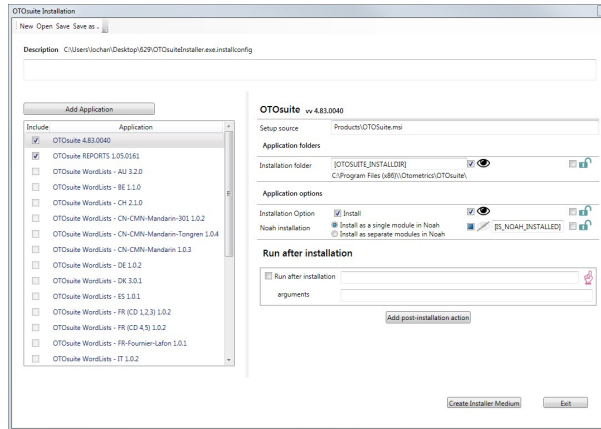
- Skjul/vis:

Denne valgmulighed skjuler funktionen eller viser funktionen på listen i **OTOsuiteInstaller**-applikationen.

- Lås/lås op:

Denne valgmulighed låser eller oplåser funktionen på listen i **OTOsuiteInstaller**-applikationen, så den bliver valgbar eller ikke-valgbar for den person, der udfører installationen.

- In panelet **Kør efter installation** kan du klikke på **Tilføj handling efter installation** for at tilføje applikationer eller ekstra filer såsom batchfiler, der skal køres efter installationen.



### 3. Opret installationsprogrammedie

Når du har tilføjet applikationer eller ekstra filer, der skal køres efter installationen, klikker du på knappen **Opret installationsprogrammedie** for at åbne en dialogboks, hvor du kan oprette en mappe efter eget valg samt gemme de filer og den filstruktur, der skal sendes til den person, der udfører installationen.

- Når du har opsat de applikationer og moduler, du vil inkludere i installationen, gemmer du den tilpassede fil i den mappe, hvor filen **OTOSuiteInstaller** er placeret.

Standardnavnet på den tilpassede fil er **OTOSuiteInstaller.exe.installconfig**. Hvis du gemmer filen under et andet navn i installationsprogrammappen, bruger installationsprogrammet ikke konfigurationsfilen.

**Bemærk** • Du kan redigere og gemme filen *OTOSuiteInstaller.installconfig* i en foruddefineret struktur, så du ikke behøver gentage layoutprocessen, når der ikke er tilføjet yderligere afhængigheder.

- Klik på **Afslut**.
- Installer tilretningerne ved at køre filen **OTOSuiteInstaller**, som beskrevet i [Installationsprocessen](#) ► 6.

## 3.1 Tilpasset installationssekvens

**Forsigtig** • Testinstrument og tilbehør må ikke tilsluttes, før installation af softwaren er gennemført.

### 1. Noah

- Hvis du planlægger at bruge Otosuite sammen med Noah, skal Noah-softwaren installeres først. Hvis du gør det, kan du gemme målinger med testpersonens oplysninger i Noah.  
Hvis du installerer Noah efter installation af Otosuite, kan du registrere Otosuite som et modul under Noah ved at køre **PostNOAHInstall**. Se [Installation af Noah eller Otobase efter Otosuite-installationen](#).  
► 14.

## 2. Integreret Otometrics-talemateriale

For at installere det integrerede Otometrics-talemateriale fra det leverede talematerialemedie, se [Installation af talemateriale](#) ► 13.

## 3. Otsuite

Hvis Noah/Otobase er installeret på computeren, bliver Otsuite automatisk installeret under Noah/Otobase.

## 3.2 Installation af talemateriale

### Installation af talemateriale ved hjælp af Otsuite-installationsprogrammet

**Bemærk** • Hvis du vil anvende talemateriale fra Otometrics, skal du kontrollere installationsmediet til talematerialet for at sikre, at din pc har den nødvendige ekstra diskplads.

1. Følg instruktionerne vedrørende installation af ekstra funktioner: Se [Tilpasset installation](#) ► 11.

### Separat installation af talemateriale

1. Sæt Otsuite-installationsdisken for talemateriale i diskdrevet.  
Installationsguiden starter automatisk. Hvis ikke, aktiverer du Windows-kommandoen **Kør** og indtaster **d:\setup.exe**, hvor **d:** står for diskdrevet.
2. Installationsguiden hjælper dig gennem installationen.

### Efter installation af talematerialet

Når du har installeret talematerialet, kan du vælge talelisterne i de relevante Otsuite-testmoduler.  
Se de specifikke testinstrumentmanualer for at få instruktioner i, hvordan talematerialet anvendes.

## 3.3 Separat installation af Otsuite® Reports

Hvis du ikke har installeret Otsuite® Reports i den generelle Otsuite-installation, kan du gøre det separat.

Du kan installere Otsuite® Reports enten på en pc med eller på en pc uden Otsuite eller Otobase installeret.

Hvis du har oprettet rapportskabeloner på en separat pc, skal du kopiere skabelonerne til den pc, hvor Otsuite eller Otobase er installeret. Se Otsuite® ReportsBrugerguide.

### Systemkrav

#### På en pc uden Otosuite eller Otobase installeret

- 1,5 GHz processor eller bedre (2 GHz anbefales)
- 1 GB RAM (2 GB anbefales)
- 1 GB fri diskplads til installation af softwaren. Yderligere diskplads er nødvendig til installation af påkrævede programmer.
- Microsoft® Windows 7 (32 eller 64 bit) eller nyere
- 32-bit farveskærm, 1024x768 skærmopløsning

#### På en pc med Otosuite eller Otobase installeret

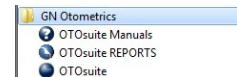
Hvis du installerer Otosuite® Reports på en pc, hvor Otosuite eller Otobase allerede er installeret, henvises til systemkravene for Otosuite eller Otobase vedr. yderligere information.

### Installationsprocedure

- Følg instruktionerne vedrørende installation af ekstra funktioner: Se [Tilpasset installation ► 11.](#)

### Start af Otosuite® Reports

- Otosuite® Reports findes i Otometrics-programmappen på Windows-listen "Alle programmer".



## 3.4 Installation af Noah eller Otobase efter Otosuite-installationen.

Hvis du vil installere Noah eller Otobase efter Otosuite, vil Otosuite ikke blive registreret i Noah/Otobase, og det vil ikke være muligt at starte Otosuite fra Noah/Otobase.

1. Installer Noah eller Otobase ved at følge instruktionerne for installation af ekstra funktioner: Se [Tilpasset installation ► 11.](#)

### Tilføjelse af Otosuite i Noah/Otobase efter installation

Du kan bruge værktøjet **PostNOAHInstall** til at tilføje Otosuite i Noah/Otobase eller til at ændre den måde, Otosuite vises på i Noah/Otobase.

### Kørsel af PostNOAHInstall-værktøjet

1. Naviger til den mappe, hvor Otosuite er installeret (standardmappen er c:\Program Files\Otometrics\Otosuite).
2. Dobbeltklik på **PostNOAHInstall**.
3. Vælg, hvordan Otosuite skal vises i Noah/Otobase, og klik derefter på **OK**.

## 4 Afinstallation Otosuite

### Afinstallation af Otosuite

1. Hvis Otosuite er aktiv, skal du afslutte Otosuite.
2. Benyt Windows-funktionaliteten til afinstallation af programmer.

## 5 Cybersikkerhed

Cybersikkerhed er beskyttelse af computersystemer mod tyveri eller beskadigelse af hardware, software eller elektroniske data samt mod afbrydelse eller misbrug af de tjenester, som de stiller til rådighed.

Dette afsnit beskriver, hvordan Otosuite implementerer beskyttelsesforanstaltninger i forbindelse med trusler mod cybersikkerheden og indeholder anbefalinger til foranstaltninger på kundens sted.

En oplysningserklæring til producenter af medicinsk udstyr (Manufacturer Disclosure Statement for Medical Device Security eller MDS2) fås på anmodning.

Cybersikkerheden på kundens sted kan forbedres ved at kombinere OTOSuites sikkerhedsforanstaltninger med den lokale systemkonfiguration.

Kunden har det fulde ansvar for de valgte cybersikkerhedsforanstaltninger.

### 5.1 Otosuite – Cybersikkerhedsforanstaltninger

- Otosuite understøtter brugen af Windows Sikkerhed. Dette program kræver standard Microsoft Windows-bruger-sikkerhedsrettigheder til daglig brug
- Otosuite understøtter brugen af Microsoft Windows-pauseskærme for at forhindre, at fortrolige oplysninger vises på systemer uden opsyn
- Ved data, der gemmes i NOAH-databasen, kræver adgangen kontrol af brugeroplysninger
- Applikationens DLL'er er signerede og kan ikke erstattes af ondsindet kode.

### 5.2 Kunder - Anbefalede foranstaltninger

Den endelige sikkerhedskonfiguration hos kunden kan forbedres ved at følge bedste sikkerhedspraksis og -politikker. Dette omfatter, men er ikke begrænset til, anbefalingerne i følgende afsnit.

#### 5.2.1 Skab et sikkert miljø

- Sørg for, at uautoriserede personer ikke kan få fysisk adgang til systemet.
- Tilslut kun systemet på sikrede netværk. Brug ikke systemet på åbne netværk, herunder eksempelvis Wi-Fi- og Bluetooth-understøttede netværk. Dette gælder også selvstændige systemer.
- Hold netværkssoftwaren opdateret med de nyeste programrettelser.
- Brug krypteret datakommunikation over "mindre sikre" netværksdele (IPsec, VPN osv.).
- Foretag hyppige sikkerhedskopier af systemet. Gem sikkerhedskopien på en enhed, der opbevares et sikkert sted.
- Sørg for, at alle ressourcer på netværket (delinger, printere, andet udstyr) kun kan tilgås af autoriserede brugere.

- Beskyt systemet med et opdateret antivirusprogram.
- Brug til altid Windows Firewall.

### 5.2.2 Sikker adgang til Windows-systemer

- Brug domænekontrollerede netværk og domænebaserede godkendelsesmetoder
- Aktivér overvågning af systembrug, herunder Windows-logins til operativsystemet
- Overvej at bruge tofaktorgodkendelse til brugerlogins.

### 5.2.3 Datafortrolighed

- Windows-systemet skal låses automatisk i tilfælde af manglende brugeraktivitet
- Brugerne skal låse systemet manuelt, hvis det er uden opsyn.

### 5.2.4 Minimer potentielle databrud

- Installer ikke tredjepartssoftware, som ikke er beregnet til brug med applikationen. Ukendt software kan udgøre en potentiel sikkerhedsrisiko.
- Krypter drev, der indeholder arkiverede oplysninger. Lav en sikkerhedskopi af de arkiverede data, som gemmes på en enhed, der opbevares et sikkert sted.
- Undgå at bruge indsamlingssystemer, der er i kontakt med patientdata, som netværksservere til andre funktioner.
- Deaktiver udnødvendige Windows-tjenester, der er beregnet til ikke-arbejdsrelaterede funktioner. Eksempler: Messenger, CD-brændingstjenester (hvis de ikke bruges), Netmeeting, Fjerndeling, Sessionsstyring til fjernskrivebordshjælp, Dropbox, Skype, e-mail osv.

### 5.2.5 Kontrol af brugeradgang

- Brug passwordpolitikker til at sikre, at passwords er avancerede, ikke gentages og ændres regelmæssigt
- Tildel brugerne det lavest mulige brugerrettighedsniveau, da der ikke er behov for højere rettighedsniveauer for at bruge applikationen.

### 5.2.6 Etabler sikre organisatoriske politikker/rammer

Mange cyberangreb stammer fra e-mails og besøg på ondsindede websites.

- Undgå at bruge dedikerede indsamlingssystemer, der er forbundet med en patient, til andre formål. Eksemplerne omfatter: brug af det som en kontorcomputer til at læse/skrive e-mails, søge på internettet osv.
- Brug kun personlige brugerkonti for at sikre, at systemet kan identificere brugeren
- Brug ikke kendte delte konti i organisationen til at tilgå systemerne, der indeholder fortrolige data
- Sørg for, at det kun er uddannede brugere, som har adgang til applikationen.

### 5.2.7 Implementer lovmæssige sikkerhedsbestemmelser

- Den medicinske software er underlagt lokale bestemmelser. Brug softwaren i overensstemmelse med disse bestemmelser.

### 5.2.8 Windows-opdateringer og sikring af systemtilgængeligheden

Der udsendes regelmæssigt programrettelser til operativsystemet Microsoft Windows for at lukke sikkerhedshuller. Vi anbefaler følgende arbejdsgang, når systemet opdateres, så systemet er tilgængeligt så meget som muligt:

- Installer opdateringerne uden for normal daglig arbejdstid for at forhindre, at det påvirker det daglige arbejde



- Kontrollér systemet efter en opdatering for at sikre, at alle dele af systemet fungerer efter hensigten.

## 6 Producent

Natus Medical Denmark ApS  
Hoerskaetten 9, 2630 Taastrup  
Danmark  
☎ +45 45 75 55 55  
[www.natus.com](http://www.natus.com)

### Producentens ansvar

Producenten er kun ansvarlig for påvirkninger af udstyrets sikkerhed, pålidelighed og ydelse, hvis:

- Alle former for montering, udbygning, efterjustering, modifikation eller reparation udføres af udstyrets producent eller teknikere, der er autoriseret af producenten.
- Den elinstallation, som udstyret tilsluttes, opfylder EN/IEC-kravene.
- Udstyret anvendes i overensstemmelse med brugervejledningen.

Producenten frasiger sig ethvert ansvar for driftssikkerhed, pålidelighed og ydelse i forbindelse med apparatet, hvis det er blevet eftersat eller repareret af en tredjepart.