

Otosuite
Asennusopas

Dok. Nro 7-50-1430-FI/10

Osa nro 7-50-14300-FI

Tekijänoikeutta koskeva huomautus

© 2013, 2020 Natus Medical Denmark ApS. Kaikki oikeudet pidätetään. ®Otometrics, Otometrics -kuvake, Aurical, Madsen, HI-PRO 2, Otoscan, ICS ja HORTMANN ovat Natus Medical Denmark ApS-yhtiön rekisteröityjä tavaramerkkejä Yhdysvalloissa ja/tai muissa maissa.

Version julkaisupäivä

11.5.2020 (216990)

Tekninen tuki

Ota yhteyttä toimittajaan.

Sisällysluettelo

1	Johdanto	4
2	Vakioasennus	4
3	Mukautettu asennus	11
4	Otosuite-ohjelman asennuksen purku	15
5	Kyberturvallisuus	15
6	Valmistaja	17

1 Johdanto

Vakioasennus

Tässä osiossa kuvataan Otosuite- ja Otosuite® Reports -ohjelmien vakioasennukset ja Otosuite-ohjelmiston konfigurointi ennen käyttöä.

Lue kohta [Vakioasennus](#) ► 4

Mukautettu asennus ja erikoistoimintojen asennus

Tässä osiossa kuvataan kohteen Otosuite asennuksen mukautus.

Voit lisätä joukon erikoistoimintoja kuten puhemateriaalin, erikoistestit sekä muita sovelluksia asennukseen.

Lue kohta [Mukautettu asennus](#) ► 11

2 Vakioasennus

Vakioasennus

Tässä osiossa kuvataan Otosuite- ja Otosuite® Reports -ohjelmien vakioasennukset ja Otosuite-ohjelmiston konfigurointi ennen käyttöä.

Jos haluat konfiguroida kohteen Otosuite, katso [Otosuite-ohjelman konfigurointi](#) ► 9.

Asenna testauslaite Otosuite-ohjelman asennuksen jälkeen. Lue yksityiskohtaiset ohjeet laitteen käyttöohjeesta.

Mukautettu asennus ja erikoistoimintojen asennus

Jos haluat mukauttaa asennuksen tai asentaa erikoissovelluksia erikseen, katso [Mukautettu asennus](#) ► 11.

2.1 Laitteistovaatimukset

- 1,5 GHz:n suoritin tai parempi (suositus 2 GHz)
- 2 Gt:n RAM (suositus 4 Gt)
- 8 Gt vapaata levytilaa Otosuite-ohjelman asennukseen.
- Microsoft® Windows® 7 SP1 (32- tai 64-bittinen) tai Microsoft Windows 8.1 (64-bittinen) tai Microsoft Windows 10 (32- tai 64-bittinen)
- Kaikki Microsoft Windows -päivitykset Microsoft Updatesta (tai .NET 4.6 asennettuna)
- USB-portti lisävarusteiden liittämiseen, v. 2.0 tai uudempi
- DVD-asema (vain joitakin toimintoja varten)
- 32-bittinen värinäyttö, 1024 x 768 pikseliä
- Noah-tilan käyttöä varten: NOAH 3/NOAH 3 ja ENT:t (versio 3.7 tai uudempi) tai Noah 4 (versio 4.1 tai uudempi) tai Otobase®.

Huomautus • Jos käytät Otometricsin tarjoamaa puhemateriaalia, tarkista puhemateriaalin asennusvälineeltä, että tietokoneessasi on riittävästi vapaata levytilaa.

2.2 Vakioasennusmenettely

Tärkeää • Älä liitä testauslaitetta ja lisävarusteita ennen kuin ohjelma on kokonaisuudessaan asennettu.

1. Noah/Otobase

Vakioasennus

- Jos suoritat Otosuite -vakioasennusta ja aiot käyttää kohdetta Otosuite kohteen Noah tai Otobase kanssa, asenna ensin Noah- tai Otobase -ohjelmisto. Se mahdollistaa mittausten tallentamisen asiakastietojen kanssa kansioon Noah/Otobase.

Jos asennat Noah/Otobase-järjestelmän, kun Otosuite on jo asennettu, voit rekisteröidä Otosuite-sovelluksen moduuliksi kohdassa Noah/Otobase suorittamalla tiedoston **PostNOAHInstall**. Lue kohta [Kohteen Noah tai Otobase asentaminen Otosuite -asennuksen jälkeen ► 14](#).

2. Integroitu Otometrics -puhemateriaali:

Voit asentaa integroidun Otometrics -puhemateriaalin toimitetulta puhemateriaalitalennusvälineeltä, katso [Puhemateriaalin asennus ► 13](#).

3. Otosuite

Jos Noah/Otobase on asennettu tietokoneelle, Otosuite asennetaan automaattisesti kansioon Noah/Otobase.

2.3 Asennussovelluksen käynnistys

Huomautus • Otosuite-ohjelmaa ei voi asentaa jaetulle verkkoasemalle.

Asennuksen käynnistäminen pakatusta tiedostosta

1. Napsauta tiedostoa hiiren oikealla painikkeella ja valitse **Pura kaikki...**
2. Varmista, että valintaruutu **Näytä lopuksi puretut tiedostot** on valittu.
3. Napsauta **Pura**-painiketta.

Asennustiedostot puretaan ja näytetään resurssienhallinnassa.

Asennuksen käynnistäminen DVD:ltä tai muistitikulta

1. Laita asennus-DVD tai -muistitikku tietokoneen asemaan.

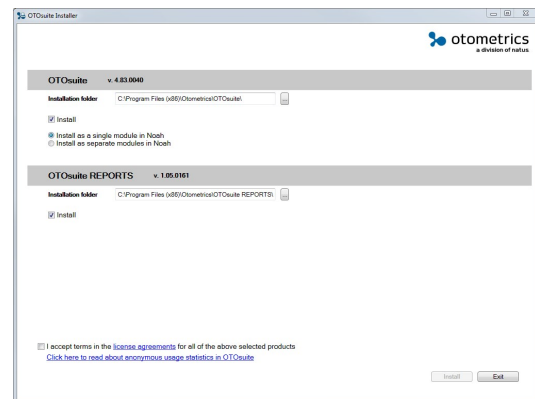
2. Jos sisältö ei näy automaattisesti, navigoi resurssienhallinnalla kyseiseen asemaan.

Asennuksen käynnistys

1. Sulje kaikki Windows-ohjelmat asennusohjelman toiminnan varmistamiseksi.
2. Älä liitä mitään lisävarusteita, ennen kuin asennus on valmis.
3. Kaksoisnapsauta **OTOSuiteInstaller** -tiedostoa käynnistääksesi asennuksen.
Windows 10 -käyttäjät: napsauta tiedostoa oikealla painikkeella ja valitse **Suorita järjestelmänvalvojana**.
4. Jos haluat suorittaa vakioasennuksen, katso [Asennusprosessi](#) ► 6
5. Jos haluat mukauttaa asennuksen, katso [Mukautettu asennus](#) ► 11.

2.4 Asennusprosessi

1. Käynnistä asennusovellus. Lue kohta [Asennusovelluksen käynnistys](#) ► 5
2. Asennusovelluksen näyttö tulee esille.
3. Napsauta valitaksesi, haluatko asentaa kohteen Otsuite.



4. Napsauta valitaksesi, haluatko asentaa kohteen Otsuite yhtenä moduulina kansioon Noah/Otobase tai erillisinä moduuleina:
 - **Asenna yhtenä Noah-moduulina:**
Otsuite-moduulit asennetaan yhden Otsuite-kuvakkeen alle Noah/Otobase-järjestelmään.
 - **Asenna erillisinä Noah-moduuleina:**
Otsuite-moduulit asennetaan erillisinä kuvakkeina Noah/Otobase-järjestelmään.
Jos haluat asentaa kohteen Noah/Otobase asennettuaasi kohteen Otsuite, katso [Kohteen Noah tai Otobase asentaminen Otsuite -asennuksen jälkeen](#) ► 14.
5. Napsauta valitaksesi, haluatko asentaa kohteen Otsuite® Reports osana Otsuite -asennusta.
Tarvittaessa voit suorittaa asennusovelluksen myöhemmin asentaaksesi kohteen Otsuite® Reports.
6. Hyväksy lisenssisopimukset napsauttamalla.
7. Tarvittaessa voit näyttää käyttötilastotyökalun tiedot napsauttamalla. Työkalusta ja sen käytöstä poistamisesta, katso [Otsuite-ohjelman konfigurointi](#) ► 9.
8. Napsauta **Asenna** käynnistääksesi asennuksen.
9. Kun asennus on valmis, napsauta **Lopeta**.

2.5 Otsuite-laitteen käynnistäminen

Se, miten käynnistät Otsuite-ohjelman, riippuu siitä, miten haluat suorittaa Otsuite-ohjelman.

- Noah/Otobase-järjestelmän kanssa
- stand-alone-tilassa

Kytkeyty Noah/Otobase -tietokantaan

Se, miten käynnistät Otosuite-ohjelmiston Noah- tai Otobase-tietokannan kanssa, riippuu siitä, kuinka konfiguroit Otosuite-ohjelmiston.

Otosuite-ohjelmiston käynnistäminen suoraan

1. Napsauta Otosuite-kuvaketta tietokoneen työpöydällä tai Windowsin **Aloita**-valikossa (**Kaikki ohjelmat > Otometrics > Otosuite**).
Noah- tai Otobase-potilasselain ilmestyy näkyviin.
2. Valitse potilas. Otosuite avautuu ja yhdistyy Noah- tai Otobase-tietokantaan.

Käynnistäminen Noah- tai Otobase-järjestelmän Moduulivalikoimasta

1. Käynnistä Noah tai Otobase.
2. Napsauta Noah- tai Otobase-järjestelmän Moduulivalikoimassa Otosuite-moduulia, jonka haluat avata.

Käynnistäminen Noah- tai Otobase-mittauksesta

1. Käynnistä Noah tai Otobase ja valitse mittaus.
Otosuite avaa moduulin, joka soveltuu parhaiten mittauksen näyttämiseen.

Erillinen

Voit käyttää Otosuite-ohjelmistoa stand-alone-tilassa seuraavissa tilanteissa:

- Kumpaakaan järjestelmistä Noah ja Otobase ei ole asennettu tietokoneelle.
- Otosuite on asennettu tietokoneelle Noah/Otobase-järjestelmän kanssa mutta sitä ei ole kytkeyty Noah/Otobase-tietokantaan. Katso kohdasta Otosuite Asennusopas, miten kytketään Noah/Otobase-tietokantaan.

Otosuite-ohjelmiston käynnistäminen stand-alone-tilassa

1. Käynnistä Otosuite napsauttamalla Otosuite-kuvaketta tietokoneen työpöydällä (sinun pitää ehkä ensin luoda pikakuvake).



tai

2. Käynnistä Otosuite napsauttamalla Otosuite-kuvaketta Windowsin **Aloita** -valikossa (**Kaikki ohjelmat > Otometrics > Otosuite**).











Otosuite-asetusten konfigurointi

- Kun käynnistät Otosuite-ohjelmiston ensimmäistä kertaa, ohjattu konfigurointitoiminto näytetään automaattisesti.
- Jos olet päivittänyt Otosuite-ohjelmiston, valitse **Työkalut > Ohjattu konfigurointitoiminto**.
- Lue kohta [Otosuite-ohjelman konfigurointi](#) ► 9.

2.5.1 Otosuite -kuvakkeet Noah/Otobase-ohjelmistossa

Riippuen siitä, miten Otosuite on asennettu, Noah/Otobase **Moduulivalikoima** näyttää joko yhden Otosuite-kuvakkeen tai kuvakkeen kullekin moduulille Otosuite-ohjelmassa. Jos näkyvässä on vain yksi kuvake, se käynnistää ohjelman Otosuite käynnistysasetustesi mukaisesti, muutoin valittu kuvake avaa vastaavan Otosuite -moduulin.

Jos haluat muuttaa näytettävien Otosuite-kuvakkeiden lukumäärää Noah/Otobase-ohjelmassa, katso [Asennusprosessi](#) ► 6.

Otosuite -moduuli	Noah/Otobase -kuvake
Käynnistä Otosuite käynnistysasetustesi mukaisesti	
Video-otoskopiamoduuli	
Otoakustiset emissiot -moduuli	
Immittanssimoduuli	
Audiometriamoduuli	
Neuvonta ja simulointi -moduuli	
PMM-moduuli	
HIT-moduuli	

2.6 Otosuite -käyttöoppaat

Kun olet asentanut Otosuite-laitteen, löydät Otosuite-käyttöoppaat ja muun tarvittavan dokumentaation tietokoneeltasi. Avaa **Aloita**-valikosta **Otosuite Manuals**, joka sisältää yleiskatsauksen ja linkit kaikkiin käyttöoppaisiin.

Lue myös Otosuite-testauslaitteiden ja tiettyjen tutkimusmoduulien käyttöohjeet ja ohjeosiot (help) verkossa.

Huomautus • Tutustu ennen testauksen aloittamista testauslaitteeseen ja Otosuite-ohjelmaan sekä niiden toimintoihin ja asetuksiin.

2.7 Testauslaitteiden asennus

Katso laitteen käyttöoppaan kohta Asennus.

Jos olet kytkenyt tutkimuslaitteen ennen Otosuite-ohjelman asentamista

Tärkeää • Älä liitä testauslaitetta ja lisävarusteita ennen kuin ohjelma on kokonaisuudessaan asennettu.

Jos olet kytkenyt tutkimuslaitteen ennen Otosuite-ohjelman asentamista, voit kärsiä ongelmista siksi, että Windows on joko asentanut laitteelle väärän ohjaimen tai ohjainta ei ole asennettu lainkaan.

Ongelman ratkaisu:

1. Etsi laite Windowsin Laitehallinnasta.
2. Napsauta laitteen nimeä hiiren oikealla painikkeella ja valitse ohjaimen päivittäminen. Anna Windowsin etsiä automaattisesti oikea laiteohjain.

Noudata varovaisuutta • Laite voi näkyä Laitehallinnassa usealla rivillä, jos sillä on useita ohjaimia. Toista edellä mainittu menettely jokaiselle kohdalle (esimerkiksi "SoundHub 100 -kuulokkeet ja mikr." ja "SoundHub 100 -kaiuttimet").

2.8 Otosuite-ohjelman konfigurointi

Tässä osiossa kuvataan kohteen Otosuite konfigurointi ennen käyttöä.

Ohjattu konfigurointitoiminto ohjaa sinut läpi prosessin, jolla voit kustomoida tiettyjä Otosuite-ohjelmaa koskevia ominaisuuksia ja toimintoja.

1. Kohdassa Otosuite valitse **Työkalut > Ohjattu konfigurointitoiminto**.
2. Jos haluat määrittää yleiset Otosuite-toiminnot, napsauta kohtaa **Seuraava**.
3. Jos haluat kytkeä testauslaitteen tiettyyn moduuliin ja säätää moduulikohtaista toimivuutta, napsauta kohtaa **Määritä...** haluamasi moduulin vieressä.

Yleinen konfigurointi kuvataan Otosuite -käyttöoppaissa.

Huomautus • Otosuite -asennuksen suorittama äänikortin määrittäminen voi muuttaa Windowsin oletusasetuksia äänikortille. Käytä Windowsin toimintoa oletusasetusten muuttamiseen.

2.8.1 Lisenssiavaimien syöttäminen

Lisenssiavaimesi ovat Otosuite -asennuspaketissa. Syötä lisenssiavaimesi Otosuite -ohjelmassa seuraavasti:

1. Kohdassa Otosuite valitse **Työkalut > Ohjattu konfigurointitoiminto**.
2. Napsauta **Määritä...** sen moduulin vieressä, jonka lisenssiavaimet haluat syöttää.
3. Napsauta **Seuraava**, kunnes **Lisenssiavaimet** -valintaikkuna näytetään. Syötä lisenssiavaimet ja napsauta **Lopeta**.

2.8.2 Käyttöstatistiikka

Otosuite-ohjelmiston asennuksen aikana asennetaan työkalu, jolla voit lähettää nimetöntä käyttöstatistiikkaa Otometricsille. Tämä auttaa meitä ymmärtämään asiakkaidemme tarpeita paremmin sekä kehittämään tuotteitamme ja

palveluitamme.

Työkalu lähettää nimitöntä käyttöstatistiikkaa Otometricsille, kun tietokone on yhdistetty internetiin.

Voit kytkeä käyttöstatistiikkatyökalun päälle/pois päältä milloin tahansa Otosuite-ohjelmiston ohjatulla konfigurointitoiminnolla.

1. Kohdassa Otosuite valitse **Työkalut > Ohjattu konfigurointitoiminto**.
2. Napsauta kohtaa **Seuraava**.
3. Napsauta **Valinnat** -näytöllä valitaksesi/poistaaksesi valintaruudun **Allow anonymous usage statistics** (Salli nimitön käyttöstatistiikka).

Käyttöstatistiikka koostuu seuraavista tiedoista

Vain Otosuite-ohjelman käyttöön liittyvä nimitön statistiikka, kuten kuinka usein eri toimintoja on käytetty ja kuinka usein eri painikkeita ja valikkokohtia on klikattu. Työkalu ei lähetä mitään henkilökohtaisia tietoja tai potilastietoja, eikä mitään tietoa, jonka avulla käytetty tietokone voidaan jäljittää.

2.8.3 Kohteen Otosuite kytkeminen Noah- tai Otobase-ohjelmistoon

***Huomautus** • Seuraava koskee vain tapauksia, joissa Noah tai Otobase on asennettu tietokoneelle.*

Yhdistä Otosuite tietokantaan käynnistämisen yhteydessä

Voit konfiguroida Otosuite-ohjelmiston niin, että se on automaattisesti kytkettynä Noah- tai Otobase-tietokantaan riippumatta siitä, käynnistetäänkö Otosuite suoraan vai Noah- tai Otobase-järjestelmästä.

1. Kohdassa Otosuite valitse **Työkalut > Ohjattu konfigurointitoiminto**.
2. Napsauta **Seuraava**, kunnes esillä on Noah/Otobase-näyttö.
3. Ota käyttöön asetus **Yhdistä Otosuite tietokantaan käynnistämisen yhteydessä**.
Käytettävissä olevat tietokannat näkyvät alla.
4. Valitse tietokanta, jota haluat käyttää.
5. Käynnistä Otosuite uudelleen valinnan käyttöön ottamista varten.

Muun kuin Otosuite-moduulin käynnistäminen Noah- tai Otobase-järjestelmästä

Jos käynnistät muun kuin Otosuite-moduulin Noah/Otobase-järjestelmästä, Otosuite suljetaan. Voit asettaa Otosuite:n sulkemisen pyytämättä.

Jos sinulla on Otosuite-ohjelmistossa tallentamatonta tietoa, sinua kehoitetaan tallentamaan tiedot ennen kuin Otosuite sulkeutuu.

1. Kohdassa Otosuite valitse **Työkalut > Ohjattu konfigurointitoiminto**.
2. Napsauta **Seuraava**, kunnes esillä on Noah/Otobase-näyttö.
3. Ota käyttöön asetus **Sulje Otosuite automaattisesti**, jos haluat käynnistää Otosuite-ohjelmistosta riippumattoman mittausmoduulin. (Sinua kehoitetaan tallettamaan kaikki tiedot.)

Ota käyttöön FastView (Jos Noah/Otobase-tuki)

FastView-tiedot voidaan tallentaa kohtaan Noah tai Otobase. Tämä vaihtoehto tarjoaa mahdollisuuden selata tai tarkastella tietojen yhteenvetoja nopeasti käynnistämättä yksittäisiä moduuleja, joilta tiedot on tallennettu.

1. Kohdassa Otosuite valitse **Työkalut > Ohjattu konfigurointitoiminto**.

2. Napsauta **Seuraava**, kunnes esillä on Noah/Otobase-näyttö.
3. Valitse vaihtoehto **Ota käyttöön FastView**.

3 Mukautettu asennus

Mukautettu asennus ja erikoistoimintojen asennus

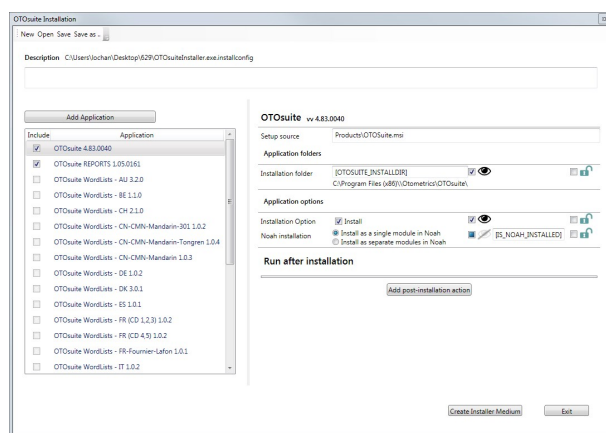
Tässä osiossa kuvataan kohteen Otosuite asennuksen mukautus.

Voit lisätä joukon erikoistoimintoja kuten puhemateriaalin, erikoistestit sekä muita sovelluksia asennukseen.

Kohteen OTOSuiteInstaller.exe-tiedoston käynnistäminen konfigurointitilassa

1. Voit käynnistää kohteen **OTOSuiteInstaller.exe**-tiedoston konfigurointitilassa navigoimalla exe-tiedoston sisältävään kansioon DOS-komentokehote-ikkunassa: kirjoita **OTOSuiteInstaller.exe /configure**.

Asennuksen mukauttaminen



- **Kuvaus** -kenttä

Tämä kenttä sisältää kuvauksen parhaillaan muokattavasta asetustiedostosta, jos sellainen on.

Syötä tarvittaessa haluamasi teksti asennuksen tai asiakkaan täydentämiseksi. Tämä voi auttaa huoltohenkilöstöä tunnistamaan tiedoston.

- **Lisää sovellus** -painike

Napsauta **Lisää sovellus** -painiketta lisätäksesi **.msi** -lisämoduuleja tai -sovelluksia asennuspakettiin.

Huomautus • Jos viittaat sovelluksiin, jotka on tallennettu käyttäjäkohtaisiin kansioihin kuten Käyttäjät > Työpöytä, Käyttäjät > Ladatut tiedostot tai Käyttäjät > Tiedostot, ja suoritat asennuksen ilman, että olet luonut asennusvälinettä, asennus ei voi viitata näihin sovelluksiin asennettaessa toiselle tietokoneelle.

1. Valitse valintaruutuja valitaksesi toimintoja, joita haluat sisällyttää asennukseen. Tämä valintaikkuna varmistaa, että kaikki viitatus **.msi** -tiedostot ovat olemassa.

Jokaista sovellusta kohden voit valita/poistaa joukon asetuksia näytön oikeassa reunassa.

- Valintaruutu sovelluksen tai toiminnon valitsemista/poistamista varten asennusasetuksissa.



- Piilota/Näytä:

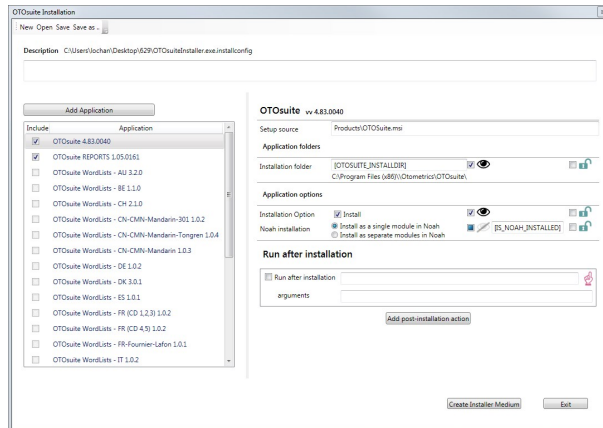
Tämä asetus piilottaa tai näyttää luettelon toiminnon **OTOSuiteInstaller** -sovelluksessa.



– Lukitse/Avaa:

Tämä asetus lukitsee tai avaa luettelon toiminnon **OTOSuiteInstaller** -sovelluksessa, jolloin asennusta suorittava henkilö ei voi valita sitä tai voi valita sen.

2. **Suorita asennuksen jälkeen** -paneelissa voit napsauttaa **Lisää asennuksen jälkeinen toimenpide** lisätäksesi sovelluksia tai lisätiedostoja, kuten erätiedostoja, suoritettavaksi asennuksen jälkeen.



3. **Luo tallennusväline**

Kun olet lisännyt sovelluksia tai lisätiedostoja suoritettaviksi asennuksen jälkeen, napsauta **Luo tallennusväline** avataksesi valintaikkunan, jossa voit luoda haluamasi kansioon ja tallentaa tiedostot ja tiedostorakenteen lähetettäväksi asennuksen suorittajalle.

4. Kun olet asettanut sovellukset ja moduulit, jotka haluat sisällyttää asennukseen, tallenna mukautettu tiedosto kansioon, jossa tiedosto **OTOSuiteInstaller** sijaitsee.

Mukautetun tiedoston oletusnimi on **OTOSuiteInstaller.exe.installconfig**. Jos tallennat tiedoston toisella nimellä asennuskansioon, asennusohjelma ei käytä asetustiedostoa.

Huomautus • Voit muokata tiedostoa *OTOSuiteInstaller.installconfig* ja tallentaa sen valmiiksi määritetyssä muodossa, jolloin sinun ei tarvitse toistaa asetteluprosessia, kun uusia riippuvuuksia ei ole lisätty.

5. Napsauta kohtaa **Poistu**.
6. Asenna mukautetut asetukset suorittamalla tiedosto **OTOSuiteInstaller** kuten kuvataan kohdassa [Asennusprosessi](#) ► 6.

3.1 Mukautettu asennusjärjestys

Tärkeää • Älä liitä testauslaitetta ja lisävarusteita ennen kuin ohjelma on kokonaisuudessaan asennettu.

1. Noah

- Jos aiot käyttää kohdetta Otosuite ohjelmiston Noah kanssa, asenna ensin Noah -ohjelmisto. Se mahdollistaa mittausten tallentamisen asiakastietojen kanssa kansioon Noah.
Jos asennat Noah-järjestelmän, kun Otosuite on jo asennettu, voit rekisteröidä Otosuite-sovelluksen moduuliksi kohdassa Noah suorittamalla tiedoston **PostNOAHInstall**. Lue kohta [Kohteen Noah tai Otobase asentaminen Otosuite -asennuksen jälkeen](#) ► 14.

2. Integroitu Otometrics -puhemateriaali:

Voit asentaa integroidun Otometrics -puhemateriaalin toimitetulta puhemateriaalilennusvälineeltä, katso [Puhemateriaalin asennus](#) ► 13.

3. Otosuite

Jos Noah/Otobase on asennettu tietokoneelle, Otosuite asennetaan automaattisesti kansioon Noah/Otobase.

3.2 Puhemateriaalin asennus

Puhemateriaalin asennus käyttämällä Otosuite -asennussovellusta

Huomautus • Jos käytät Otometricsin tarjoamaa puhemateriaalia, tarkista puhemateriaalin asennusvälineeltä, että tietokoneessasi on riittävästi vapaata levytilaa.

- Noudata ohjeita lisätoimintojen asentamisesta: katso [Mukautettu asennus](#) ► 11.

Puhemateriaalin asennus erikseen

- Laita Otosuite -puhemateriaalin asennuslevy levyasemaan.
Ohjattu asennus käynnistyy automaattisesti. Jos se ei käynnisty, avaa Windowsin **Suorita**-komento ja kirjoita **d:\setup.exe**, jossa **d:** viittaa levyasemaasi.
- Ohjattu asennus opastaa asennuksen eri vaiheissa.

Puhemateriaalin asennuksen jälkeen

Kun olet asentanut puhemateriaalin, voit valita puheluettelot asiaankuuluvissa Otosuite -tutkimusmoduuleissa. Katso erityisen tutkimuslaitteen käyttöoppaasta ohjeet puhemateriaalin käytöstä.

3.3 Kohteen Otosuite® Reports asennus erikseen

Jos et ole asentanut kohdetta Otosuite® Reports osana yleistä Otosuite -asennusta, voit tehdä sen erikseen. Otosuite® Reports voidaan asentaa tietokoneelle, jolle Otosuite tai Otobase eivät ole asennettuina tai tietokoneelle, jolle ne on asennettu.

Jos olet luonut raporttimallit erillisellä tietokoneella, mallit on kopioitava tietokoneelle, jolle Otosuite tai Otobase on asennettu. Lue kohta Otosuite® ReportsKäyttöopas.

Laitteistovaatimukset

Tietokone, jolle Otosuite tai Otobase eivät ole asennettuina

- 1,5 GHz:n suoritin tai parempi (suositus 2 GHz)
- 1 Gt:n RAM (suositus 2 Gt)
- 1 Gt vapaata levytilaa ohjelman asennukseen. Lisälevytilaa tarvitaan edellytysten asennukseen.
- Microsoft® Windows 7 (32- tai 64-bittinen) tai uudempi
- 32-bittinen värinäyttö, 1024 x 768 pikseliä

Tietokone, jolle Otosuite tai Otobase on asennettu

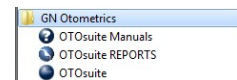
Jos Otosuite® Reports asennetaan tietokoneelle, jolla Otosuite tai Otobase on jo asennettuna, lisätietoa järjestelmän vaatimuksista antaa Otosuite tai Otobase.

Asennusprosessi

- Noudata ohjeita lisätoimintojen asentamisesta: katso [Mukautettu asennus ► 11](#).

Otosuite® Reports-laitteen käynnistäminen

- Otosuite® Reports näkyy Otometrics -ohjelmistokansiossa Windowsin "Kaikki ohjelmat" -luettelossa.



3.4 Kohteen Noah tai Otobase asentaminen Otosuite -asennuksen jälkeen

Jos asennat Noah- tai Otobase -ohjelmiston Ohjelmiston Otosuite asentamisen jälkeen, Otosuite-ohjelmistoa ei rekisteröidä Noah/Otobase-ohjelmistoon, eikä Otosuite-ohjelmistoa ole mahdollista käynnistää Noah/Otobase-ohjelmistosta.

1. Asenna Noah tai Otobase noudattamalla lisätoimintojen asennusohjeita: katso [Mukautettu asennus ► 11](#).

Ohjelmiston Otosuite lisääminen Noah/Otobase-ohjelmistoon asennuksen jälkeen

Voit käyttää **PostNOAHInstall**-työkalua lisätäksesi Otosuite -ohjelmiston Noah/Otobase -ohjelmistoon tai muuttaaksesi tapaa, jolla Otosuite näkyy Noah/Otobase -ohjelmistossa.

PostNOAHInstall-työkalun suorittaminen

1. Siirry kansioon, johon Otosuite on asennettu (oletuskansio on c:\Ohjelmatiedostot\Otometrics\Otosuite).
2. Kaksoisnapsauta **PostNOAHInstall**.
3. Valitse, miten haluat Otosuite-ohjelmiston näkyvän Noah/Otobase-järjestelmässä ja napsauta sen jälkeen kohtaa **OK**.

4 Otsuite-ohjelman asennuksen purku

Otsuite-asennuksen purku

1. Jos Otsuite on aktiivisena, lopeta Otsuite-ohjelma.
2. Käytä Windowsin ohjelmien poisto -toimintoa.

5 Kyberturvallisuus

Kyberturvallisuudella tarkoitetaan tietokonejärjestelmien suojaamista laitteistojen, ohjelmistojen tai elektronisen datan varastamiselta tai vaurioilta, samoin kuin tarjottavien palveluiden häiriöiltä tai virheellisiltä kohdistuksilta.

Tässä osassa kuvataan, miten Otsuite suojautuu verkkoturvallisuuskilta ja annetaan suosituksia asiakkasivustojen toteuttamiselle.

Valmistajan ilmoitus lääkinällisten laitteiden turvallisuudesta (MDS2-lomake) on saatavana pyynnöstä.

Asiakkaiden kyberturvallisuutta voidaan parantaa yhdistämällä Otsuite-tietoturvatyökalut paikallisen järjestelmän asetuksiin.

Asiakkaalla on täysi vastuu valitun kyberturvallisuusstrategian toteuttamisesta.

5.1 Otsuite - Kyberturvallisuuden toteuttaminen

- Otsuite tukee Windows-tietoturvan käyttöä. Ohjelma edellyttää Microsoft Windows -käyttäjän perustietoturva-osoitteita päivittäiseen käyttöön.
- Otsuite tukee Microsoft Windows -näytönsäästäjän käyttöä luottamuksellisten tietojen näyttämisen estämiseksi järjestelmissä, joita ei juuri silloin käytetä.
- NOAH-tietokantaan tallennettujen tietojen käyttö edellyttää käyttäjän käyttöoikeuksien tarkistamista
- Sovelluksen DLL:t on allekirjoitettu, eikä sitä voi korvata haitallisella koodilla.

5.2 Asiakas - suositellut toimenpiteet

Asiakkaan sivuston lopullista suojausta voidaan parantaa noudattamalla parhaita turvallisuuskäytäntöjä. Tämä sisältää muun muassa seuraavissa kohdissa annetut suositukset.

5.2.1 Turvallisen ympäristön muodostaminen

- Estä sivullisten fyysinen pääsy järjestelmään.
- Kytke järjestelmä vain suojattuihin verkkoihin. Älä käytä järjestelmää avoimessa verkossa, mukaan lukien Wi-Fi-, Bluetooth jne. Tämä koskee myös erillisjärjestelmiä.
- Pidä verkko-ohjelmisto päivitettyinä uusimpia korjauksia käyttämällä.
- Käytä salattua tietoliikennettä "vähemmän turvallisten" verkkosegmenttien (IPsec, VPN ...) kyseessä ollen.
- Ota järjestelmästä usein varmuuskopiot. Tallenna varmuuskopiot turvalliseen paikkaan.
- Varmista, että kaikki verkon sisäiset resurssit (jaetut laitteet, tulostimet ja muut laitteet) ovat vain todennettujen käyttäjien käytettävissä.

- Suojaa järjestelmä päivitetillä viruksentorjuntaohjelmalla.
- Käytä aina Windows-palomuuria.

5.2.2 Turvallinen pääsy Windows-järjestelmiin

- Käytä toimialueohjattuja verkkoja ja toimialuepohjaisia todennusmenetelmiä
- Ota käyttöön järjestelmän valvonta, mukaan lukien Windows-kirjautumiset käyttöjärjestelmään
- Harkitse kaksifaktorisen todennuksen käyttämistä käyttäjän kirjautumisissa.

5.2.3 Tietojen luottamuksellisuus

- Windows-järjestelmän tulee lukittua automaattisesti, jos sitä ei käytetä
- Käyttäjien tulee lukita järjestelmä manuaalisesti, jos se jää vartioimatta.

5.2.4 Minimoi mahdolliset datavuodot

- Älä asenna mitään kolmannen osapuolen ohjelmistoja, joita ei ole tarkoitettu käytettäväksi sovelluksen kanssa. Tuntemattomissa ohjelmistoissa voi piillä mahdollinen tietoturvariski.
- Salaa asemat, jotka sisältävät arkistoituja tietoja. Ota varmuuskopio toiseen turvallisesti tallennettuun laitteeseen arkistoiduista tiedoista.
- Älä käytä potilastietojen kanssa kosketuksissa olevia tietojärjestelmiä verkon palvelimina muille toiminnolle.
- Poista käytöstä tarpeettomat Windows-palvelut, jotka on suunniteltu muihin kuin työhön liittyviin ominaisuuksiin. Esimerkkejä: Messenger, CD-levyjen polttolaitteet (jos ei käytössä), Netmeeting, Remote Sharing, Remote Desktop Help Session Manager, Dropbox, Skype, sähköposti jne.

5.2.5 Käyttöoikeuksien hallinta

- Noudata salasankäytäntöjä ja varmista, että salasanat ovat monimutkaisia, eivät toistu ja että niitä vaihdetaan säännöllisesti
- Harkitse matalimpien mahdollisten käyttöoikeuksien myöntämistä käyttäjille, koska sovelluksen käyttämiseen ei tarvita erityisesti vahvempia oikeuksia.

5.2.6 Luo turvalliset organisaatiokäytänteet ja kehys

Monet kyberhyökkäysuhat ovat peräisin sähköpostista ja haitallisilta verkkosivustoilta.

- Vältä potilaaseen kytkettyjen erillisten tietojärjestelmien käyttöä toiseen tarkoitukseen. Esimerkkejä: järjestelmän käyttäminen toimistotyöasemana sähköpostien lukemiseen tai käsittelemiseen, selaamiseen verkossa jne.
- Käytä henkilökohtaisia käyttäjätilejä vain varmistamaan, että järjestelmä pystyy tunnistamaan käyttäjän
- Älä käytä organisaatiossa tunnettuja jaettu tilejä pääsyssä järjestelmiin, jotka sisältävät luottamuksellisia tietoja
- Varmista, että vain koulutetut käyttäjät pääsevät sovellukseen.

5.2.7 Laillisten tietoturvamääräysten toimeenpano

- Lääketieteelliseen ohjelmistoon sovelletaan paikallisia määräyksiä. Käytä ohjelmistoa määräysten mukaisesti.

5.2.8 Työskentely Windows-päivitysten kanssa ja järjestelmän saatavuuden varmistaminen

Microsoft Windows -käyttöjärjestelmää korjataan säännöllisesti tietoturva-aukkojen varalta. Seuraavaa työnkulkua suositellaan päivitettäessä järjestelmää järjestelmän korkean käytettävyyden varmistamiseksi:

- Asenna päivitykset normaalin päivittäisen työajan ulkopuolella, etteivät ne vaikuta päivittäiseen työhön

- Tarkista järjestelmä päivityksen jälkeen varmistaaksesi, että kaikki järjestelmän osat toimivat tarkoitetulla tavalla.

6 Valmistaja

Natus Medical Denmark ApS
Hoerskaetten 9, 2630 Taastrup
Tanska
☎ +45 45 75 55 55
www.natus.com

Valmistajan vastuu

Valmistaja on vastuussa laitteen käyttöturvallisuudesta, luotettavuudesta ja toimivuudesta vain, jos:

- Kaikki laitteen kokoamiset, laajennukset, uudelleensäädöt, muutokset tai korjaukset on tehnyt laitteen valmistaja tai valmistajan valtuuttama henkilö.
- sähköasennus, jonka osaksi laite on kytketty, täyttää EN/IEC-vaatimukset.
- laitetta käytetään käyttöohjeiden mukaan.

Valmistaja varaa oikeuden irtisanoutua kaikesta vastuusta koskien muiden osapuolten huoltamien tai korjaamien laitteiden käyttöturvallisuutta, luotettavuutta ja toimivuutta.