

Otosuite
Guide d'installation

Doc. No. 7-50-1430-FR/10

Pièce No. 7-50-14300-FR

Avis de droits d'auteur

© 2013, 2020 Natus Medical Denmark ApS. Tous droits réservés. ® Otometrics, Otometrics Icon, Aurical, Madsen, HI-PRO 2, Otoscan, ICS et HORTMANN sont des marques déposées Natus Medical Denmark ApS aux États-Unis et/ou dans d'autres pays.

Date de la publication de la version

11-05-2020 (216990)

Assistance technique

Contactez votre fournisseur.

Table des matières

1	Présentation	4
2	Installation standard	4
3	Installation personnalisée	11
4	Désinstallation d'Otosuite	15
5	Cybersécurité	15
6	Fabricant	17

1 Présentation

Installation standard

Cette section décrit comment réaliser une installation standard de l'Otosuite et des Otosuite® Reports, et présente la méthode de configuration de l'Otosuite avant utilisation.

Voir [Installation standard](#) ► 4

Installation personnalisée et ajout de fonctions spécifiques

Cette section décrit comment personnaliser l'installation de l'Otosuite.

Vous pouvez ajouter plusieurs fonctions spécifiques, comme le matériel vocal, les tests spéciaux et d'autres applications liées dans le cadre de l'installation.

Voir [Installation personnalisée](#) ► 11

2 Installation standard

Installation standard

Cette section décrit comment réaliser une installation standard de l'Otosuite et des Otosuite® Reports, et présente la méthode de configuration de l'Otosuite avant utilisation.

Pour configurer le système Otosuite, voir [Configuration d'Otosuite](#) ► 9.

Après avoir installé Otosuite, installez le matériel de test. Reportez-vous au manuel de cet appareil pour des instructions détaillées.

Installation personnalisée et ajout de fonctions spécifiques

Pour personnaliser l'installation ou installer des applications spécifiques, voir [Installation personnalisée](#) ► 11.

2.1 Configuration requise

- Processeur 1,5 GHz ou supérieur (2 GHz recommandés)
- 2 Go de mémoire vive (4 Go recommandés)
- 8 Go d'espace libre sur le disque sont nécessaires pour l'installation du logiciel Otosuite.
- Microsoft® Windows® 7 SP1 (32 ou 64 bits) ou Microsoft Windows 8.1 (64 bits) ou Microsoft Windows 10 (32 ou 64 bits)
- Toutes les mises à jour Microsoft Windows de Microsoft Update (ou .NET 4.6 installé)
- Port USB pour la connexion des accessoires, version 2.0 ou supérieure
- Lecteur DVD (uniquement pour une minorité de fonctionnalités)
- Affichage couleurs à 32 bits, et résolution minimale de 1024x768 pixels
- Pour le fonctionnement sous Noah : NOAH 3/NOAH 3 pour ORL (version 3.7 ou supérieure), ou Noah 4 (version 4.1 ou supérieure), ou Otobase®.

Remarque • Si vous désirez utiliser le matériel vocal fourni par Otometrics, vérifiez que vous disposez d'un espace disque suffisant sur votre PC en vous reportant au support d'installation du matériel vocal.

2.2 Séquence d'installation standard

Attention • Ne connectez aucun matériel de test avant d'avoir au préalable installé entièrement le logiciel.

1. Noah/Otobase

Installation standard

- Si vous effectuez une installation standard de l'Otosuite, et si vous prévoyez d'utiliser l'Otosuite avec Noah ou Otobase, veuillez installer au préalable le logiciel Noah ou Otobase. Cela vous permettra de mémoriser des mesures avec des informations sur les patients sous Noah/Otobase.
- Si vous installez Noah/Otobase après avoir installé Otosuite, vous pouvez enregistrer Otosuite en tant que module sous Noah/Otobase en exécutant **PostNOAHInstall**. Consultez [Installation du logiciel Noah ou Otobase après l'installation de l'Otosuite](#) ► 14.

2. Matériel vocal intégré Otometrics

Pour installer le matériel vocal intégré Otometrics depuis le support de matériel vocal fourni, voir [Installation du matériel vocal](#) ► 13.

3. Otosuite

Si Noah/Otobase est installé sur l'ordinateur, Otosuite s'installe automatiquement sous Noah/Otobase.

2.3 Lancement de l'application d'installation

Remarque • Otosuite ne peut être installé sur un disque en réseau.

Lancer l'installation à partir d'un fichier compressé

1. Faites un clic droit sur le fichier compressé et sélectionnez **Extraire tous les fichiers**
2. Assurez-vous que la case **Afficher les fichiers extraits une fois l'opération terminée** est sélectionnée.
3. Cliquez sur le bouton **Extraire**.

Les fichiers d'installation sont extraits et apparaissent dans l'explorateur Windows.

Démarrage de l'installation à partir d'un DVD ou d'une clé USB

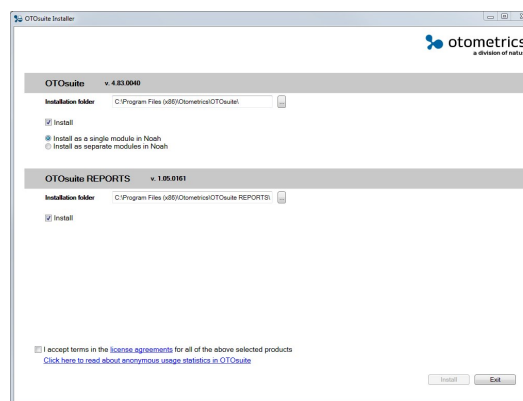
1. Insérez le DVD d'installation dans le PC ou connectez la clé USB.
2. Si le contenu ne s'affiche pas automatiquement, accédez au disque correspondant dans l'explorateur Windows.

Lancement de l'installation

1. Fermez tous les programmes Windows afin d'éviter tout conflit avec le logiciel d'installation.
2. Ne connectez aucun accessoire avant d'avoir terminé l'installation.
3. Cliquez deux fois sur le fichier **OTOSuiteInstaller** pour lancer l'installation.
Utilisateurs Windows 10 : faites un clic-droit sur le fichier, puis sélectionnez **Exécuter en tant qu'administrateur**.
4. Pour effectuer une installation standard, voir [La procédure d'installation](#) ► 6
5. Pour personnaliser l'installation, voir [Installation personnalisée](#) ► 11.

2.4 La procédure d'installation

1. Lancez l'application d'installation. Voir [Lancement de l'application d'installation](#) ► 5
2. L'écran de l'application d'installation s'affiche.
3. Cliquez pour indiquer si vous souhaitez installer ou non l'Otosuite.



4. Cliquez pour indiquer si vous souhaitez installer l'Otosuite sous la forme d'un module unique dans Noah/Otobase, ou sous la forme de modules séparés :
 - **Installer en tant que module unique sous Noah:**
Les modules Otosuite seront installés sous une seule icône Otosuite dans Noah/Otobase.
 - **Installer en tant que modules séparés sous Noah:**
Les modules Otosuite seront installés sous forme d'icônes séparées dans Noah/Otobase.
Pour installer Noah/Otobase après avoir installé l'Otosuite, voir [Installation du logiciel Noah ou Otobase après l'installation de l'Otosuite](#) ► 14.
5. Cliquez pour indiquer si vous souhaitez installer l'Otosuite® Reports dans le cadre de l'installation de l'Otosuite.
Au besoin, vous pouvez lancer l'application d'installation ultérieurement pour installer Otosuite® Reports.
6. Cliquez pour accepter les conditions de la licence.
7. Si nécessaire, cliquez pour visualiser les informations concernant l'outil de statistiques d'utilisation. Pour accéder à une description de l'outil et pour savoir comment le désactiver, voir [Configuration d'Otosuite](#) ► 9.
8. Cliquez sur **Installer** pour démarrer l'installation.
9. Une fois l'installation terminée, cliquez sur **Terminer**.

2.5 Lancement d'Otosuite

La procédure de lancement d'Otosuite dépend du type d'exécution d'Otosuite.

- avec Noah/Otobase

- en mode autonome

Connexion à la base de données Noah/Otobase

Le lancement de l'Otosuite sous Noah ou Otobase dépend de la configuration de l'Otosuite.

Lancement direct de l'Otosuite

1. Cliquez sur l'icône de l'Otosuite depuis le bureau ou le menu **Démarrer** de Windows (**Tous les programmes > Otometrics > Otosuite**).
L'explorateur de patients Noah ou Otobase s'affiche.
2. Sélectionnez un patient. L'Otosuite s'ouvre et se connecte à la base de données Noah ou Otobase.

Lancement avec la sélection de module Noah ou Otobase

1. Lancez Noah ou Otobase.
2. Depuis la sélection de module dans Noah ou Otobase, cliquez pour sélectionner le module de l'Otosuite que vous souhaitez ouvrir.

Lancement depuis une mesure Noah ou Otobase



1. Lancez Noah ou Otobase et sélectionnez une mesure.
L'Otosuite s'ouvre dans le module le plus adapté à l'affichage de la mesure.

Autonome

Vous pouvez lancer Otosuite en mode autonome dans les situations suivantes :

- Noah ou Otobase n'est pas installé sur le PC.
- L'Otosuite est installé sur un PC fonctionnant sous Noah/Otobase, sans être connecté à la base de données Noah/Otobase. Voir le Otosuite Guide d'installation pour savoir comment se connecter à la base de données Noah/Otobase.

Lancement de l'Otosuite en mode autonome

- | | |
|--|---|
| 1. Lancez l'Otosuite en cliquant sur l'icône de l'Otosuite depuis le bureau du PC (vous devrez peut-être créer un raccourci au préalable). |  |
| ou | |
| 2. Lancez l'Otosuite en cliquant sur l'icône de l'Otosuite depuis le menu Démarrer de Windows (Tous les programmes > Otometrics > Otosuite). |  |

Configuration du réglage de l'Otosuite

- L'assistant de configuration apparaît automatiquement au premier lancement de l'Otosuite.
- Si vous avez mis à jour l'Otosuite, veuillez sélectionner **Outils > Assistant de configuration**.
- Consultez [Configuration d'Otosuite](#) ► 9.

2.5.1 Icônes de l'Otosuite dans Noah/Otobase

Selon la procédure d'installation choisie pour l'Otosuite, la boîte de dialogue Noah/Otobase **Sélection de module** comporte soit une icône unique pour Otosuite, soit une icône pour chacun des modules Otosuite. En cas d'icône unique, le démarrage d'Otosuite s'effectuera en fonction des paramètres de démarrage définis ; si vous cliquez sur une icône parmi d'autres, le module correspondant d'Otosuite s'ouvrira.

Pour modifier le nombre d'icônes Otosuite affichées dans Noah/Otobase, voir [La procédure d'installation](#) ► 6.

Module de l'Otosuite	Icône dans Noah/Otobase
Lancement de l'Otosuite en fonction de vos paramètres de démarrage	
Module de vidéo-otoscopie	
Module d'émissions otoacoustiques	
Module d'impédancemétrie	
Module d'audiométrie	
Module de conseils et de simulations	
Module PMM	
Module HIT	

2.6 Manuels de l'Otosuite

Une fois Otosuite installé, les manuels Otosuite et les documents nécessaires se trouveront sur votre ordinateur. Dans le menu **Démarrer**, ouvrez **Otosuite Manuels** pour accéder à une présentation des liens vers tous les manuels.

Reportez-vous également aux manuels et à l'aide en ligne sur les matériels et modules de test dans Otosuite.

Remarque • Familiarisez-vous avec le matériel de test, Otosuite ainsi que ses fonctions et réglages avant de commencer à effectuer des tests.

2.7 Installation de matériels de test

Reportez-vous à la section « Installation » du manuel de votre appareil.

Si vous avez connecté un matériel de test avant d'installer Otosuite

Attention • Ne connectez aucun matériel de test avant d'avoir au préalable installé entièrement le logiciel.

Si vous avez connecté un matériel de test avant d'installer Otosuite, vous pouvez rencontrer des problèmes soit parce que Windows a installé un mauvais pilote pour le matériel, soit parce qu'aucun pilote n'a été installé.

Pour résoudre le problème :

1. Localisez le matériel dans le Gestionnaire de périphériques de Windows.
2. Cliquez-droit sur le nom du périphérique, puis cliquez pour mettre à jour le logiciel du pilote. Laissez Windows chercher automatiquement le pilote adéquat pour le matériel.

Important • Un périphérique peut apparaître plusieurs fois dans le Gestionnaire des périphériques s'il nécessite plusieurs pilotes. Répétez la procédure précédente pour chacune des occurrences (par exemple, « SoundHub 100 Headphones + Mic. » et « SoundHub 100 Speakers »).

2.8 Configuration d'Otosuite

Cette section se rapporte à la procédure de configuration de l'Otosuite avant utilisation.

La fonction de l'assistant de configuration est de vous aider à mieux personnaliser les différentes fonctions et les divers paramètres dont dispose Otosuite.

1. Depuis l'Otosuite, sélectionnez **Outils > Assistant de configuration**.
2. Pour configurer les fonctionnalités générales d'Otosuite, cliquez sur **Suivant**.
3. Pour connecter votre matériel de test au module spécifique et configurer une fonction spécifique au module, cliquez sur **Configurer...** à côté du module que vous souhaitez configurer.

La configuration générale est décrite dans les manuels de l'Otosuite.

Remarque • La configuration de la carte son par le programme d'installation Otosuite risque de modifier la configuration de la carte son par défaut de Windows. Pour modifier la configuration par défaut, utilisez la fonctionnalité de Windows.

2.8.1 Saisie des clés de licence

Vos clés de licence se trouvent dans le pack d'installation de l'Otosuite. Pour saisir vos clés de licence dans l'Otosuite, procédez comme suit :

1. Depuis l'Otosuite, sélectionnez **Outils > Assistant de configuration**.
2. Cliquez sur **Configurer...** à côté du module pour lequel vous souhaitez saisir les clés de licence.
3. Cliquez sur **Suivant** jusqu'à ce que la boîte de dialogue **Clés de licence** s'affiche. Saisissez vos clés de licence, puis cliquez sur **Terminer**.

2.8.2 Statistiques d'utilisation

Pendant l'installation de l'Otosuite, un outil est disponible afin de vous permettre de partager des statistiques d'utilisation anonymes avec Otometrics en vue de nous aider à mieux comprendre les besoins de nos patients et d'améliorer nos produits et services.

Cet outil envoie des statistiques d'utilisation anonymes à Otometrics lorsque le PC est connecté à Internet.

Vous pouvez désactiver/activer l'outil de statistiques d'utilisation à tout moment dans l'assistant de configuration de l'Otosuite.

1. Depuis l'Otosuite, sélectionnez **Outils > Assistant de configuration**.
2. Cliquez sur **Suivant**.
3. Depuis la fenêtre **Préférences**, cliquez pour désactiver/activer la case **Autoriser l'envoi de statistiques d'utilisation anonymes**.

Les statistiques d'utilisation comprennent :

Uniquement les statistiques anonymes liées à l'utilisation du logiciel Otosuite, par exemple la fréquence d'utilisation des différentes fonctions, des boutons et des éléments de menu. Cela signifie que l'outil n'envoie aucune donnée patient ou personnelle, aucune information identifiant le PC, ni tout autre type de données liées à l'utilisation du PC.

2.8.3 Connexion de l'Otosuite à Noah ou à Otobase

Remarque • Les remarques suivantes s'appliquent uniquement si Noah ou Otobase est installé sur le PC.

Connexion d'Otosuite à une base de données au démarrage

Vous pouvez configurer l'Otosuite afin qu'il reste toujours connecté à la base de données Noah ou Otobase, que le lancement de l'Otosuite se fasse directement depuis Noah ou depuis Otobase.

1. Depuis l'Otosuite, sélectionnez **Outils > Assistant de configuration**.
2. Cliquez sur **Suivant** jusqu'à ce que la fenêtre Noah/Otobase s'affiche.
3. Activez l'option **Connexion d'Otosuite à une base de données au démarrage**.
Les bases de données disponibles s'affichent ci-dessous.
4. Sélectionnez la base de données de votre choix.
5. Redémarrez l'Otosuite pour activer la sélection.

Lancement d'un module indépendant de l'Otosuite sous Noah ou Otobase

Si vous lancez un module de mesure indépendant de l'Otosuite sous Noah/Otobase, alors l'Otosuite se ferme. Vous pouvez configurer l'Otosuite afin qu'il se ferme immédiatement.

Si vous avez des données non enregistrées dans l'Otosuite, vous serez invité(e) à les enregistrer avant la fermeture d'Otosuite.

1. Depuis l'Otosuite, sélectionnez **Outils > Assistant de configuration**.
2. Cliquez sur **Suivant** jusqu'à ce que la fenêtre Noah/Otobase s'affiche.
3. Activez l'option **Fermer Otosuite automatiquement** si vous lancez un module de mesure indépendant de Otosuite.
(Vous serez invité à enregistrer toutes les données non sauvegardées.)

Activer FastView (en cas de prise en charge par Noah/Otobase)

Les données FastView peuvent être enregistrées dans Noah ou Otobase. L'option permet de parcourir ou de consulter rapidement les rapports de données sans que les modules individuels ne soient lancés à partir de l'endroit où les données sont sauvegardées.

1. Depuis l'Otosuite, sélectionnez **Outils > Assistant de configuration**.
2. Cliquez sur **Suivant** jusqu'à ce que la fenêtre Noah/Otobase s'affiche.
3. Sélectionnez l'option **Activer FastView**.

3 Installation personnalisée

Installation personnalisée et ajout de fonctions spécifiques

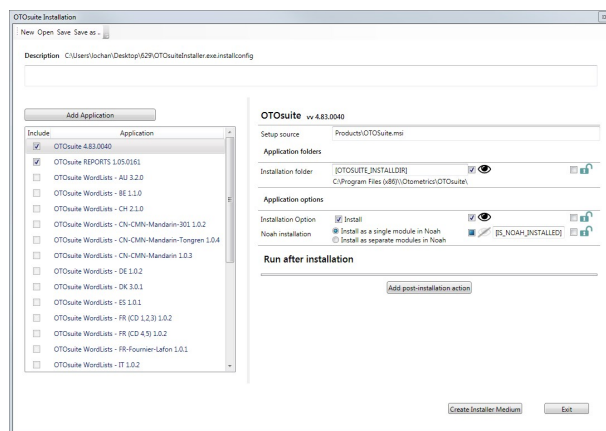
Cette section décrit comment personnaliser l'installation de l'Otosuite.

Vous pouvez ajouter plusieurs fonctions spécifiques, comme le matériel vocal, les tests spéciaux et d'autres applications liées dans le cadre de l'installation.

Lancement du fichier exécutable de l'OTOSuiteInstaller en mode de configuration

1. Pour lancer le fichier exécutable de l'**OTOSuiteInstaller** en mode de configuration, veuillez naviguer jusqu'au dossier contenant le fichier exécutable depuis une fenêtre d'invite de commande DOS : type **OTOSuiteInstaller.exe /configure**.

Personnalisation de l'installation



- Le champ **Description**

Ce champ contient une description du fichier de configuration en cours de modification, le cas échéant.

Au besoin, veuillez saisir le texte de votre choix pour venir compléter l'installation ou aider le patient. Cette méthode permet d'aider l'équipe de maintenance à identifier le fichier.

- Le bouton **Ajout d'application**

Cliquez sur le bouton **Ajout d'application** en vue d'ajouter des modules ou **.msi** des applications supplémentaires à l'installation complète.

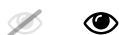
Remarque • Si vous faites référence à des applications se trouvant dans des dossiers qui dépendent de l'utilisateur, p. ex. Utilisateur > Bureau, Utilisateur > Téléchargements ou Utilisateur > Mes documents, et que vous lancez

l'installation sans créer au préalable un support d'installation, le programme d'installation ne parviendra pas à faire référence à ces applications pendant l'installation sur un autre PC.

1. Cochez les cases de votre choix pour sélectionner les fonctions que vous souhaitez intégrer dans l'installation. Cette boîte de dialogue vérifie que tous les fichiers **.msi** référencés existent.

Pour chaque application, vous pouvez (dé)sélectionner un ensemble de préférences depuis le côté droit de l'écran.

- Une case est disponible pour (dé)sélectionner l'application ou la fonction depuis le fichier de configuration de l'installation.

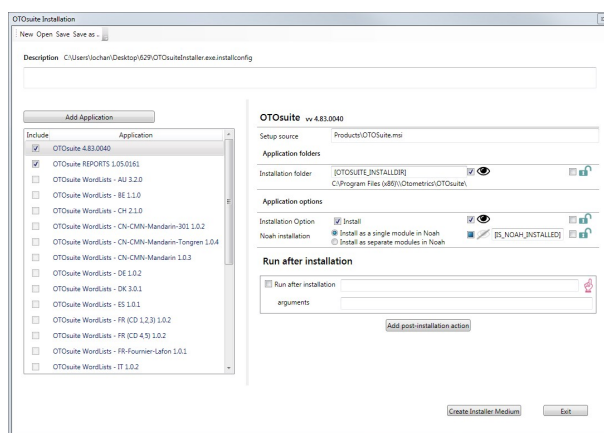


- Masquer/Afficher : cette option permet de masquer la fonction ou de l'afficher dans la liste de l'application **OTOSuiteInstaller**.



- Bloquer/Débloquer : cette option permet de (dé)bloquer les fonctions depuis la liste de l'application **OTOSuiteInstaller**, de sorte qu'elles puissent ou non être sélectionnées par l'installateur.

2. Depuis le panneau **Exécuter après l'installation**, vous pouvez cliquer sur **Ajout d'action post-installation** pour ajouter des applications ou des fichiers supplémentaires, comme les fichiers de lot, à lancer une fois l'installation terminée.



3. **Créer un support d'installation**

Une fois ces applications ou ces fichiers ajoutés, cliquez sur le bouton **Créer un support d'installation** pour ouvrir une fenêtre de dialogue depuis laquelle vous pouvez créer un dossier de votre choix, et enregistrer les fichiers et leur structure à envoyer à l'installateur.

4. Après configuration des applications et des modules que vous souhaitez inclure dans l'installation, enregistrez le fichier personnalisé dans le dossier où le fichier **OTOSuiteInstaller** se trouve.

Par défaut, le fichier personnalisé se nomme **OTOSuiteInstaller.exe.installconfig**. Si vous enregistrez le fichier sous un nom différent dans le dossier d'installation, le programme d'installation n'utilisera pas le fichier de configuration.

Remarque • Vous pouvez modifier et enregistrer le fichier *OTOSuiteInstaller.installconfig* selon une structure pré-définie, afin d'éviter toute répétition du processus de disposition lorsqu'aucune dépendance n'a été ajoutée.

5. Cliquez sur **Quitter**.

6. Pour installer les personnalisations, lancez le fichier **OTOsuiteInstaller** comme décrit au chapitre [La procédure d'installation](#) ► 6.

3.1 Séquence d'installation personnalisée

Attention • Ne connectez aucun matériel de test avant d'avoir au préalable installé entièrement le logiciel.

1. Noah

- Si vous prévoyez d'utiliser Otosuite avec Noah, installez d'abord le logiciel Noah. Cela vous permettra de mémoriser des mesures avec des informations sur les patients sous Noah.
Si vous installez Noah après avoir installé Otosuite, vous pouvez enregistrer Otosuite en tant que module sous Noah en exécutant **PostNOAHInstall**. Consultez [Installation du logiciel Noah ou Otobase après l'installation de l'Otosuite](#) ► 14.

2. Matériel vocal intégré Otometrics

Pour installer le matériel vocal intégré Otometrics depuis le support de matériel vocal fourni, voir [Installation du matériel vocal](#) ► 13.

3. Otosuite

Si Noah/Otobase est installé sur l'ordinateur, Otosuite s'installe automatiquement sous Noah/Otobase.

3.2 Installation du matériel vocal

Installation du matériel vocal à l'aide du programme d'installation de l'Otosuite

Remarque • Si vous désirez utiliser le matériel vocal fourni par Otometrics, vérifiez que vous disposez d'un espace disque suffisant sur votre PC en vous reportant au support d'installation du matériel vocal.

1. Veuillez suivre les instructions pour installer des fonctions supplémentaires : voir [Installation personnalisée](#) ► 11.

Installation du matériel vocal de manière séparée

1. Insérez le CD Otosuite Speech Material Installation dans votre lecteur de DVD/CD-ROM.
L'assistant d'installation démarre automatiquement. Si tel n'est pas le cas, accédez à la ligne de commande **Lancer** de Windows et tapez **d:\setup.exe**, où **d:** représente votre lecteur de DVD/CD-ROM.
2. L'assistant d'installation vous guidera tout au long de la procédure d'installation.

Après l'installation du matériel vocal

Une fois le matériel vocal installé, vous pouvez sélectionner les listes vocales à partir des modules de test Otosuite pertinents.

Consultez les manuels spécifiques au matériel de test pour savoir comment utiliser le matériel vocal.

3.3 Installation des Otosuite® Reports de manière séparée

Si vous n'avez pas encore installé les Otosuite® Reports dans le cadre de la procédure d'installation générale de l'Otosuite, vous pouvez le faire de manière séparée.

Vous pouvez installer les Otosuite® Reports soit sur un PC sans avoir installé ni Otosuite ni Otobase soit sur un PC sur lequel l'un des logiciels est installé.

Si vous avez créé des modèles de rapport sur un PC distinct, vous devez les copier sur le PC où Otosuite ou Otobase est installé. Voir Otosuite® ReportsGuide de l'utilisateur.

Configuration requise

Sur un PC où ni Otosuite ni Otobase n'est installé

- Processeur 1,5 GHz ou supérieur (2 GHz recommandés)
- 1 Go de mémoire vive (2 Go recommandés)
- 1 Go d'espace libre sur le disque est nécessaire pour l'installation du logiciel. Un espace disque supplémentaire est requis pour l'installation des produits annexes.
- Microsoft® Windows 7 (32 ou 64 bits) ou version ultérieure
- Affichage couleurs à 32 bits, et résolution minimale de 1024x768 pixels

Sur un PC où Otosuite ou Otobase est installé

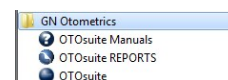
Si vous installez Otosuite® Reports sur un PC où Otosuite ou Otobase est déjà installé, reportez-vous à la configuration requise pour Otosuite ou Otobase afin d'obtenir des informations détaillées.

Procédure d'installation

- Veuillez suivre les instructions pour installer des fonctions supplémentaires : voir [Installation personnalisée](#) ► 11.

Lancement d'Otosuite® Reports

- Otosuite® Reports est répertorié dans le dossier de programme Otometrics de la liste « Tous les programmes » de Windows.



3.4 Installation du logiciel Noah ou Otobase après l'installation de l'Otosuite

Si vous souhaitez installer Noah ou Otobase après avoir installé l'Otosuite, l'Otosuite ne sera alors pas enregistré dans Noah/Otobase et il sera impossible de lancer l'Otosuite depuis Noah/Otobase.

1. Pour installer Noah ou Otobase, veuillez suivre les instructions afin d'installer des fonctions supplémentaires : voir [Installation personnalisée](#) ► 11.

Ajout de l'Otosuite à Noah/Otobase après l'installation

Vous pouvez utiliser l'outil **PostNOAHInstall** pour ajouter l'Otosuite à Noah/Otobase ou pour modifier la manière dont Otosuite apparaît dans Noah/Otobase.

Lancement de l'outil PostNOAHInstall

1. Accédez au dossier dans lequel est installé l'Otosuite (le dossier par défaut est c:\Program Files\Otometrics\Otosuite).
2. Double-cliquez sur **PostNOAHInstall**.
3. Sélectionnez la façon dont l'Otosuite doit apparaître dans Noah/Otobase, puis cliquez sur **OK**.

4 Désinstallation d'Otosuite

Pour désinstaller l'Otosuite

1. Si Otosuite est actif, quittez Otosuite.
2. Utilisez la fonctionnalité de désinstallation de programme de Windows.

5 Cybersécurité

La cybersécurité consiste à protéger les systèmes informatiques des vols ou des dommages matériels, logiciels ou aux données électroniques, de même que des interruptions ou des mauvaises redirections des services qu'ils fournissent.

Cette section décrit la manière dont OTOSuite intègre la protection contre les menaces de cybersécurité et effectue des recommandations pour la mise en œuvre sur site.

Une déclaration de divulgation du fabricant pour la sécurité des dispositifs médicaux (formulaire MDS2) est disponible sur demande.

Il est possible d'améliorer la cybersécurité chez le client en associant les mesures de sécurité d'OTOSuite à des mesures sur le système local.

Le client est entièrement responsable des mesures de cybersécurité mises en place.

5.1 Otosuite - Mesures de cybersécurité

- Otosuite prend en charge le programme de sécurité de Windows. Le programme nécessite les droits d'utilisateur standard relatifs à la sécurité de Microsoft Windows pour un usage quotidien
- Otosuite prend en charge les écrans de veille de Microsoft Windows pour éviter d'afficher des informations confidentielles sur des systèmes sans surveillance
- Pour accéder aux données stockées dans la base de données NOAH, les identifiants seront vérifiés.
- Les DLL d'application sont signées et ne peuvent être remplacées par un code malveillant.

5.2 Client - Mesures recommandées

La dernière configuration relative à la sécurité effectuée chez le client peut être améliorée en respectant les bonnes pratiques de sécurité. Il s'agit par exemple des recommandations fournies dans les sections suivantes.

5.2.1 Établir un environnement sécurisé

- Empêchez l'accès physique au système des personnes non autorisées.
- Connectez le système uniquement à des réseaux sécurisés. N'utilisez pas le système sur un réseau ouvert, y compris les réseaux basés sur le Wi-Fi, Bluetooth, etc. Cette recommandation s'applique également aux systèmes autonomes.
- Gardez le logiciel réseau à jour avec les derniers correctifs.
- Utilisez des données cryptées sur des segments de réseau « moins sécurisés » (IPsec, VPN...).
- Faites des sauvegardes régulières de votre système et conservez-les sur un appareil stocké en lieu sûr.
- Renforcez l'accès à l'ensemble des ressources du réseau (partages, imprimantes, autres équipements) à des utilisateurs authentifiés uniquement.
- Protégez le système avec un antivirus à jour.
- Utilisez le pare-feu Windows en permanence.

5.2.2 Sécurisez l'accès aux systèmes Windows

- Utilisez des réseaux contrôlés par domaine et des méthodes d'identification basées sur le domaine
- Autorisez le contrôle de l'utilisation du système, y compris les connexions Windows au système d'exploitation
- Envisagez d'utiliser une identification à deux facteurs pour la connexion des utilisateurs.

5.2.3 Confidentialité des données

- Le système Windows est automatiquement verrouillé en cas d'inactivité
- Les utilisateurs doivent verrouiller le système manuellement s'ils le laissent sans surveillance.

5.2.4 Minimisez les fuites de données potentielles

- N'installez aucun logiciel tiers qui n'est pas destiné à être utilisé avec l'application. Les logiciels inconnus peuvent constituer un risque de sécurité potentiel.
- Cryptez les lecteurs qui contiennent des informations archivées. Faites une sauvegarde des données archivées stockées sur un autre appareil stocké en lieu sûr.
- Évitez d'utiliser les systèmes d'acquisition en contact avec les données de patients en tant que serveurs de réseau pour d'autres fonctionnalités.
- Désactivez les services Windows non nécessaires et conçus pour des activités non professionnelles. Exemples : Messenger, la gravure de CD (le cas échéant), Netmeeting, Remote Sharing, Gestionnaire de session d'aide sur le Bureau à distance, Dropbox, Skype, e-mails, etc.

5.2.5 Contrôler l'accès utilisateur

- Utilisez les consignes relatives au mot de passe pour vous assurer que les mots de passe sont complexes, uniques et modifiés régulièrement
- Envisagez d'attribuer des droits d'utilisateur standard pour les utilisateurs dans la mesure où l'application ne nécessite pas de droits particuliers.

5.2.6 Établissez un cadre et des directives de sécurité au sein de votre organisation.

De nombreuses menaces de cyber-attaques proviennent des e-mails et d'un accès à des sites Web malveillants.

- Évitez d'utiliser des systèmes d'acquisition dédiés connectés à un patient à d'autres fins. Par exemple, l'utiliser comme poste de travail pour lire/traiter vos e-mails, naviguer sur le Web, etc.
- Utilisez uniquement des comptes d'utilisateur personnels pour garantir la reconnaissance par le système
- N'utilisez pas de comptes partagés connus dans votre organisme pour accéder aux systèmes contenant des données confidentielles
- Assurez-vous que seuls les utilisateurs formés aient accès à l'application.

5.2.7 Mettez en place des règles locales de sécurité

- Le logiciel médical est soumis aux réglementations locales. Utilisez le logiciel conformément à ces réglementations.

5.2.8 Utilisation des mises à jour Windows et garantie de la disponibilité du système

Le système d'exploitation Microsoft Windows est régulièrement soumis à des correctifs pour pallier les failles de sécurité. Nous vous recommandons de procéder comme suit lorsque vous mettez à jour le système afin d'en assurer la disponibilité :

- Installez les mises à jour en dehors des jours et horaires de travail afin d'éviter d'affecter votre travail
- Vérifiez le système après la mise à jour pour vous assurer qu'il fonctionne comme il se doit.

6 Fabricant

Natus Medical Denmark ApS
Hoerskaetten 9, 2630 Taastrup
Danemark
☎ +45 45 75 55 55
www.natus.com

Responsabilité du fabricant

Le fabricant peut être considéré responsable de la sécurité, de la fiabilité et du bon fonctionnement de l'équipement seulement dans les cas suivants :

- Toutes les opérations d'assemblage, les extensions, les réglages, les modifications ou les réparations ont été effectués par le fabricant de l'appareil ou par du personnel agréé par le fabricant.
- L'installation électrique à laquelle l'appareil est connecté est conforme aux exigences EN/CEI.
- L'appareil est utilisé conformément aux consignes d'utilisation.

Le fabricant se réserve le droit de refuser toute responsabilité concernant la sécurité, la fiabilité et le bon fonctionnement d'un équipement entretenu ou réparé par des tiers.