

Otosuite

Telepítési útmutató

Dok. száma: 7-50-1430-HU/10

Cikkszám: 7-50-14300-HU

Szerzői jogi értesítés

© 2013, 2020 Natus Medical Denmark ApS. Minden jog fenntartva. ® Az Otometrics, az Otometrics ikon, az Aurical, a Madsen, a HI-PRO 2, az Otoscan, az ICS és a HORTMANN a Natus Medical Denmark ApS bejegyzett védjegyei az Amerikai Egyesült Államokban és/vagy egyéb országokban.

Verzió kibocsátási dátuma
2020.05.11 (216990)

Műszaki támogatás
Forduljon a szállítóhoz.

Tartalomjegyzék

1	Bevezetés	4
2	Szokványos telepítés	4
3	Egyedi telepítés	11
4	Az Otosuite eltávolítása	15
5	Kiberbiztonság	15
6	Gyártó	17

1 Bevezetés

Szokványos telepítés

Ez a fejezet leírja, hogyan kell elvégezni az Otosuite és az Otosuite® Reports szokványos telepítését, valamint bemutatja az Otosuite konfigurálását a használat előtt.

Lásd [Szokványos telepítés](#) ► 4

Egyedi telepítés és a speciális funkciók telepítése

Ez a fejezet az Otosuite telepítésének konfigurálási menetét írja le.

A telepítéshez számos különböző speciális funkciót hozzá lehet adni – például beszédanyagot, speciális teszteket vagy más kapcsolódó alkalmazásokat.

Lásd [Egyedi telepítés](#) ► 11

2 Szokványos telepítés

Szokványos telepítés

Ez a fejezet leírja, hogyan kell elvégezni az Otosuite és az Otosuite® Reports szokványos telepítését, valamint bemutatja az Otosuite konfigurálását a használat előtt.

Az Otosuite konfigurálásáról lásd: [Az Otosuite konfigurálása](#) ► 9.

Az Otosuite telepítését követően telepítse a vizsgálati eszközt. Részletes útmutatásért olvassa el a készülék kézikönyvét.

Egyedi telepítés és a speciális funkciók telepítése

Ha szeretné testre szabni a telepítést, vagy ha szeretne külön alkalmazásokat telepíteni, lásd: [Egyedi telepítés](#) ► 11.

2.1 Rendszerkövetelmények

- 1,5 GHz processzor vagy gyorsabb (ajánlott: 2 GHz)
- 2 GB RAM (4 GB ajánlott)
- 8 GB szabad lemezterület az Otosuite szoftver telepítéséhez.
- Microsoft® Windows® 7 SP1 (32 vagy 64 bites) vagy Microsoft Windows 8.1 (64 bites) vagy Microsoft Windows 10 (32 vagy 64 bites)
- Minden Microsoft Windows frissítés a Microsoft Update szolgáltatásból (vagy telepített .NET 4.6)
- USB-port a tartozékok csatlakoztatásához, v. 2.0 vagy magasabb
- DVD-meghajtó (csak kevés funkcióhoz)
- 32 bites színes kijelző, 1024x768 képernyőfelbontás
- Noah üzemmódú használathoz: NOAH 3/NOAH 3 for ENTs (verziószám: 3.7 vagy magasabb), vagy Noah 4 (verziószám: 4.1 vagy magasabb), vagy Otobase®.

Megjegyzés • Ha használni szeretné az Otometrics által mellékelte beszédanyagokat, ellenőrizze a Beszéd Anyagok telepítő adathordozón, hogy mennyi helyet foglalnak, és hogy számítógépén rendelkezésre áll-e a szükséges további lemezterület.

2.2 A szokványos telepítés menete

Vigyázat • Csak a szoftver telepítésének befejezése után csatlakoztassa a vizsgálati eszközt és a tartozékokat.

1. Noah/Otobase

Szokványos telepítés

- Az Otosuite szokványos telepítése esetén, valamint ha az Otosuite alkalmazást a Noah vagy az Otobase szoftverrel együtt tervezi használni, akkor először a Noah vagy a Otobase szoftvert telepítse. Ily módon a Noah/Otobase tárolhatja a méréseket az ügyfeladatokkal együtt.

Ha a Noah/Otobase telepítésére az Otosuite telepítése után kerül sor, az Otosuite a Noah/Otobase alatti modulként regisztrálható a **PostNOAHInstall** program futtatásával. Lásd [A Noah vagy az Otobase telepítése az Otosuite telepítése után](#) ► 14.

2. Beépített Otometrics beszédanyag

A beépített Otometrics beszédanyag mellékelte beszédanyag-adathordozóról történő telepítését illetően lásd: [A beszédanyagok telepítése](#) ► 13.

3. Otosuite

Ha a számítógépre telepítve van a Noah/Otobase, akkor az Otosuite telepítése automatikusan a Noah/Otobase alá történik.

2.3 A telepítőalkalmazás elindítása

Megjegyzés • Az Otosuite nem telepíthető megosztott hálózati meghajtóra.

A telepítés elindítása tömörített fájlból.

1. Jobb gombbal kattintson a tömörített fájlra, majd válassza a **Fájlok kicsomagolása...** elemet.
2. Győződjön meg róla, hogy a **Kicsomagolt fájlok megjelenítése a befejezés után** jelölőnégyzet be van-e jelölve.
3. Kattintson a **Kicsomagolás** gombra.

A rendszer kicsomagolja a telepítőfájlokat, majd Windows Explorerben megjeleníti őket.

A telepítés elindítása DVD-ről vagy pendrive-ról

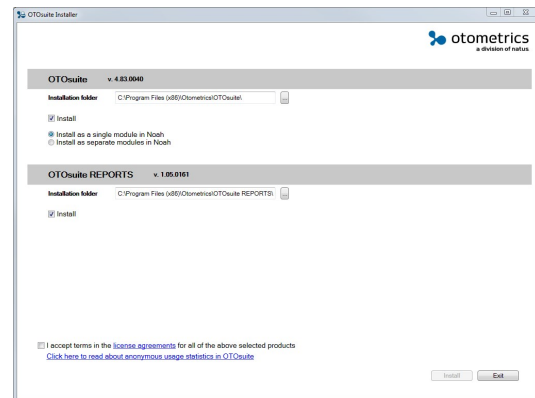
1. Helyezze a telepítő DVD-t vagy pendrive-ot a számítógépbe.
2. Ha az adathordozó tartalma nem jelenik meg automatikusan, nyissa meg a megfelelő meghajtót a Windows Explorer segítségével.

A telepítés elindítása

1. A telepítő szoftverrel való ütközések elkerülése érdekében zárja be a Windows programokat.
2. A telepítés befejezése előtt ne csatlakoztasson semmilyen tartozékot.
3. A telepítő elindításához kattintson duplán a **OTOSuiteInstaller** fájlra.
Windows 10 esetén: kattintson jobb gombbal a fájlra, majd válassza a **Futtatás rendszergazdaként** lehetőséget.
4. Szokványos telepítés esetén lásd: [A telepítés menete](#) ► 6
5. A telepítés testreszabása esetén lásd: [Egyedi telepítés](#) ► 11.

2.4 A telepítés menete

1. Indítsa el a telepítőalkalmazást. Lásd [A telepítőalkalmazás elindítása](#) ► 5
2. Megjelenik a telepítőalkalmazás képernyője.
3. Jelölje be a Telepítés négyzetet az Otsuuite telepítéséhez.



4. Válassza ki, hogy az Otsuuite programcsomagot egy modulként, vagy különálló modulokként szeretné-e telepíteni a Noah/Otobase alá:
 - **A szoftver telepítése Noah alatti egyetlen modulként:**
Az Otsuuite modulok egyetlen Otsuuite ikon alatt kerülnek feltelepítésre a Noah/Otobase rendszerben.
 - **A szoftver telepítése Noah alatti külön modulokként:**
Az Otsuuite modulok külön ikonok alatt kerülnek feltelepítésre a Noah/Otobase rendszerben.
Ha a Noah/Otobase rendszert az Otsuuite után szeretné telepíteni, lásd: [A Noah vagy az Otobase telepítése az Otsuuite telepítése után](#) ► 14.
5. Válassza ki, hogy az Otsuuite® Reports elemet az Otsuuite telepítés részeként szeretné-e feltelepíteni.
Ha szeretné, az Otsuuite® Reports később is telepíthető a telepítőalkalmazás ismételt futtatásával.
6. Jelölje be a megfelelő négyzetet a licencszerződés elfogadásához.
7. Szükség esetén kattintson a hivatkozásra a használati adatok eszköz tájékoztatójának megtekintéséhez. Az eszköz leírását, illetve letiltását illetően lásd: [Az Otsuuite konfigurálása](#) ► 9.
8. Kattintson a **Telepítés** gombra a telepítés megkezdéséhez.
9. A telepítés befejeződése után kattintson a **Befejezés** gombra.

2.5 Az Otosuite indítása

Az Otosuite elindításának módja függ attól, hogy hogyan szeretné futtatni az Otosuite szoftvert.

- a Noah/Otobase rendszerrel
- önálló módban

Kapcsolódás a Noah/Otobase adatbázishoz

Az Otosuite szoftver Noah vagy Otobase rendszerből való indításának menete függ az Otosuite konfigurációjától.

Az Otosuite indítása közvetlenül

1. Kattintson az Otosuite ikonjára a számítógép asztalán vagy a Windows **Start** menüjében (**Minden program > Otometrics > Otosuite**).
Megjelenik a Noah vagy az Otobase páciensállója.
2. Jelöljön ki páciens. Elindul az Otosuite szoftver, és csatlakozik a Noah vagy Otobase adatbázishoz.

Indítás a Noah vagy Otobase modulválasztójából

1. Indítsa el a Noah vagy az Otobase rendszert.
2. A Noah vagy Otobase modulválasztójában kattintson a megnyitni kívánt Otosuite modulra.

Indítás a Noah vagy Otobase mérésekből

1. Indítsa el a Noah vagy az Otobase rendszert, majd válasszon ki egy mérést.
Megnyílik az Otosuite, abban a modulban, amelyik a leginkább alkalmas az adott mérés megjelenítésére.

Önálló

Az Otosuite szoftvert a következő esetekben lehet önálló módban futtatni:

- Sem a Noah, sem pedig az Otobase nincs telepítve a számítógépen.
- Az Otosuite telepítve van egy olyan számítógépen, amelyiken megtalálható a Noah/Otobase rendszer, de az nincs összekapcsolva a Noah/Otobase adatbázissal. A Noah/Otobase adatbázis összekapcsolását illetően lásd: Otosuite Telepítési útmutató.

Az Otosuite indítása önálló módban

1. Indítsa el az Otosuite szoftvert a számítógép asztalán lévő Otosuite ikonra kattintva (lehetséges, hogy előbb létre kell hoznia a parancsikont).



vagy

2. Indítsa el az Otosuite szoftvert a Windows **Start** menüjében lévő Otosuite ikonra kattintva (**Minden program > Otometrics > Otosuite**).



Az Otosuite beállítása









- Az Otosuite első indításakor automatikusan megjelenik a Konfigurációs varázsló.

- Ha az Otosuite szoftvert frissítette, válassza a következőt: **Eszközök > Konfigurációs varázsló**.
- Lásd [Az Otosuite konfigurálása](#) ► 9.

2.5.1 Otosuite ikonok a Noah/Otobase rendszeren

Az Otosuite telepítésének módjától függően a Noah/Otobase **Modul kiválasztása** párbeszédpaneljén vagy egyetlen Otosuite ikon, vagy több – minden modulhoz tartozóan egy-egy – Otosuite ikon szerepel. Ha egyetlen ikon látható, az indítási beállításoknak megfelelően fogja elindítani az Otosuite szoftvert, ellenkező esetben az Ön által kiválasztott ikonok megfelelő Otosuite modul fog elindulni.

A Noah/Otobase adatbázisban megjelenített Otosuite ikonok számának megváltoztatásához lásd: [A telepítés menete](#) ► 6.

Otosuite modul	Noah/Otobase ikon
Az Otosuite indítása az indítási beállításoknak megfelelően	
A Video-otoszkópia modul	
Az Otoakusztikus emissziók modul	
Az Immittancia modul	
Az Audiometria modul	
A Tanácsadói és szimulációs modul	
A PMM modul	
A HIT modul	

2.6 Otosuite kézikönyvek

Az Otosuite telepítését követően a megfelelő Otosuite kézikönyveket és a vonatkozó dokumentumokat a megtalálja a számítógépén. A(z) **Start** menüben nyissa meg a **Otosuite Manuals** elemet – ezzel egy áttekintést jelenít meg, amelyben a kézikönyvekre mutató hivatkozások szerepelnek.

További részleteket ismerhet meg a vizsgálati eszközök és az Otosuite szoftverben elérhető specifikus vizsgálati modulok kézikönyvéből, illetve online súgójból.

Megjegyzés • A vizsgálat megkezdése előtt alaposan tanulmányozza a vizsgálati eszközt és az Otosuite szoftvert, valamint a funkciókat és a beállításokat.

2.7 Vizsgálati eszközök telepítése

Lásd a „Telepítés” című részt a készülék kézikönyvében.

Ha az Otosuite telepítése előtt csatlakoztatta a vizsgálati eszközt

Vigyázat • Csak a szoftver telepítésének befejezése után csatlakoztassa a vizsgálati eszközt és a tartozékokat.

Ha az Otosuite telepítése előtt csatlakoztatta a vizsgálati eszközt, problémát tapasztalhat, mert a Windows nem a készülékhez tartozó illesztőprogramot telepítette, vagy nincs telepítve illesztőprogram.

A probléma megoldásához:

1. Keresse meg az eszközt a Windows eszközközpontban.
2. Kattintson a jobb egérgombbal a készülék nevére, majd kattintson az illesztőprogram frissítéséhez. Hagyja, hogy a Windows automatikusan megkeresse a megfelelő eszközt illesztő programot.

Fontos • Ha a készülékhez egynél több illesztőprogram tartozik, a készülék neve többször is megjelenhet az eszközközpontban. Minden egyes program esetében ismételje meg a fenti eljárást (pl. „SoundHub 100 fejhallgató + mikrofon” és „SoundHub 100 hangszórók”).

2.8 Az Otosuite konfigurálása

Ez a fejezet az Otosuite konfigurálásának menetét írja le a használat előtt.

A Konfigurációs varázsló végigvezeti az Otosuite különféle tulajdonságainak és funkcióinak testreszabásán.

1. Az Otosuite szoftverben válassza a következőt: **Eszközök > Konfigurációs varázsló**.
2. A(z) Otosuite általános működésének konfigurálásához kattintson a(z) **Következő** gombra.
3. Ha a vizsgálati eszközt adott modulhoz kívánja csatlakoztatni, és modulspecifikus funkciót kíván beállítani, kattintson az a konfigurálni kívánt modul melletti **Configure... (Konfigurálás...)** gombra.

Az általános konfigurálás leírása az Otosuite kézikönyvekben található.

Megjegyzés • Az Otosuite telepítő módosíthatja az alapértelmezett Windows hangkártya-beállítást. Az alapértelmezett beállítás módosításához használja a Windows vonatkozó funkcióját.

2.8.1 Licenckulcsok megadása

A licenckulcsokat az Otosuite telepítőcsomagja tartalmazza. A licenckulcsokat az alábbiak szerint eljárva lehet megadni az Otosuite szoftverben:

1. Az Otosuite szoftverben válassza a következőt: **Eszközök > Konfigurációs varázsló**.
2. Kattintson a **Configure... (Konfigurálás...)** gombra azon modul mellett, amelyiknél meg szeretné adni a licenckulcsokat.

3. Kattintson párszor a **Következő** gombra, amíg meg nem jelenik a **Licenckulcsok** párbeszédpanel. Adja meg a licenckulcsokat, majd kattintson a **Befejezés** gombra.

2.8.2 Használati statisztika

Az Otosuite telepítése közben egy olyan eszköz is települ, amely lehetővé teszi anonim Otometrics használati statisztikák megosztását, amelyek segítségével jobban megismerhetjük ügyfeleink igényeit, továbbá fejleszthetjük termékeinket és szolgáltatásainkat.

Az eszköz anonim használati statisztikát küld az Otometrics számára, ha a számítógép kapcsolódik az internethez.

A használati statisztikát figyelő eszköz működését bármikor letilthatja, illetve engedélyezheti az Otosuite Konfigurációs varázsló segítségével.

1. Az Otosuite szoftverben válassza a következőt: **Eszközök > Konfigurációs varázsló**.
2. Kattintson a(z) **Következő** gombra.
3. A **Előnyök** képernyőn kattintson az **Névtelen használati statisztikák engedélyezése** opció melletti négyzetbe az opció engedélyezéséhez/letiltásához.

A használati statisztikában a következők szerepelnek

Kizárólag névtelen, az Otosuite szoftver használatával kapcsolatos statisztikai adatokat tartalmaz, például azt, hogy a különböző funkciók milyen gyakran futnak, illetve a felhasználók milyen gyakran kattintanak egyes gombokra, menüelemekre. Ez azt jelenti, hogy az eszköz semmiféle személyes vagy páciensadatot, sem a számítógép azonosítására, illetve a számítógépen zajló egyéb tevékenységek azonosítására alkalmas adatot nem továbbít.

2.8.3 Az Otosuite összekapcsolása a Noah vagy Otobase rendszerrel

Megjegyzés • Az alábbiak csak akkor érvényesek, ha a Noah vagy az Otobase telepítve van a számítógépen.

Az Otosuite csatlakozása egy adatbázishoz induláskor

Az Otosuite beállítható úgy, hogy automatikusan kapcsolódjon a Noah vagy az Otobase adatbázishoz, függetlenül attól, hogy az Otosuite szoftvert közvetlenül indítja-e el a Noah vagy az Otobase rendszerből.

1. Az Otosuite szoftverben válassza a következőt: **Eszközök > Konfigurációs varázsló**.
2. Kattintson párszor a **Következő** gombra, amíg meg nem jelenik a Noah/Otobase képernyő.
3. Engedélyezze a(z) **Az Otosuite csatlakozása egy adatbázishoz induláskor** opciót.
Az elérhető adatbázisok lentebb láthatók.
4. Válassza ki az adatbázist, amelyikhez csatlakozni szeretne.
5. A kiválasztás engedélyezéséhez indítsa újra az Otosuite rendszert.

Nem Otosuite modul indítása a Noah vagy Otobase rendszerből

Ha a Noah/Otobase rendszerből elindít egy nem Otosuite mérési modult, akkor az Otosuite bezárul. Az Otosuite rendszert beállíthatja, hogy felszólítás nélkül záródjon be.

Ha az Otosuite szoftverben található nem mentett adat, a rendszer az Otosuite bezárása előtt felajánlja az adatok mentésének lehetőségét.

1. Az Otosuite szoftverben válassza a következőt: **Eszközök > Konfigurációs varázsló**.
2. Kattintson párszor a **Következő** gombra, amíg meg nem jelenik a Noah/Otobase képernyő.

- Engedélyezze a(z) Nem Otosuite mérési modul elindításakor **a(z) Otosuite automatikusan** záródjon be. (Ha vannak nem mentett adatok, a program megkérdezi, hogy menteni kívánja-e azokat.) opciót.

FastView engedélyezése (Ha a Noah/Otobase támogatja)

A FastView adatok elmenthetők a Noah vagy Otobase rendszerben. Ez az opció lehetőséget biztosít, hogy az egyes modulok elindítása nélkül az adatok mentési helyéről megtekinthesse az adatok összefoglalását.

- Az Otosuite szoftverben válassza a következőt: **Eszközök > Konfigurációs varázsló**.
- Kattintson párszor a **Következő** gombra, amíg meg nem jelenik a Noah/Otobase képernyő.
- Válassza a **FastView engedélyezése** opciót.

3 Egyedi telepítés

Egyedi telepítés és a speciális funkciók telepítése

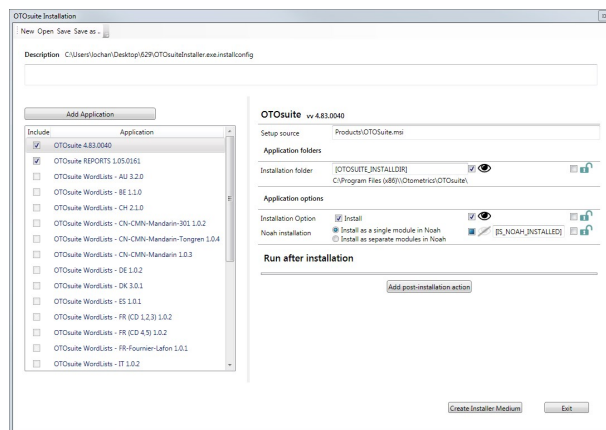
Ez a fejezet az Otosuite telepítésének konfigurálási menetét írja le.

A telepítéshez számos különböző speciális funkciót hozzá lehet adni – például beszédanyagot, speciális tesztek vagy más kapcsolódó alkalmazásokat.

Az OTOSuiteInstaller futtatható fájl elindítása konfigurációs módban

- Ha az **OTOSuiteInstaller** futtatható fájlt konfigurációs módban szeretné elindítani, akkor navigáljon a futtatható fájl tartalmazó mappára a DOS parancssor ablakában, és írja be: **OTOSuiteInstaller.exe /configure**.

A telepítés testreszabása



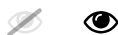
- A **Leírás** mező
A mező a szerkesztés alatt álló konfigurációs fájl esetleges leírását tartalmazza.
Ha kívánja, itt tetszőleges szöveget is megadhat, hogy segítse az ügyfelet a telepítésben. A leírás emellett segíthet a karbantartást végző személyeknek a fájl beazonosításában.
- Az **Alkalmazás hozzáadása** gomb
Kattintson az **Alkalmazás hozzáadása** gombra, ha szeretne extra .msi modulokat vagy alkalmazásokat hozzáadni a telepítőcsomaghoz.

Megjegyzés • Ha olyan alkalmazásokra hivatkozik, amelyek felhasználófüggő mappákban helyezkednek el (pl. Felhasználó > Asztal, Felhasználó > Letöltések vagy Felhasználó > Saját dokumentumok), és úgy futtatja a telepítőt, hogy nem hozta létre a telepítő adathordozót, akkor a telepítő egy másik számítógépen nem fogja megtalálni ezeket az alkalmazásokat.

1. A jelölőnégyzetek segítségével válassza ki, hogy a telepítő mely funkciókat tartalmazza. Ez a párbeszédpanel ellenőrzi, hogy a hivatkozott **.msi** fájlok megvannak-e.

A képernyő jobb oldalán számos különböző opciót be lehet állítani az egyes alkalmazásokhoz.

- Jelölőnégyzet az alkalmazás vagy funkció kiválasztásához a telepítőben.



- Elrejtés/Mutat:

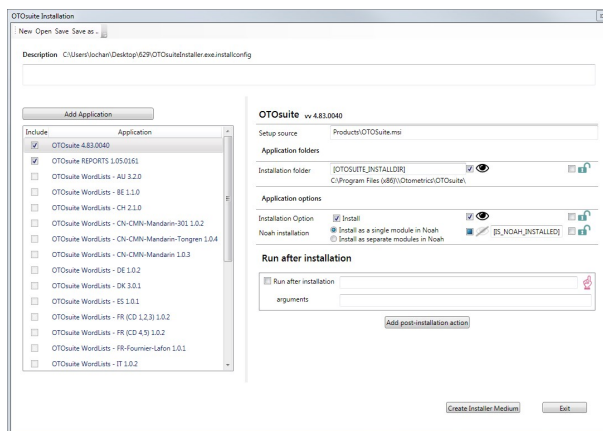
Ez az opció elrejtí/megmutatja a funkciót az **OTOSuiteInstaller** alkalmazás listájában.



- Záról/Felold:

Ez az opció zárolja/feloldja a funkciót az **OTOSuiteInstaller** alkalmazás listájában, meghatározva ezzel, hogy a telepítést végző személy ki tudja-e választani az adott funkciót.

2. A **Futtatás a telepítés után** panelen a(z) **Telepítés utáni művelet hozzáadása** gombra kattintva megadhat olyan alkalmazásokat vagy extra fájlokat (pl. kötegelt fájlokat), amelyek a telepítés után lefutnak.



3. **Telepítő adathordozó létrehozása**

Miután megadta a telepítés után futtatandó alkalmazásokat vagy extra fájlokat, kattintson a **Telepítő adathordozó létrehozása** gombra. Ekkor megnyílik egy párbeszédpanel, ahol egy tetszőleges mappába elmentheti a fájlokat és a fájlstruktúrát azon személy részére, aki a telepítést el fogja végezni.

4. Miután megadta azokat az alkalmazásokat és modulokat, amelyeket mellékelni szeretne a telepítőhöz, mentse el az egyedi fájlt abba a mappába, ahol az **OTOSuiteInstaller** is található.

Az egyedi fájl alapértelmezett neve **OTOSuiteInstaller.exe.installconfig**. Ha a fájlt átnevezi, akkor hiába másolja a telepítő mappába, a telepítő nem fogja használni a konfigurációs fájlt.

Megjegyzés • Lehetőség van az **OTOSuiteInstaller.installconfig** fájlt előredefiniált struktúrában elmenteni, így nem kell újra és újra elvégeznie az elrendezési folyamatot, amennyiben nem ad meg további függőségeket.

5. Kattintson a(z) **Kilépés** gombra.
6. A személyre szabások telepítéséhez futtassa az **OTOSuiteInstaller** fájlt a következő helyen leírtak szerint: [A telepítés menete](#) ► 6.

3.1 Az egyedi telepítés menete

Vigyázat • Csak a szoftver telepítésének befejezése után csatlakoztassa a vizsgálati eszközt és a tartozékokat.

1. Noah

- Ha tervezi, hogy a(z) Otosuite szoftver mellett a(z) Noah szoftvert is használni fogja, akkor előbb a(z) Noah szoftvert telepítse. Ily módon a(z) Noah tárolhatja a méréseket az ügyfeladatokkal együtt.
Ha a(z) Noah telepítésére a(z) Otosuite telepítése után kerül sor, a(z) Otosuite a(z) Noah alatti modulként regisztrálható a(z) **PostNOAHInstall** program futtatásával. Lásd [A Noah vagy az Otobase telepítése az Otosuite telepítése után](#) ► 14.

2. Beépített Otometrics beszédanyag

A beépített Otometrics beszédanyag mellékelt beszédanyag-adathordozóról történő telepítését illetően lásd: [A beszédanyagok telepítése](#) ► 13.

3. Otosuite

Ha a számítógépre telepítve van a Noah/Otobase, akkor az Otosuite telepítése automatikusan a Noah/Otobase alá történik.

3.2 A beszédanyagok telepítése

Beszédanyagok telepítése az Otosuite telepítő használatával

Megjegyzés • Ha használni szeretné az Otometrics által mellékelt beszédanyagokat, ellenőrizze a Beszéd Anyagok telepítő adathordozón, hogy mennyi helyet foglalnak, és hogy számítógépén rendelkezésre áll-e a szükséges további lemezterület.

- Az extra funkciók telepítéséhez járjon el a következő helyen leírtak szerint: lásd [Egyedi telepítés](#) ► 11.

A beszédanyagok külön telepítése

- Helyezze be az Otosuite Beszéd Anyagok telepítőlemezét a lemezmeghajtóba.
A Telepítővarázsló automatikusan elindul. Ha mégsem, akkor aktiválja a Windows **Futtatás** parancsát, és írja be a következőt: **d:\setup.exe**, ahol a **d:** a lemezmeghajtót jelöli.
- A Telepítővarázsló végigvezeti Önt a telepítésen.

A beszédanyag telepítése után

Miután telepítette a beszédanyagot, az adott Otosuite tesztmodulban tudja kiválasztani a beszédlistákat.

A beszédanyagok használatát illetően lásd az adott tesztkészülék használati útmutatóját.

3.3 A Otsuite® Reports külön telepítése

Ha az általános Otsuite telepítésben nem telepítette az Otsuite® Reports szoftvert, akkor azt később is megteheti.

Az Otsuite® Reports szoftvert telepítheti számítógépre – akár van rá telepítve Otsuite vagy Otobase, akár nincs.

Ha másik számítógépen hozott létre jelentéssablonokat, a sablonokat át kell másolnia a telepített Otsuite vagy Otobase szoftverrel rendelkező számítógépre. Lásd: Otsuite® Reports Felhasználói kézikönyv.

Rendszerkövetelmények

Telepített Otsuite vagy Otobase nélküli számítógép esetén

- 1,5 GHz processzor vagy gyorsabb (ajánlott: 2 GHz)
- 1 GB RAM (2 GB ajánlott)
- 1 GB szabad lemezterület az szoftver telepítéséhez. További lemezterület szükséges az előfeltételt képező szoftverek telepítéséhez.
- Microsoft® Windows 7 (32 vagy 64 bites) vagy újabb
- 32 bites színes kijelző, 1024x768 képernyőfelbontás

Telepített Otsuite vagy Otobase szoftverrel rendelkező számítógép esetén

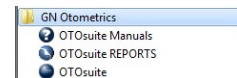
Ha az Otsuite® Reports szoftvert olyan számítógépre telepíti, amelyen már telepítve van Otsuite vagy Otobase, részletes információkért tekintse meg az Otsuite vagy az Otobase rendszerkövetelményeit.

Telepítési eljárás

- Az extra funkciók telepítéséhez járjon el a következő helyen leírtak szerint: lásd [Egyedi telepítés ► 11.](#)

Az Otsuite® Reports indítása

- Az Otsuite® Reports a Windows „Minden program” listájának Otometrics programmappájában található.



3.4 A Noah vagy az Otobase telepítése az Otsuite telepítése után

Ha a Noah vagy az Otobase szoftvert az Otsuite után szeretné telepíteni, akkor az Otsuite szoftvert nem regisztrálja a Noah/Otobase, így az Otsuite indítása nem lehetséges a Noah/Otobase rendszerből.

1. A Noah vagy Otobase telepítésével kapcsolatban lásd az extra funkciók telepítésére vonatkozó utasításokat: lásd [Egyedi telepítés ► 11.](#)

Az Otsuite hozzáadása a Noah/Otobase rendszerhez a telepítés után

A **PostNOAHInstall** eszköz segítségével felveheti az Otsuite szoftvert a Noah/Otobase rendszerbe, illetve változtathat azon, hogy az Otsuite miként jelenjen meg a Noah/Otobase rendszerben.

A PostNOAHInstall eszköz futtatása

1. Nyissa meg az Otsuite telepítése mappáját (ez alapértelmezés szerint a c:\Program Files\Otometrics\Otsuite).
2. Kattintson duplán a **PostNOAHInstall** elemre.

3. Válassza ki, hogyan szeretné, hogy az Otosuite megjelenjen a Noah/Otobase rendszerben, majd kattintson az **OK** gombra.

4 Az Otosuite eltávolítása

Az Otosuite eltávolítása

1. Ha az Otosuite fut, lépjen ki az Otosuite szoftverből.
2. Használja a Windows saját programeltávolítási funkcióját.

5 Kiberbiztonság

A kiberbiztonság a számítógépes rendszereknek a hardverek, szoftverek vagy elektronikus adatok ellopásától vagy károsodástól való védelmét, valamint az általuk nyújtott szolgáltatások megzavarása vagy elterelése elleni fellépést foglalja magában.

Ez a rész ismerteti, hogy az Otosuite hogyan nyújt védelmet a kiberbiztonsági fenyegetések ellen, és milyen gyakorlatok bevezetését ajánlja az ügyfelek helyszínén.

Kérésre biztosítható az orvosi eszközök biztonságosságáról szóló gyártói nyilatkozat (MDS2-űrlap).

Az ügyfél helyszínén javítható a kiberbiztonság, ha az Otosuite biztonsági gyakorlatait helyi rendszerbeállításokkal ötvözik.

A kiválasztott kiberbiztonsági intézkedésekért teljes mértékben az ügyfél felel.

5.1 Otosuite – Kiberbiztonságot érintő gyakorlatok

- A(z) Otosuite támogatja a Windows-biztonságot. A program napi használata standard Microsoft Windows felhasználói biztonsági jogosultságokat kíván meg
- A(z) Otosuite támogatja a Microsoft Windows képernyőkímélők használatát annak elkerüléséhez, hogy a felügyelet nélküli rendszerek bizalmas információkat jelenítsenek meg
- A NOAH adatbázisban tárolt adatokhoz való hozzáféréshez ellenőrizni kell a felhasználói hitelesítő adatokat
- Az alkalmazás DLL-jei aláírtak és nem helyettesíthetők rosszindulatú kóddal.

5.2 Ügyfél – Ajánlott gyakorlatok

Az ügyfél helyszínén elvégzett utolsó biztonsági beállítások eredményesebbé tehetők, ha követi a bevált biztonsági gyakorlatokat és szabályzatokat. Idetartoznak a teljesség igénye nélkül a következő részekben felsorolt ajánlások.

5.2.1 Alakítson ki biztonságos környezetet

- Akadályozza meg, hogy jogosulatlan személyek férjenek hozzá a rendszerhez.
- Csak biztonságos hálózatokhoz csatlakoztassa a rendszert. Ne használja a rendszert olyan teljesen nyitott hálózatokon, mint a Wi-Fi-, a Bluetooth- vagy az egyéb hálózatok. Ez a különálló rendszerekre is érvényes.
- Frissítse hálózati szoftverét a legújabb javításokkal.

- Használjon titkosított adatkommunikációt a kevésbé biztonságos hálózati szegmensek (IPsec, VPN...) helyett.
- Készítsen gyakori biztonsági másolatot a rendszerről. Tárolja a biztonsági másolatot egy biztonságosan tárolt eszközön.
- Biztosítsa, hogy a hálózat összes erőforrása (megosztások, valamint nyomtatók és egyéb eszközök) csak jogosult felhasználók számára legyen hozzáférhető.
- Védje a rendszert frissített víruskereső programmal.
- Használja folyamatosan a Windows-tűzfalat.

5.2.2 Biztonságos hozzáférés a Windows-rendszerekhez

- Használjon tartományvezérelt hálózatot és tartományalapú hitelesítési módszereket
- Tegye lehetővé a rendszerhasználat ellenőrzését, beleértve az operációs rendszerbe való Windows-bejelentkezést
- Mérlegelje a kétfaktoros hitelesítés bevezetését a felhasználói bejelentkezések esetében.

5.2.3 Az adatok bizalmassága

- A Windows-rendszert felhasználói inaktivitás esetén automatikusan zárolni kell
- A felhasználóknak manuálisan zárolniuk kell a rendszert, ha felügyelet nélkül hagyják azt.

5.2.4 Minimalizálja az adatszivárgás esélyét

- Ne telepítsen olyan harmadik felektől származó szoftvert, amelyet nem az alkalmazással együtt történő használatra fejlesztettek ki. Az ismeretlen szoftverek potenciális biztonsági kockázatot jelenthetnek.
- Titkosítsa az archivált információkat tartalmazó meghajtókat. Készítsen biztonsági másolatot az archivált adatokról, és tárolja azt egy másik biztonságosan tárolt eszközön.
- Kerülje az olyan beszerzési rendszerek más funkciók betöltésére szolgáló hálózati szerverekként való használatát, amelyek kapcsolatban vannak a betegadatokkal.
- Tiltsa le minden olyan szükségtelen Windows-szolgáltatást, amelyet nem a munkához kapcsolódó funkciók ellátására terveztek. Példák: Messenger, CD-írási szolgáltatások (ha nincsenek használatban), NetMeeting, távoli megosztás, Távolszolgálat, távoli munkamenet-kezelője, Dropbox, Skype, e-mail stb.

5.2.5 A felhasználói hozzáférés szabályozása

- Használjon jelszabályzatokat annak biztosításához, hogy a jelszavak összetettek legyenek, ne ismétlődjenek, és rendszeresen megváltoztassák azokat
- Vegye fontolóra, hogy a lehető legalacsonyabb szintű hozzáférési jogosultságot rendelje a felhasználókhhoz, ugyanis az alkalmazás használatához nincs szükség speciális, magasabb szintű jogosultságokra.

5.2.6 Hozzon létre biztonságos szervezeti szabályzatokat/kereteket

Számos kiberbiztonsági fenyegetés e-mailekből és rosszindulatú weboldalak megnyitásából származik.

- Kerülje a betegekkel más célból összekötött, dedikált beszerzési rendszerek használatát. Idetartoznak a következő példák: irodai munkaállomásként való felhasználás e-mailek olvasásához/feldolgozásához, webes böngészéshez stb.
- Használjon személyes felhasználói fiókokat annak érdekében, hogy a rendszer azonosítani tudja az adott felhasználót
- Ne használjon a szervezeten belüli ismert megosztott fiókokat olyan rendszerekhez való hozzáféréshez, amelyek bizalmas adatokat tartalmaznak
- Gondoskodjon arról, hogy csak a képzésben részesült felhasználók férjenek hozzá az alkalmazáshoz.

5.2.7 Hajtsa végre a jogi biztonsági szabályozásokat

- Az orvosi szoftverre helyi szabályozások érvényesek. Használja a szoftvert ezeknek megfelelően.

5.2.8 A Windows-frissítések használata és a rendszer rendelkezésre állásának biztosítása

A Microsoft Windows operációs rendszer esetében rendszeresen javítják a biztonsági réseket. A rendszer frissítésekor a következő munkafolyamat követése ajánlott a rendszer magas szintű rendelkezésre állásának biztosításához:

- Telepítse a frissítéseket a rendes munkaidőn kívül, hogy a folyamat ne hasson ki a napi munkavégzésre
- A frissítések után ellenőrizze a rendszert: így biztosítható, hogy annak minden része rendeltetésszerűen működjön

6 Gyártó

Natus Medical Denmark ApS
Hoerskaetten 9, 2630 Taastrup
Dánia
☎ +45 45 75 55 55
www.natus.com

A gyártó felelőssége

A gyártó kizárólag a következő feltételekkel tekintendő felelősnek a berendezés biztonságát, megbízhatóságát és teljesítményét érintő hatásokkal kapcsolatban:

- Valamennyi szerelési műveletet, bővítést, módosítást vagy javítást a berendezés gyártója vagy a gyártó által meghatalmazott személy(ek) hajt(anak) végre.
- A berendezést EN/IEC előírásoknak megfelelő elektromos szerelvényekhez csatlakoztatják.
- A berendezést a kezelési utasítás szerint használják.

A gyártó fenntartja a jogot, hogy a berendezés üzembiztonsága, megbízhatósága és teljesítménye tekintetében minden felelősséget elhárítson, amennyiben a berendezés szervizelését vagy javítását harmadik fél végzi.