

Otosuite
Ghid de instalare

Doc. nr. 7-50-1430-RO/10
Partea nr. 7-50-14300-RO

Notă privind drepturile de autor

© 2013, 2020 Natus Medical Denmark ApS. Toate drepturile rezervate. ® Otometrics, pictograma Otometrics, Aurical, Madsen, HI-PRO 2, Otoscan, ICS și HORTMANN sunt mărci comerciale înregistrate ale Natus Medical Denmark ApS în SUA și/sau în alte țări.

Data de publicare a versiunii

11.05.2020 (216990)

Asistență tehnică

Contactați-vă distribuitorul.

Cuprins

1	Introducere	4
2	Instalare standard	4
3	Instalare personalizată	11
4	Dezinstalarea Otosuite	15
5	Securitate cibernetică	15
6	Producător	17

1 Introducere

Instalare standard

Această secțiune descrie modul în care puteți realiza o instalare standard a Otosuite și Otosuite® Reports și descrie modul de configurare a Otosuite înainte de utilizare.

Consultați [Instalare standard ► 4](#)

Instalare personalizată și instalarea de caracteristici speciale

Această secțiune descrie modul de personalizare a instalării Otosuite.

Puteți adăuga o serie de caracteristici speciale, cum ar fi materiale vocale, teste speciale și alte aplicații legate de instalare.

Consultați [Instalare personalizată ► 11](#)

2 Instalare standard

Instalare standard

Această secțiune descrie modul în care puteți realiza o instalare standard a Otosuite și Otosuite® Reports și descrie modul de configurare a Otosuite înainte de utilizare.

Pentru configurarea Otosuite, consultați [Configurarea Otosuite ► 9](#).

După instalarea Otosuite, instalați-vă dispozitivul de testare. Consultați manualul dispozitivului dumneavoastră pentru instrucțiuni detaliate.

Instalare personalizată și instalarea de caracteristici speciale

Dacă doriți să personalizați instalarea, sau să instalați aplicații specifice separat, consultați [Instalare personalizată ► 11](#).

2.1 Cerințe de sistem

- Procesor de 1,5 GHz sau superior (2 GHz recomandat)
- 2 GB RAM (4 GB recomandat)
- 8 GB spațiu liber pe disc pentru instalarea programului Otosuite.
- Microsoft® Windows® 7 SP1 (32 sau 64 biți) sau Microsoft Windows 8.1 (64 biți) sau Microsoft Windows 10 (32 sau 64 biți)
- Toate actualizările Microsoft Windows de pe Microsoft Update (sau .NET 4.6 instalat)
- Port USB pentru conectarea accesoriilor, v. 2.0 sau superioară
- Unitate DVD (doar pentru câteva opțiuni)
- Afișaj color 32 biți, 1.024 x 768 rezoluție ecran
- Pentru modul de operare Noah: NOAH 3/NOAH 3 pentru ENT-uri (versiunea 3.7 ori superioară) sau Noah 4 (versiunea 4.1 ori superioară) sau Otobase®.

Observație • Dacă doriți să folosiți material vocal furnizat de Otometrics, verificați suportul de instalare pentru materialul vocal, pentru a vă asigura că PC-ul dumneavoastră are spațiul suplimentar necesar.

2.2 Secvența de instalare standard

Atenție • Nu conectați dispozitivul de testare și accesoriile înainte să instalați complet programul.

1. Noah/Otobase

Instalare standard

- Dacă realizați o instalare standard a Otosuite și dacă intenționați să folosiți Otosuite cu Noah sau Otobase, instalați mai întâi programul software Noah sau Otobase. Astfel, veți putea stoca măsurătorile cu informații despre clienți în Noah/Otobase.

Dacă instalați Noah/Otobase după ce a fost instalat Otosuite, puteți înregistra Otosuite ca modul sub Noah/Otobase, executând **PostNOAHInstall**. Consultați [Instalarea Noah sau a Otobase după instalarea Otosuite](#) ► 14.

2. Material vocal Otometrics integrat

Pentru a instala materialul vocal integrat Otometrics de pe suportul furnizat de material vocal, consultați [Instalarea materialului vocal](#) ► 13.

3. Otosuite

Dacă Noah/Otobase este instalat pe calculator, Otosuite se va instala automat în Noah/Otobase.

2.3 Lansarea aplicației de instalare

Observație • Otosuite nu poate fi instalat pe o unitate partajată de rețea.

Începerea instalării de la un fișier zip

1. Dați clic dreapta pe fișierul zip și selectați **Extrage tot...**
2. Asigurați-vă că este bifată caseta de selectare **Afișare fișiere extrase la terminare**.
3. Dați clic pe butonul **Extragere**.

Fișierele de instalare sunt extrase și enumerate în Windows Explorer.

Începerea instalării de pe un DVD sau stick de memorie

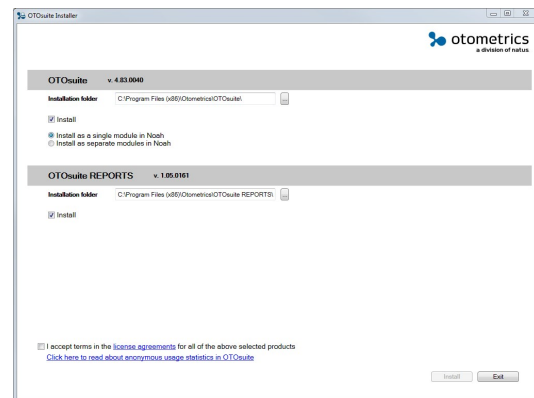
1. Introduceți DVD-ul de instalare sau stickul de memorie în PC.
2. În cazul în care conținutul nu se afișează automat, navigați la unitatea corespunzătoare din Windows Explorer.

Lansarea instalării

1. Închideți toate programele Windows pentru a evita conflictele cu programul de instalare.
2. Nu conectați accesorii înainte de finalizarea instalării.
3. Dați dublu clic pe fișierul **OTOsuiteInstaller** pentru a începe instalarea.
Utilizatori Windows 10: dați clic dreapta pe element și selectați **Executare ca administrator**.
4. Pentru a realiza o instalare standard, consultați [Procesul de instalare ► 6](#)
5. Pentru a personaliza instalarea, consultați [Instalare personalizată ► 11](#).

2.4 Procesul de instalare

1. Lansarea aplicației de instalare. Consultați [Lansarea aplicației de instalare ► 5](#)
2. Ecranul cu aplicația de instalare este afișat.
3. Dați clic pentru a selecta dacă doriți să instalați Otsuite.



4. Dați clic pentru a selecta dacă doriți să instalați Otsuite ca modul unic în Noah/Otobase sau ca module separate:
 - **Instalați ca modul unic în Noah:**
Modulele Otsuite vor fi instalate sub o singură pictogramă Otsuite în Noah/Otobase.
 - **Instalați ca module separate în Noah:**
Modulele Otsuite vor fi instalate ca pictograme separate în Noah/Otobase.
Dacă doriți să instalați Noah/Otobase după ce ați instalat Otsuite, consultați [Instalarea Noah sau a Otobase după instalarea Otsuite ► 14](#).
5. Dați clic pentru a selecta dacă doriți să instalați Otsuite® Reports ca parte din instalarea Otsuite.
Dacă este necesar, puteți rula aplicația de instalare la o dată ulterioară pentru a instala Otsuite® Reports.
6. Dați clic pentru a vă exprima acordul în ce privește acordurile de licență.
7. Dacă este necesar, dați clic pentru a vizualiza informații despre instrumentul statistic de utilizare. Pentru o descriere a instrumentului și a modalităților de dezactivare a instrumentului, consultați [Configurarea Otsuite ► 9](#).
8. Dați clic pe **Instalare** pentru a începe instalarea.
9. Când instalarea este finalizată, dați clic pe **Terminare**.

2.5 Lansarea Otsuite

Modul în care lansați Otsuite depinde de modul în care doriți să rulați Otsuite.

- cu Noah/Otobase
- în mod autonom

Conectat cu baza de date Noah/Otobase

Modul în care lansezi Otosuite cu Noah sau Otobase depinde de modul în care este configurat Otosuite.

Lansarea directă a Otosuite

1. Dați clic pe pictograma Otosuite de pe desktopul calculatorului sau în meniul Windows **Start (Toate programele > Otometrics > Otosuite)**.
Apare ecranul pentru parcurgere pacienți Noah sau Otobase.
2. Selectați un pacient. Otosuite se deschide și este conectat la baza de date Noah sau Otobase.

Lansarea din Selectare modul Noah sau Otobase

1. Lansezi Noah sau Otobase.
2. La Selectare modul din Noah sau Otobase, dați clic pentru a selecta modulul Otosuite pe care doriți să îl deschideți.

Lansarea dintr-o măsurătoare Noah sau Otobase

1. Lansezi Noah sau Otobase și selectați o măsurătoare.
Otosuite se deschide în modulul care este cel mai potrivit pentru a afișa măsurarea.

Stand-alone (Autonom)

Puteți rula Otosuite în mod autonom în următoarele situații:

- Nici Noah, nici Otobase nu este instalat pe PC.
- Otosuite este instalat pe un PC cu Noah/Otobase, dar nu este conectat la baza de date Noah/Otobase. Consultați Otosuite Ghid de instalare pentru modul de conectare la baza de date Noah/Otobase.

Lansarea Otosuite în mod autonom

1. Lansezi Otosuite dând clic pe pictograma Otosuite de pe desktopul calculatorului (este posibil să fie nevoie să crești scurtătura mai întâi).



sau

2. Lansezi Otosuite dând clic pe pictograma Otosuite din meniul Windows **Start (Toate programele > Otometrics > Otosuite)**.



Configurarea setărilor Otosuite









- La prima lansare a Otosuite, expertul de configurare este afișat automat.
- Dacă ai actualizat Otosuite, selectați **Instrumente > Expert de configurare**.
- Consultați [Configurarea Otosuite](#) ► 9.

2.5.1 Pictogramele Otosuite în Noah/Otobase

În funcție de modul de instalare a Otosuite, Noah/Otobase **Selectare modul** afișează fie o pictogramă Otosuite, fie o pictogramă pentru fiecare modul din Otosuite. Dacă există o singură pictogramă, aceasta lansează Otosuite în funcție de

setările dumneavoastră de pornire; în caz contrar, pictograma pe care o selectați va deschide modulul corespunzător în Otosuite.

Pentru a modifica numărul de pictograme Otosuite afișate în Noah/Otobase, consultați [Procesul de instalare](#) ► 6.

Modul Otosuite	Pictogramă Noah/Otobase
Lansarea Otosuite în funcție de setările dumneavoastră de pornire	
Modulul Video-otoscopie	
Modulul Otoemisiuni acustice	
Modulul Imitanță	
Modulul Audiometrie	
Modulul Consiliere & Simulări	
Modulul PMM	
Modulul HIT	

2.6 Manuale Otosuite

După instalarea Otosuite, veți găsi manuale și documente despre Otosuite pe calculatorul dumneavoastră. În meniul **Start**, deschideți **Otosuite Manualele**, care conțin o prezentare generală cu linkuri către toate manualele.

Consultați și manualele și secțiunea de Ajutor online privind dispozitivele de testare și modulele de testare specifice din Otosuite.

Observație • Înainte de a începe testarea, familiarizați-vă cu dispozitivul de testare, Otosuite, și cu funcțiile și setările sale.

2.7 Instalarea dispozitivelor de testare

Consultați secțiunea „Instalare” din manualul pentru dispozitivul dumneavoastră.

Dacă ați conectat un dispozitiv de testare înainte de a instala Otosuite

Atenție • Nu conectați dispozitivul de testare și accesoriile înainte să instalați complet programul.

Dacă ați conectat un dispozitiv de testare înainte de a instala Otosuite, puteți întâmpina probleme, fie deoarece Windows a instalat un driver incorect pentru dispozitiv, fie deoarece nu a fost instalat niciun driver.

Pentru a rezolva problema:

1. Localizați dispozitivul în Managerul de dispozitive Windows.
2. Dați clic dreapta pe numele dispozitivului, iar apoi dați clic pentru a actualiza programul driverului. Așteptați până ce Windows caută în mod automat driverul corect al dispozitivului.

Important • Un dispozitiv poate apărea în Managerul de dispozitive de mai multe ori dacă are mai multe drivere. Repetați procedura de mai sus pentru fiecare caz (de exemplu „SoundHub 100 Căști + Mic.” și „SoundHub 100 Difuzoare”).

2.8 Configurarea Otosuite

Această secțiune descrie modul de configurare Otosuite înainte de utilizare.

Expertul de configurare vă ghidează pe parcursul procesului de personalizare a diferitelor trăsături și funcții care se aplică Otosuite.

1. La Otosuite, selectați **Instrumente > Expert de configurare**.
2. Pentru o configurare generală a funcționalității Otosuite, dați clic pe **Următorul**.
3. Pentru a conecta dispozitivul de testare la modulul corespunzător și pentru a configura funcționalitatea specifică modulului, dați clic pe **Configure... (Configurare...)** din dreptul modulului pe care doriți să îl configurați.

Configurarea generală este descrisă în manualele Otosuite.

Observație • Configurarea plăcii de sunet stabilită la instalarea Otosuite poate schimba configurarea implicită a plăcii de sunet în Windows. Folosiți funcția Windows de modificare a configurării implicite.

2.8.1 Introducerea cheilor de licență

Cheile dumneavoastră de licență sunt incluse în pachetul de instalare a Otosuite. Pentru a vă introduce cheile de licență în Otosuite, procedați astfel:

1. La Otosuite, selectați **Instrumente > Expert de configurare**.
2. Dați clic pe **Configure... (Configurare...)** de lângă modulul pentru care doriți să introduceți cheile de licență.
3. Dați clic pe **Următorul** până când apare caseta de dialog **Chei licență**. Introduceți cheile dumneavoastră de licență și dați clic pe **Terminare**.

2.8.2 Statistici privind utilizarea

În timpul instalării Otosuite, se instalează un instrument care vă permite să partajați statistici anonime referitoare la utilizare cu Otometrics pentru a ne ajuta să înțelegem mai bine nevoile clienților noștri și să ne îmbunătățim produsele și serviciile.

Instrumentul trimite statistici anonime referitoare la utilizare către Otometrics când computerul este conectat la internet.

Puteți dezactiva/activa în orice moment instrumentul pentru statistici referitoare la utilizare în Expertul de configurare Otosuite:

1. La Otosuite, selectați **Instrumente > Expert de configurare**.
2. Dați clic pe **Următorul**.
3. În ecranul **Preferințe**, dați clic pentru a activa/dezactiva caseta de selectare **Permiteți statistici anonime privind utilizarea**.

Din statisticile referitoare la utilizare fac parte:

Sunt incluse doar statistici anonime referitoare la utilizarea software-ului Otosuite, de exemplu cât de des sunt folosite diferite caracteristici și cât de des se dă clic pe anumite butoane și elemente de meniu. Aceasta înseamnă că instrumentul nu transmite niciun fel de date personale sau referitoare la pacienți și că nu vor fi incluse informații care să identifice computerul sau orice alt tip de utilizare a computerului.

2.8.3 Conectarea Otosuite la Noah sau Otobase

Observație • Următoarele instrucțiuni se aplică doar dacă Noah or Otobase este instalat pe calculator.

Conectarea Otosuite la o bază de date la pornire

Puteți configura Otosuite conectarea automată la baza de date Noah sau Otobase, indiferent dacă lansați Otosuite direct sau din Noah sau din Otobase.

1. La Otosuite, selectați **Instrumente > Expert de configurare**.
2. Dați clic pe **Următorul** până când apare ecranul Noah/Otobase.
3. Activați opțiunea **Conectați Otosuite la o bază de date la pornire**.
Bazele de date disponibile vor fi afișate mai jos.
4. Selectați baza de date la care doriți să vă conectați.
5. Reporniți Otosuite pentru a activa selecția.

Lansarea unui modul care nu are legătură cu Otosuite din Noah sau Otobase

Dacă lansați un modul de măsurare care nu are legătură cu Otosuite din Noah/Otobase, atunci Otosuite va fi forțat să se închidă. Puteți să configurați Otosuite să se închidă fără mesaje suplimentare.

Dacă aveți date nesalvate în Otosuite, vi se va cere întotdeauna să salvați date înainte ca Otosuite să se închidă.

1. La Otosuite, selectați **Instrumente > Expert de configurare**.
2. Dați clic pe **Următorul** până când apare ecranul Noah/Otobase.
3. Activați opțiunea **Închideți Otosuite automat** dacă lansați un modul de măsurare care nu are legătură cu Otosuite. (You will be prompted to save any unsaved data.) (Închideți OTOSuite fără mesaje suplimentare dacă lansați un modul de măsurare în afara OTOSuite. (Vi se va cere să salvați orice date nesalvate.)) .

Activare FastView (Dacă este compatibil cu Noah/Otobase)

Datele FastView pot fi salvate în Noah sau în Otobase. Opțiunea oferă accesul la parcurgerea sau afișarea rapidă a rezumatelor de date fără a lansa modulele individuale din locația în care au fost salvate datele.

1. La Otosuite, selectați **Instrumente > Expert de configurare**.
2. Dați clic pe **Următorul** până când apare ecranul Noah/Otobase.
3. Selectați opțiunea **Activare FastView**.

3 Instalare personalizată

Instalare personalizată și instalarea de caracteristici speciale

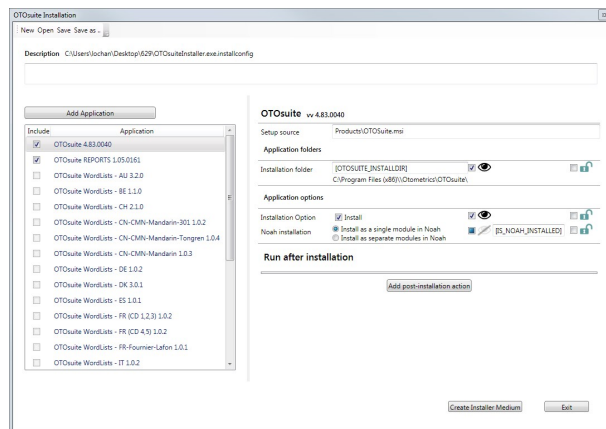
Această secțiune descrie modul de personalizare a instalării Otosuite.

Puteți adăuga o serie de caracteristici speciale, cum ar fi materiale vocale, teste speciale și alte aplicații legate de instalare.

Lansarea fișierului executabil OTOSuiteInstaller în modul configurare

1. Pentru a lansa fișierul executabil **OTOSuiteInstaller** în modul configurare, navigați la folderul care conține fișierul executabil într-o fereastră a liniei de comandă DOS: tip **OTOSuiteInstaller.exe /configure**.

Personalizarea instalării



- Câmpul **Description (Descriere)**

Acest câmp conține o descriere a fișierului de configurare aflat în curs de editare, în cazul în care există o astfel de descriere.

Dacă este necesar, introduceți un text la alegere pentru a completa instalarea sau pentru client. Acest lucru poate ajuta personalul responsabil de întreținere să identifice fișierul.

- Butonul **Adăugare aplicație**

Dați clic pe butonul **Adăugare aplicație** pentru a adăuga module sau aplicații **.msi** suplimentare la pachetul de instalare.

Observație • Dacă faceți referire la aplicații care sunt plasate în dosare dependente de utilizator, cum ar fi Utilizator> Spațiul de lucru, Utilizator> Descărcări, sau Utilizator> Documentele mele și executați instalarea fără a fi creat suportul de instalare, programul de instalare nu va reuși să facă referire la aceste aplicații în timpul instalării pe un alt calculator.

1. Bifați casetele de selectare dorite pentru a selecta funcțiile pe care doriți să le includeți în instalare. Acest dialog verifică dacă există toate fișierele **.msi** la care se face referire.

Pentru fiecare aplicație, puteți selecta/deselecta o serie de preferințe în partea dreaptă a ecranului.

- O casetă de selectare pentru selectarea/deselectarea aplicației sau a caracteristicii în configurarea instalării.

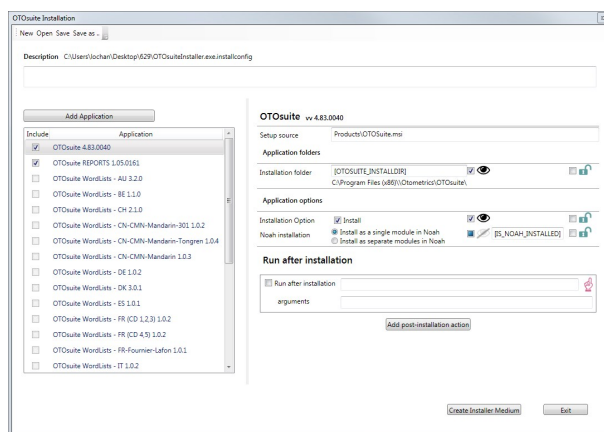


- Arată/ascunde:
această opțiune ascunde caracteristica sau arată caracteristica în lista din aplicația **OTOSuiteInstaller**.



- Blocare/deblocare:
această opțiune blochează sau deblochează caracteristica sau arată în lista din aplicația **OTOSuiteInstaller**, făcând-o neselectabilă sau selectabilă pentru persoana care efectuează instalarea.

- Pe panoul **Porniți după instalare** puteți da clic pe **Adăugare acțiune postinstalare** pentru a adăuga aplicații sau fișiere suplimentare, cum ar fi fișierele de lot de rulat după instalare.



- Creare suport de instalare**

După ce ați adăugat aplicații sau fișiere suplimentare de rulat după instalare, dați clic pe butonul **Creare suport de instalare** pentru a deschide un dialog în care puteți crea un director la alegere și salvați fișierele și structura de fișiere care urmează să fie transmise persoanei care efectuează instalarea.

- Când ați configurat aplicațiile și modulele pe care doriți să le includeți în instalare, salvați fișierul personalizat în directorul în care se află fișierul **OTOSuiteInstaller**.

Numele implicit al fișierului personalizat este **OTOSuiteInstaller.exe.installconfig**. Dacă salvați fișierul sub un alt nume în directorul de instalare, programul de instalare nu va folosi fișierul de configurare.

Observație • Puteți edita și salva fișierul *OTOSuiteInstaller.installconfig* într-o structură predefinită, ceea ce vă va scuti de repetarea procesului de formatare atunci când nu au fost adăugate dependențe suplimentare.

- Dați clic pe **leșire**.
- Pentru a instala elementele personalizate, executați fișierul **OTOSuiteInstaller**, așa cum se descrie în [Procesul de instalare](#) ► 6.

3.1 Secvența de instalare personalizată

Atenție • Nu conectați dispozitivul de testare și accesoriile înainte să instalați complet programul.

1. Noah

- Dacă intenționați să folosiți Otosuite cu Noah, instalați mai întâi programul Noah. Astfel, veți putea stoca măsurătorile cu informații despre clienți în Noah.
Dacă instalați Noah după ce a fost instalat Otosuite, puteți înregistra Otosuite ca modul sub Noah, executând **PostNOAHInstall**. Consultați [Instalarea Noah sau a Otobase după instalarea Otosuite](#) ► 14.

2. Material vocal Otometrics integrat

Pentru a instala materialul vocal integrat Otometrics de pe suportul furnizat de material vocal, consultați [Instalarea materialului vocal](#) ► 13.

3. Otosuite

Dacă Noah/Otobase este instalat pe calculator, Otosuite se va instala automat în Noah/Otobase.

3.2 Instalarea materialului vocal

Instalarea materialului vocal utilizând programul de instalare Otosuite

Observație • Dacă doriți să folosiți material vocal furnizat de Otometrics, verificați suportul de instalare pentru materialul vocal, pentru a vă asigura că PC-ul dumneavoastră are spațiul suplimentar necesar.

1. Respectați instrucțiunile de instalare a opțiunilor suplimentare: consultați [Instalare personalizată](#) ► 11.

Instalarea separată a materialului vocal

1. Introduceți discul de instalare a materialului vocal Otosuite în unitatea de disc.
Expertul de instalare va porni automat. Dacă expertul de instalare nu pornește, activați comanda de **Rulare** din Windows și introduceți **d:\setup.exe**, unde **d:** desemnează unitatea de disc.
2. Expertul de instalare vă va îndruma pe parcursul instalării.

După instalarea materialului vocal

După ce ați instalat materialul vocal, puteți selecta listele de materiale din modulele de test Otosuite relevante.
Consultați manualele specifice dispozitivului de testare pentru instrucțiuni privind modul de utilizare a materialului vocal.

3.3 Instalarea separată a Otsuite® Reports

Dacă nu ați instalat Otsuite® Reports în cadrul instalării generale a Otsuite puteți să efectuați această operațiune separat.

Puteți instala Otsuite® Reports fie pe un PC pe care nu este instalat, fie pe un PC pe care nu este instalat Otsuite sau Otobase.

Dacă ați creat șabloane de rapoarte pe un PC separat, trebuie să copiați șabloanele pe PC-ul pe care este instalat Otsuite sau Otobase. Consultați Otsuite® Reports Ghidul utilizatorului.

Cerințe de sistem

Pe un PC pe care nu este instalat Otsuite sau Otobase

- Procesor de 1,5 GHz sau superior (2 GHz recomandat)
- 1 GB RAM (2 GB recomandat)
- 1 GB spațiu liber pe disc pentru instalarea programului. Este necesar spațiu suplimentar pentru instalarea elementelor obligatorii.
- Microsoft® Windows 7 (32 sau 64 biți) sau superior
- Afișaj color 32 biți, 1.024 x 768 rezoluție ecran

Pe un PC pe care este instalat Otsuite sau Otobase

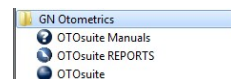
Dacă instalați Otsuite® Reports pe un PC pe care este deja instalat Otsuite sau Otobase, consultați cerințele sistemului Otsuite sau Otobase pentru informații detaliate.

Procedura de instalare

- Respectați instrucțiunile de instalare a opțiunilor suplimentare: consultați [Instalare personalizată ► 11](#).

Lansarea Otsuite® Reports

- Otsuite® Reports este enumerat în directorul de programe Otometrics din lista „All programs” (Toate programele) din Windows.



3.4 Instalarea Noah sau a Otobase după instalarea Otsuite

Dacă doriți să instalați Noah sau Otobase după Otsuite, atunci Otsuite nu va fi înregistrat în Noah/Otobase și nu veți putea lansa Otsuite din Noah/Otobase.

1. Pentru a instala Noah sau Otobase urmați instrucțiunile de instalare a opțiunilor suplimentare: consultați [Instalare personalizată ► 11](#).

Adăugarea Otsuite la Noah/Otobase după instalare

Puteți folosi instrumentul **PostNOAHInstall** pentru a adăuga Otsuite la Noah/Otobase sau pentru a schimba modul în care este afișat Otsuite în Noah/Otobase.

Rularea instrumentului PostNOAHInstall

1. Navigați până la directorul unde este instalat Otsuite (directorul implicit este c:\Program Files\Otometrics\Otsuite).

2. Dați dublu clic pe **PostNOAHInstall**.
3. Selectați modul în care doriți să fie afișat Otosuite în Noah/Otobase, apoi dați clic pe **OK**.

4 Dezinstalarea Otosuite

Pentru a dezinstala Otosuite

1. Dacă Otosuite este activ, ieșiți din Otosuite.
2. Folosiți funcția Windows de dezinstalare a programelor.

5 Securitate cibernetică

Securitatea cibernetică reprezintă protecția sistemelor informatice împotriva furtului sau a deteriorării hardware-ului, a software-ului sau a datelor lor electronice, precum și împotriva întreruperii sau a utilizării abuzive a serviciilor pe care acestea le furnizează.

Această secțiune descrie modul în care Otosuite implementează protecția împotriva amenințărilor la adresa securității cibernetică și recomandările pentru implementări la locația clientului.

O declarație pentru dezvăluirea de informații de către producător pentru securitatea dispozitivului medical (Formularul MDS2) este disponibilă la cerere.

Securitatea cibernetică la locația clientului poate fi îmbunătățită prin combinarea implementărilor de securitate Otosuite cu configurația locală a sistemului.

Responsabilitatea integrală pentru implementarea securității cibernetică alese aparține clientului.

5.1 Otosuite - Implementări referitoare la securitatea cibernetică

- Otosuite acceptă utilizarea protocolului de securitate Windows. Programul necesită drepturi de securitate standard Microsoft Windows pentru utilizator în vederea utilizării zilnice.
- Otosuite acceptă utilizarea economizoarelor de ecran Microsoft Windows pentru a preveni afișarea informațiilor confidențiale pe sisteme nesupravegheate
- Pentru datele stocate în baza de date NOAH, accesul va necesita verificarea datelor de autentificare ale utilizatorului
- DLL-urile (bibliotecile de legături dinamice) aplicației sunt semnate și nu pot fi înlocuite de un cod dăunător.

5.2 Client - Implementări recomandate

Configurația finală de securitate la locația clientului poate fi îmbunătățită prin respectarea celor mai bune practici privind securitatea și a politicilor. Aceasta include, dar nu se limitează la recomandările furnizate în secțiunile următoare.

5.2.1 Crearea unui mediu sigur

- Preveniți accesul fizic al persoanelor neautorizate la sistem.

- Conectați sistemul doar la rețele securizate. Nu utilizați sistemul pe o rețea deschisă publicului, inclusiv rețele de tipul Wi-Fi, Bluetooth etc. Aceasta se aplică și în cazul sistemelor individuale.
- Mențineți actualizat software-ul rețelei cu cele mai recente patch-uri.
- Utilizați comunicații de date criptate peste segmentele de rețea "mai puțin sigure" (IPsec, VPN...).
- Efectuați frecvent copii de rezervă ale sistemului. Stocați copiile de rezervă pe un dispozitiv stocat în condiții de siguranță.
- Luați măsurile necesare pentru a vă asigura că toate resursele din cadrul rețelei (locuri partajate, imprimante, alte echipamente) pot fi accesate doar de utilizatori autentificați.
- Protejați sistemul cu un antivirus actualizat.
- Utilizați întotdeauna firewall-ul Windows.

5.2.2 Securizați accesul la sistemele Windows

- Utilizați o rețea cu domeniu controlat și metode de autentificare bazate pe domeniu
- Activați verificarea utilizării sistemului, inclusiv a datelor de conectare Windows la sistemul de operare
- Luați în considerare utilizarea unei autentificări în doi pași pentru conectarea utilizatorilor.

5.2.3 Confidențialitatea datelor

- Sistemul Windows ar trebui să fie blocat automat în caz de inactivitate.
- Utilizatorii ar trebui să blocheze manual sistemul dacă îl lasă nesupraveheat.

5.2.4 Reduceți la minimum eventualele scurgeri de date.

- Nu instalați niciun software terț care nu este destinat pentru a fi utilizat cu aplicația. Software-ul necunoscut poate prezenta un risc potențial de securitate.
- Criptați unitățile care conțin informații arhivate. Efectuați o copie de rezervă a datelor arhivate stocate pe un alt dispozitiv stocat în condiții de siguranță.
- Evitați utilizarea sistemelor de preluare de date care intră în contact cu datele pacientului ca servere ale rețelelor pentru alte funcționalități.
- Dezactivați serviciile Windows care nu sunt necesare și care au fost concepute pentru activități care nu au legătură cu munca. Exemple: Messenger, servicii de creare de CD-uri (dacă nu sunt utilizate), Netmeeting, Remote Sharing (Partajare la distanță), Remote Desktop Help Session Manager (Manager de ajutor pentru sesiunea Desktop la distanță), Dropbox, Skype, e-mail etc.

5.2.5 Acces panou de comandă

- Utilizați politici privind parolele pentru a vă asigura că parolele sunt complexe, nu se repetă și se schimbă periodic
- Luați în considerare atribuirea celor mai mici drepturi posibile pentru utilizatori, întrucât nu sunt necesare drepturi superioare speciale pentru utilizarea acestei aplicații.

5.2.6 Creați un cadru/politici organizațional(e) sigur(e)

Numerose amenințări de atacuri cibernetice provin de la e-mail și de la accesul la site-uri web dăunătoare.

- Evitați utilizarea sistemelor dedicate de preluare de date conectate la un pacient pentru un alt scop. Printre exemple se numără: utilizarea acestora ca o stație de lucru de birou pentru citirea/procesarea e-mailurilor, navigarea pe internet etc.
- Utilizați conturi de utilizator personale doar pentru a vă asigura că sistemul poate identifica utilizatorul

- Nu utilizați conturi comune cunoscute în cadrul organizației pentru acces la sisteme care conțin date confidențiale
- Asigurați-vă că doar utilizatorii instruiți au acces la aplicație.

5.2.7 Implementați reglementările juridice privind siguranța

- Software-ul medical este supus reglementărilor locale. Utilizați software-ul în conformitate cu reglementările.

5.2.8 Utilizarea actualizărilor Windows și asigurarea disponibilității sistemului

Se efectuează corecții periodice ale sistemului de operare Microsoft Windows pentru vulnerabilitățile de securitate.

Pentru a se asigura o disponibilitate ridicată a sistemului, se recomandă următorul flux de lucru la actualizarea sistemului:

- Instalați actualizările în afara programului de lucru zilnic normal pentru a nu împiedica activitatea zilnică
- Verificați sistemul după efectuarea unei actualizări, pentru a vă asigura că toate părțile sistemului funcționează în mod corespunzător.

6 Producător

Natus Medical Denmark ApS
Hoerskaetten 9, 2630 Taastrup
Danemarca
 +45 45 75 55 55
www.natus.com

Responsabilitatea producătorului

Producătorul va fi considerat responsabil de impactul asupra siguranței, fiabilității și performanței echipamentului doar dacă:

- toate operațiunile, extensiile, reglajele, modificările sau reparațiile sunt efectuate de producătorul echipamentului sau de către personalul autorizat al acestuia.
- Instalația electrică la care este conectat echipamentul este în conformitate cu cerințele EN/IEC.
- Echipamentul este folosit în conformitate cu instrucțiunile de utilizare.

Producătorul își rezervă dreptul de a-și declina orice răspundere pentru siguranța, fiabilitatea și performanța echipamentului întreținut sau reparat de alte părți.