

Otosuite

Installatiehandleiding

Doc.nr. 7-50-1430-NL/10
Onderdeelnr. 7-50-14300-NL

Kennisgeving auteursrechten

© 2013, 2020 Natus Medical Denmark ApS. Alle rechten voorbehouden. ® Otometrics, het Otometrics-pictogram, Aurical, Mad-sen, HI-PRO 2, Otoscan, ICS en HORTMANN zijn geregistreerde handelsmerken van Natus Medical Denmark ApS in de VS en/of andere landen.

Releasedatum versie

11-05-2020 (216990)

Technische ondersteuning

Neem contact op met uw leverancier.

Inhoudsopgave

1	Inleiding	4
2	Standaardinstallatie	4
3	Aangepaste installatie	11
4	Otosuite verwijderen	15
5	Cyberbeveiliging	15
6	Fabrikant	17

1 Inleiding

Standaardinstallatie

In dit hoofdstuk wordt beschreven hoe u een standaardinstallatie van Otosuite en Otosuite® Reports uitvoert, en wordt beschreven hoe u Otosuite voor gebruik kunt configureren.

Zie [Standaardinstallatie](#) ► 4

Aangepaste installatie en installatie van speciale functies

Dit hoofdstuk behandelt hoe u de installatie van Otosuite kunt aanpassen.

U kunt een aantal speciale functies toevoegen, zoals spraakmateriaal, speciale testen en andere gerelateerde toepassingen van de installatie.

Zie [Aangepaste installatie](#) ► 11

2 Standaardinstallatie

Standaardinstallatie

In dit hoofdstuk wordt beschreven hoe u een standaardinstallatie van Otosuite en Otosuite® Reports uitvoert, en wordt beschreven hoe u Otosuite voor gebruik kunt configureren.

Raadpleeg [Otosuite configureren](#) ► 9 om Otosuite te configureren.

Na installatie van Otosuite installeert u het testtoestel. Raadpleeg de handleiding van het apparaat voor gedetailleerde instructies.

Aangepaste installatie en installatie van speciale functies

Als u de installatie wilt aanpassen of specifieke toepassingen afzonderlijk wilt installeren, raadpleeg dan [Aangepaste installatie](#) ► 11.

2.1 Systeem vereisten

- Processor van 1,5 GHz of hoger (2 GHz aanbevolen)
- 2 GB RAM (4 GB aanbevolen)
- 8 GB vrije schijfruimte voor installatie van de Otosuite-software.
- Microsoft® Windows® 7 SP1 (32 of 64 bit) of Microsoft Windows 8.1 (64 bit) of Microsoft Windows 10 (32 of 64 bit)
- Alle Microsoft Windows-updates van Microsoft Update (of .NET 4.6 geïnstalleerd)
- USB-poort voor aansluiting van accessoires, v. 2.0 of hoger
- Dvd-station (slechts voor een beperkt aantal functies)
- 32-bits kleurenscherm, schermresolutie 1024x768
- Voor werking in Noah-modus: NOAH 3/NOAH 3 voor KNO-artsen (versie 3.7 of hoger) of Noah 4 (versie 4.1 of hoger) of Otobase®.

Opmerking • Gaat u spraakmateriaal van Otometrics gebruiken, kijk dan op het installatiemedium van het spraakmateriaal hoeveel extra vrije schijfruimte u op uw pc nodig hebt.

2.2 Standaard installatievolgorde

Let op • Sluit het testtoestel en de accessoires pas aan nadat u de software volledig hebt geïnstalleerd.

1. Noah/Otobase

Standaardinstallatie

- Als u een standaardinstallatie van Otsuite uitvoert, en u bent van plan om Otsuite met Noah of Otobase te gebruiken, dient u de software Noah of Otobase te installeren. Dit maakt het mogelijk om metingen met cliëntgegevens op te slaan in Noah/Otobase.

Als u Noah/Otobase installeert nadat Otsuite is geïnstalleerd, kunt u Otsuite als een module onder Noah/Otobase registreren door **PostNOAHInstall** uit te voeren. Zie [Installeren van Noah of Otobase na de installatie van Otsuite](#) ► 14.

2. Geïntegreerd Otometrics spraakmateriaal

Zie [Installeren spraakmateriaal](#) ► 13 voor het installeren van het geïntegreerde Otometrics spraakmateriaal uit het meegeleverde spreekmateriaalmedium.

3. Otsuite

Als Noah/Otobase op de computer is geïnstalleerd, wordt Otsuite automatisch onder Noah/Otobase geïnstalleerd.

2.3 Opstarten van de installatietoepassing

Opmerking • Otsuite kan niet worden geïnstalleerd op een gedeeld netwerkstation.

Installatie vanaf een zipbestand

- Klik met de rechtermuisknop op het zipbestand en selecteer **Alles uitpakken...**
- Verzekert u ervan dat het selectievakje **Uitgepakte bestanden weergeven als het uitpakken is voltooid** is geselecteerd.
- Klik op de knop **Uitpakken**
 - De installatiebestanden zijn uitgepakt en worden weergegeven in Windows Verkenner.

Installatie vanaf een dvd of een geheugenstick.

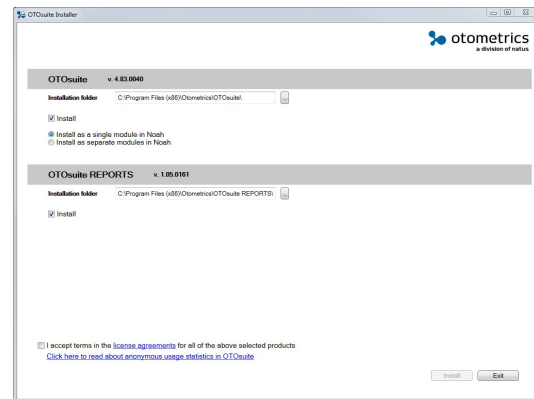
1. Plaats de dvd of de geheugenstick in de pc.
2. Navigeer naar het betreffende station in Windows Verkenner als de inhoud niet automatisch wordt weergegeven.

Opstarten van de installatie

1. Sluit alle Windowsprogramma's om conflicten met de installatiesoftware te vermijden.
2. Sluit geen accessoires aan voordat de installatie is voltooid.
3. Dubbelklik op het bestand **OTOSuiteInstaller** om de installatie te starten.
Gebruikers van Windows 10: klik met de rechtermuisknop op het bestand en selecteer **Uitvoeren als beheerder**.
4. Zie [Het installatieproces](#) ► 6 voor het uitvoeren van een standaardinstallatie.
5. Zie [Aangepaste installatie](#) ► 11 voor het aanpassen van de installatie.

2.4 Het installatieproces

1. Start de installatietoepassing. Zie [Opstarten van de installatietoepassing](#) ► 5
2. Het installatietoepassings scherm wordt getoond.
3. Klik om te selecteren of u Otosuite wilt installeren.



4. Klik om te selecteren of u Otosuite wilt installeren als een module in Noah/Otobase, of als afzonderlijke modules:
 - **Installeren als een afzonderlijke module in Noah:**
De Otosuite-modules worden geïnstalleerd met een afzonderlijk Otosuite-pictogram in Noah/Otobase.
 - **Installeren als afzonderlijke modules in Noah:**
De Otosuite-modules worden geïnstalleerd met afzonderlijke pictogrammen in Noah/Otobase.
Als u Noah/Otobase wilt installeren na het installeren van Otosuite, zie [Installeren van Noah of Otobase na de installatie van Otosuite](#) ► 14.
5. Klik om te selecteren of u Otosuite® Reports als onderdeel van de installatie van Otosuite wilt installeren.
Indien gewenst, kunt u de installatietoepassing op een later moment uitvoeren om Otosuite® Reports te installeren.
6. Klik om de licentieovereenkomsten te accepteren.
7. Klik als het nodig is om informatie over het gebruik van de statistiektool te bekijken. Een beschrijving van de tool en instructies voor het uitschakelen van de tool vindt u in [Otosuite configureren](#) ► 9.
8. Klik op **Installeren** om de installatie te starten.
9. Klik op **Voltoeien** wanneer de installatie is voltooid.

2.5 Otosuite starten

De wijze waarop u Otosuite start, hangt af van hoe u met Otosuite wilt werken.

- met Noah/Otobase
- in stand-alone modus

Aangesloten op de Noah/Otobase-database

Het starten van Otosuite met Noah of Otobase is afhankelijk van de wijze waarop Otosuite is geconfigureerd.

Otosuite direct opstarten

1. Klik op het Otosuite-pictogram op het bureaublad van de pc of in het Windowsmenu **Start (Alle programma's > Otometrics > Otosuite)**.
De patiëntenbrowser Noah of Otobase verschijnt nu.
2. Selecteer een patiënt. Otosuite wordt geopend en er wordt verbinding gemaakt met de Noah of Otobase-database.

Openen vanuit de modulekeuze Noah of Otobase.

1. Open Noah of Otobase.
2. In de modulekeuze in Noah of Otobase kunt u klikken om de module Otosuite te selecteren die u wilt openen.

Openen vanuit een Noah of Otobase-meting

1. Open Noah of Otobase en selecteer een meting.
Otosuite opent in de module die het meest geschikt is om de meting weer te geven.

Stand-alone

In de volgende situaties kunt u met Otosuite in de stand-alone modus werken:

- Noah noch Otobase is op de pc geïnstalleerd.
- Otosuite is geïnstalleerd op een pc met Noah/Otobase, maar is niet verbonden met de Noah/Otobase-database. Zie de Otosuite Installatiehandleiding voor hoe u op de Noah/Otobase kunt aansluiten.

Otosuite openen in stand-alone modus

1. Open Otosuite door op het Otosuite-pictogram op het bureaublad van de pc te klikken (het kan nodig zijn om eerst de snelkoppeling aan te maken).



of

2. Open Otosuite door op het Otosuite-pictogram in met Windowsmenu **Start** te klikken (**Alle programma's > Otometrics > Otosuite**).



Het configureren van de instelling Otosuite









- De eerste keer dat u Otosuite opent, wordt de configuratiewizard automatisch weergegeven.

- Als u Otosuite hebt bijgewerkt, kunt u **Tools > Configuratiewizard** selecteren.
- Zie [Otosuite configureren](#) ► 9.

2.5.1 Otosuite-pictogrammen in Noah/Otobase

Afhankelijk van de wijze waarop Otosuite is geïnstalleerd, wordt het dialoogvenster Noah/Otobase **Modulekeuze** weergegeven als één Otosuite-pictogram of als afzonderlijke pictogrammen voor elke Otosuite-module. Is er slechts één pictogram, dan wordt Otosuite gestart volgens uw opstartinstellingen. Bij meerdere pictogrammen kunt u een Otosuite-module openen door op het betreffende pictogram te klikken.

Zie [Het installatieproces](#) ► 6 om het aantal Otosuite-pictogrammen dat in Noah/Otobase wordt weergegeven, te wijzigen.

Otosuite-module	Noah/Otobase-pictogram
Otosuite starten volgens uw opstartinstellingen	
De module Video-otoscopie	
De module Otoakoestische emissies	
De module Immittantie	
De module Audiometrie	
De module Counseling en simulaties	
De module PMM	
De module HIT (hoortoesteltest)	

2.6 Otosuite-handleidingen

Nadat u Otosuite hebt geïnstalleerd, vindt u op uw computer Otosuite-handleidingen en bijbehorende documentatie terug. Open in het menu **Start** de optie **Otosuite Handleidingen**, die een overzicht met koppelingen naar alle handleidingen bevat.

Zie ook de handleidingen en online-help voor informatie over de testtoestellen en de specifieke testmodules van Otosuite.

Opmerking • Zorg dat u vertrouwd bent met het testtoestel, Otosuite, en de functies en instellingen voordat u start met het testen.

2.7 Installatie van testtoestellen

Zie het hoofdstuk 'Installatie' in de handleiding van uw apparaat.

Als u een testtoestel hebt verbonden vóór de installatie van Otosuite

Let op • Sluit het testtoestel en de accessoires pas aan nadat u de software volledig hebt geïnstalleerd.

Als u een testtoestel hebt geïnstalleerd vóór de installatie van Otosuite, kunt u problemen ervaren omdat Windows een onjuiste driver heeft geïnstalleerd voor het apparaat, of omdat er geen driver is geïnstalleerd.

Om het probleem op te lossen:

1. Zoek het toestel in Apparaatbeheer in Windows.
2. Klik met de rechtermuisknop op de naam van het apparaat en klik vervolgens om de driversoftware bij te werken. Laat Windows automatisch het juiste apparaatstuurprogramma vinden.

Belangrijk • Als het toestel meer dan één driver heeft, kan er meerdere malen een toestel in Apparaatbeheer worden weergegeven. Herhaal de bovenstaande procedure voor elk geval (bijvoorbeeld 'SoundHub 100 hoofdtelefoon + mic.' en 'SoundHub 100 luidsprekers').

2.8 Otosuite configureren

In die deel wordt beschreven hoe u Otosuite voor gebruik kunt configureren.

De configuratiewizard helpt u bij het instellen van de diverse eigenschappen en functies voor Otosuite.

1. In Otosuite selecteert u **Tools > Configuratiewizard**.
2. Om de algemene Otosuite-functionaliteit te configureren, klikt u op **Volgende**.
3. Klik op **Configureren...** naast de module die u wilt configureren, om uw testtoestel met de specifieke module te verbinden en modulespecifieke functies in te stellen.

De algemene configuratie wordt in de Otosuite-handleidingen beschreven.

Opmerking • Bij de installatie van Otosuite wordt de geluidskaart geconfigureerd, waarbij de Windows-standaardconfiguratie van de geluidskaart kan worden gewijzigd. Gebruik de Windows-functionaliteit om de standaardinstelling te wijzigen.

2.8.1 Licentiecodes invoeren

Uw licentiecodes zijn opgenomen in het installatiepakket van Otosuite. Om uw licentiecodes in Otosuite in te voeren, kunt u het volgende doen:

1. In Otosuite selecteert u **Tools > Configuratiewizard**.
2. Klik op **Configureren...** naast de module waarin u uw licentiecodes wilt invoeren.

3. Klik op **Volgende** totdat het scherm **Licentiecodes** wordt weergegeven. Voer uw licentiecodes in en klik op **Voltooien**.

2.8.2 Statistische gebruiksgegevens

Tijdens de installatie van Otosuite wordt een tool geïnstalleerd waarmee u anonieme gebruiksstatistieken met Otometrics kunt delen, zodat wij meer inzicht krijgen in de behoeften van onze klanten en onze producten en diensten kunnen verbeteren.

De tool verzendt anonieme gebruiksstatistieken naar Otometrics op het moment dat de pc verbinding heeft met het internet.

U kunt de gebruiksgegevenstool op elk gewenst moment via de Otosuite configuratiewizard in- of uitschakelen.

1. In Otosuite selecteert u **Tools > Configuratiewizard**.
2. Klik op **Volgende**.
3. Klik in het scherm **Voorkeuren** om het selectievakje **Anonieme gebruiksstatistieken toestaan** in te schakelen of uit te schakelen.

Gebruiksstatistieken omvatten het volgende

Uitsluitend anonieme statistische gegevens over het gebruik van de Otosuite-software, bijvoorbeeld hoe vaak verschillende functies worden gebruikt en hoe vaak er op bepaalde knoppen en menuopties wordt geklikt. De tool verzendt dus geen persoons- of patiëntengegevens en geen aan de pc gekoppelde gebruiksgegevens of informatie op basis waarvan de pc kan worden geïdentificeerd.

2.8.3 Otosuite op Noah of Otobase aansluiten

***Opmerking** • Het volgende is alleen van toepassing indien Noah of Otobase op de pc is geïnstalleerd.*

Verbindt Otosuite bij het opstarten aan een database

U kunt Otosuite zo configureren dat deze altijd met de databases van Noah of Otobase is verbonden, los van de vraag of u Otosuite direct opent, of uit Noah of uit Otobase.

1. In Otosuite selecteert u **Tools > Configuratiewizard**.
2. Klik op **Volgende** totdat het scherm Noah/Otobase wordt weergegeven.
3. Schakel de optie **Verbindt Otosuite bij het opstarten aan een database** in.
De beschikbare databases worden hieronder weergegeven.
4. Selecteer de database waar u verbinding mee wilt maken.
5. Herstart Otosuite om de selectie in te schakelen.

Openen van een niet-Otosuite-module uit Noah of Otobase

Als u een niet-Otosuite-meetmodule uit Noah/Otobase opent, wordt Otosuite gedwongen te sluiten. U kunt Otosuite instellen om zonder melding te sluiten.

Als u niet-opgeslagen gegevens in Otosuite hebt, wordt u gevraagd om de gegevens op te slaan voordat Otosuite sluit.

1. In Otosuite selecteert u **Tools > Configuratiewizard**.
2. Klik op **Volgende** totdat het scherm Noah/Otobase wordt weergegeven.

3. Schakel de optie **Otosuite automatisch sluiten** als u een niet-Otosuite-meetmodule start. (Er wordt u gevraagd of u niet-opgeslagen gegevens wilt opslaan). in.

FastView inschakelen (indien ondersteund door Noah/Otobase)

Gegevens van FastView kan in Noah of in Otobase worden opgeslagen. De optie geeft toegang tot het snel doorbladeren of bekijken van samenvattingen zonder de afzonderlijke modules te starten vanuit de plek waar de gegevens waren opgeslagen.

1. In Otosuite selecteert u **Tools > Configuratiewizard**.
2. Klik op **Volgende** totdat het scherm Noah/Otobase wordt weergegeven.
3. Selecteer optie **FastView inschakelen**.

3 Aangepaste installatie

Aangepaste installatie en installatie van speciale functies

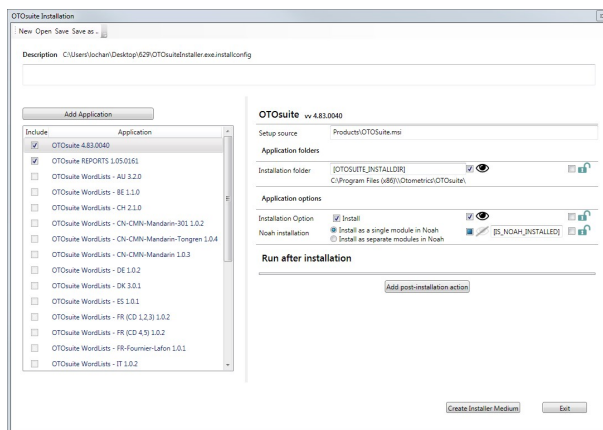
Dit hoofdstuk behandelt hoe u de installatie van Otosuite kunt aanpassen.

U kunt een aantal speciale functies toevoegen, zoals spraakmateriaal, speciale testen en andere gerelateerde toepassingen van de installatie.

Opstarten van het OTOSuiteInstaller uitvoerbare bestand in configuratiemodus

1. Om het **OTOSuiteInstaller** uitvoerbare bestand in configuratiemodus op te starten, kunt u naar de map gaan met het uitvoerbare bestand in een promptvenster met DOS-commando's: typ **OTOSuiteInstaller.exe /configure**.

Aanpassen van de installatie



- Het veld **Beschrijving**

Dit veld bevat een beschrijving van het configuratiebestand dat op dit moment wordt bewerkt, indien een dergelijke beschrijving bestaat.

Indien van toepassing, kunt u naar keuze een tekst invoeren ter aanvulling van de installatie van de klant. Dit kan het onderhoudspersoneel helpen bij de identificatie van het bestand.

- De knop **Applicatie toevoegen**

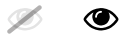
Klik op de knop **Applicatie toevoegen** om aanvullende **.msi** modules of toepassingen aan de installatiebundel toe te voegen.

Opmerking • Indien u verwijst naar toepassingen die in gebruikersafhankelijke mappen zijn geplaatst zoals **Gebruiker > Desktop**, **Gebruiker > Downloads of Gebruiker > Mijn documenten**, en u start de installatie zonder het

installatiemedium te hebben aangemaakt, zal het installatieprogramma bij installatie op een andere pc niet naar deze toepassingen verwijzen.

1. Klik op de gewenste selectievakjes om de functies te selecteren die u aan de installatie wilt toevoegen. Dit dialoogvenster controleert of alle bestanden **.msi** waarnaar wordt verwezen ook bestaan. Voor elke toepassing kunt u een reeks voorkeuren aan de rechterkant van het scherm selecteren of deselecteren.

- Een selectievakje om de toepassing of functie in de installatieconfiguratie in of uit te schakelen.

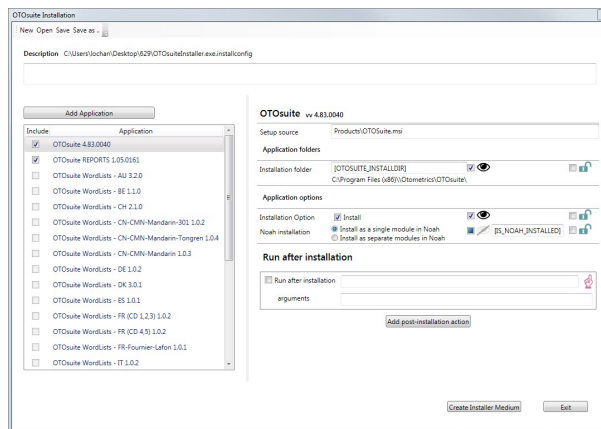


- Verbergen/weergeven:
Deze optie verbergt de functie of toont de functie in de lijst van de toepassing **OTOSuiteInstaller**.



- Vergrendelen/ontgrendelen:
Deze optie is voor het vergrendelen of ontgrendelen van de functie in de lijst in de toepassing **OTOSuiteInstaller**, waardoor het niet kan worden geselecteerd of gedeselecteerd door de persoon die de installatie uitvoert.

2. In het paneel **Geopend na installatie** kunt u op **Actie na installatie toevoegen** klikken om toepassingen of aanvullende bestanden toe te voegen, zoals batchbestanden die na de installatie moeten worden gestart.



3. **Installeermedium aanmaken**

Wanneer u toepassingen of aanvullende bestanden hebt toegevoegd die na de installatie moeten worden gestart, kunt u op de knop **Installeermedium aanmaken** klikken om een dialoogvenster te openen waarin u naar keuze een map kunt aanmaken, en de bestanden en bestandsstructuur kunt opslaan die moet worden verzonden naar de persoon die de installatie uitvoert.

4. Wanneer u de toepassingen en modules hebt ingesteld die u in de installatie wilt opnemen, kunt u het aangepaste bestand in de map opslaan waar het bestand **OTOSuiteInstaller** zich bevindt.

De standaardnaam van het aangepaste bestand is **OTOSuiteInstaller.exe.installconfig**. Als u het bestand in de installeermap onder een andere naam opslaat, zal het installatieprogramma het configuratiebestand niet gebruiken.

Opmerking • U kunt het bestand *OTOSuiteInstaller.installconfig* in een voorgedefinieerde structuur bewerken en opslaan, waardoor u het indelingsproces niet hoeft te herhalen wanneer er geen aanvullende afhankelijkheden zijn toegevoegd.

5. Klik op **Sluiten**.
6. Om de aanpassingen te installeren, kunt u het bestand **OTOSuiteInstaller** starten zoals in [Het installatieproces](#) ► 6 beschreven.

3.1 Aangepaste installatievolgorde

Let op • Sluit het testtoestel en de accessoires pas aan nadat u de software volledig hebt geïnstalleerd.

1. Noah

- Als u van plan bent om Otosuite te gebruiken met Noah, installeer dan eerst de Noah-software. Dat maakt het mogelijk om metingen met cliëntgegevens op te slaan in Noah.
Als u Noah installeert nadat Otosuite is geïnstalleerd, kunt u Otosuite als een module onder Noah registreren door **PostNOAHInstall** uit te voeren. Zie [Installeren van Noah of Otobase na de installatie van Otosuite](#) ► 14.

2. Geïntegreerd Otometrics spraakmateriaal

Zie [Installeren spraakmateriaal](#) ► 13 voor het installeren van het geïntegreerde Otometrics spraakmateriaal uit het meegeleverde spreekmateriaalmedium.

3. Otosuite

Als Noah/Otobase op de computer is geïnstalleerd, wordt Otosuite automatisch onder Noah/Otobase geïnstalleerd.

3.2 Installeren spraakmateriaal

Het installeren van spraakmateriaal met behulp van het Otosuite-installatieprogramma

Opmerking • Gaat u spraakmateriaal van Otometrics gebruiken, kijk dan op het installatiemedium van het spraakmateriaal hoeveel extra vrije schijfruimte u op uw pc nodig hebt.

1. Volg de instructies voor het installeren van extra functies: Zie [Aangepaste installatie](#) ► 11.

Afzonderlijk installeren van spraakmateriaal

1. Plaats de Otosuite-installatie-dvd van het spraakmateriaal in het schijfstation.

De installatiewizard wordt automatisch opgestart. Start deze niet op, activeer dan het Windows-commando **Uitvoeren** en typ **d:\setup.exe**, waarbij **d:** verwijst naar uw schijfstation.

2. De installatiewizard zal u begeleiden tijdens de installatie.

Na het installeren van het spraakmateriaal

Wanneer u het spraakmateriaal hebt geïnstalleerd, kunt u de spraaklijsten in de betreffende Otosuite-testmodules selecteren.

Zie de specifieke handleidingen voor testtoestellen over hoe u het spraakmateriaal kunt gebruiken.

3.3 Afzonderlijk installeren van Otosuite® Reports

Als u Otosuite® Reports niet in de algemene installatie van Otosuite hebt geïnstalleerd, kunt u dit afzonderlijk doen.

U kunt Otosuite® Reports installeren op een pc waarop Otosuite of Otobase is geïnstalleerd, of op een pc waar dit niet het geval is.

Als u rapportsjablonen hebt aangemaakt op een afzonderlijke pc, moet u de sjablonen kopiëren naar de pc waarop Otosuite of Otobase is geïnstalleerd. Zie Otosuite® Reports Gebruiksaanwijzing.

Systeem vereisten

Op een pc waarop Otosuite of Otobase niet is geïnstalleerd

- Processor van 1,5 GHz of hoger (2 GHz aanbevolen)
- 1 GB RAM (2 GB aanbevolen)
- 1 GB vrije schijfruimte voor installatie van de software. Er is meer schijfruimte nodig voor de installatie van andere benodigdheden.
- Microsoft® Windows 7 (32 of 64 bit), of hoger
- 32-bits kleurenscherm, schermresolutie 1024x768

Op een pc waarop Otosuite of Otobase is geïnstalleerd

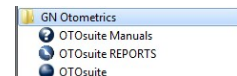
Zie de systeemvereisten voor Otosuite of Otobase voor meer informatie als u Otosuite® Reports gaat installeren op een pc waarop Otosuite of Otobase al is geïnstalleerd.

Installatieprocedure

- Volg de instructies voor het installeren van extra functies: Zie [Aangepaste installatie](#) ► 11.

Otosuite® Reports starten

- Otosuite® Reports staat in de programmapap Otometrics vermeld onder 'Alle programma's' in de Windows-lijst.



3.4 Installeren van Noah of Otobase na de installatie van Otosuite

Installeert u Noah of Otobase nadat Otosuite is geïnstalleerd, dan wordt Otosuite niet in Noah/Otobase geregistreerd. Het is dan niet mogelijk om Otosuite vanuit Noah/Otobase te installeren.

1. Om Noah of Otobase te installeren, kunt u de instructies volgen voor het installeren van aanvullende functies: Zie [Aangepaste installatie](#) ► 11.

Otosuite na de installatie aan Noah/Otobase toevoegen

Gebruik de **PostNOAHInstall**-tool om Otosuite aan Noah/Otobase toe te voegen of de weergave van Otosuite in Noah/Otobase te wijzigen.

De PostNOAHInstall-tool gebruiken

1. Navigeer naar de map waarin Otosuite is geïnstalleerd (de standaardmap is c:\Program Files\Otometrics\Otosuite).
2. Dubbelklik op **PostNOAHInstall**.
3. Selecteer hoe u wilt dat Otosuite wordt weergegeven in Noah/Otobase en klik vervolgens op **OK**.

4 Otosuite verwijderen

Om Otosuite te verwijderen:

1. Sluit Otosuite als Otosuite nog openstaat.
2. Gebruik de Windows-functionaliteit om de installatie van programma's ongedaan te maken.

5 Cyberbeveiliging

Cyberbeveiliging is de beveiliging van computersystemen tegen diefstal van of schade aan de hardware, software en elektronische gegevens van die systemen en tegen onderbrekingen of misleiding in de services die ze leveren.

In deze paragraaf wordt aangegeven hoe OTOSuite beveiliging tegen cyberdreigingen implementeert en worden aanbevelingen gedaan voor implementaties op de locatie van de klant.

Een Manufacturer Disclosure Statement for Medical Device Security (MDS2-formulier) is op verzoek verkrijgbaar.

De cyberbeveiliging op de locatie van de klant kan worden verbeterd door de beveiligingsimplementaties van OTOSuite te combineren met de systeemconfiguratie ter plaatse.

De klant draagt de volledige verantwoordelijkheid voor de gekozen implementatie van cyberbeveiliging.

5.1 Otosuite – Implementaties cyberbeveiliging

- Otosuite ondersteunt het gebruik van Windows-beveiliging. Het programma vereist dat gebruikers standaard Microsoft Windows-beveiligingsbevoegdheden hebben voor dagelijks gebruik.
- Otosuite ondersteunt het gebruik van Microsoft Windows-schermb beveiligingen om te voorkomen dat vertrouwelijke gegevens op onbeheerde systemen worden weergegeven.
- Om toegang te krijgen tot gegevens die in de NOAH-database zijn opgeslagen, is verificatie van gebruikersreferenties vereist.
- De DLL-bestanden voor de toepassing zijn ondertekend en kunnen niet worden vervangen door schadelijke programmacode.

5.2 Klant – Aanbevolen implementaties

De uiteindelijke beveiligingsconfiguratie op de locatie van de klant kan worden verbeterd door het volgen van de beste beveiligingspraktijken en -beleidsregels. Dit omvat, maar is niet beperkt tot, de aanbevelingen in de volgende paragrafen.

5.2.1 Creëer een veilige omgeving

- Voorkom fysieke toegang tot het systeem door onbevoegden.
- Sluit het systeem uitsluitend aan op beveiligde netwerken. Gebruik het systeem niet op een vrij toegankelijk netwerk, met inbegrip van netwerken die toegankelijk zijn via wifi, bluetooth enz. Dat geldt ook voor stand-alonesystemen.
- Zorg dat de netwerksoftware wordt bijgewerkt met de nieuwste patches.
- Maak op 'minder veilige' netwerksegmenten gebruik van versleutelde datacommunicatie (IPsec, VPN enz.).
- Maak regelmatig back-ups van het systeem. Sla de back-up op op een apparaat dat op een veilige locatie wordt bewaard.
- Zorg ervoor dat alle bronnen binnen het netwerk (shares, printers, andere apparatuur) alleen voor geverifieerde gebruikers toegankelijk zijn.
- Bescherm het systeem met bijgewerkte antivirussoftware.
- Maak altijd gebruik van de Windows Firewall.

5.2.2 Veilige toegang tot Windows-systemen

- Maak gebruik van domeingestuurde netwerkmethoden en domeingebaseerde verificatiemethoden.
- Schakel controle van systeemgebruik in, waaronder Windows-aanmeldingen bij het besturingssysteem.
- Overweeg het gebruik van tweeledige verificatie voor gebruikersaanmeldingen.

5.2.3 Vertrouwelijkheid van gegevens

- Het Windows-systeem moet automatisch worden vergrendeld bij inactiviteit van de gebruiker.
- Gebruikers moeten het systeem handmatig vergrendelen als ze het systeem onbeheerd achterlaten.

5.2.4 Minimaliseer mogelijke datalekken

- Installeer geen software van derden die niet bedoeld is voor gebruik met de toepassing. Onbekende software kan een mogelijk beveiligingsrisico met zich meebrengen.
- Versleutel stations die gearcheiverde gegevens bevatten. Maak een back-up van de gearcheiverde gegevens die op een ander, op een veilige locatie bewaard apparaat zijn opgeslagen.
- Voorkom dat gegevensverzamelingsystemen die met patiëntgegevens werken, worden gebruikt als netwerkserver voor andere functies.
- Schakel overbodige Windows-services, bedoeld voor niet-werkgerelateerde functies, uit. Voorbeelden: Messenger, services voor het branden van cd's (indien niet gebruikt), NetMeeting, extern delen, Helpsessiebeheer voor Extern bureaublad, Dropbox, Skype, e-mail enz.

5.2.5 Gebruikerstoegang beheren

- Gebruik een wachtwoordbeleid om ervoor te zorgen dat wachtwoorden complex zijn, niet worden herhaald en regelmatig worden gewijzigd.

- Overweeg het toekennen van de laagst mogelijke gebruikersrechten, aangezien er geen hogere rechten nodig zijn om de toepassing te gebruiken.

5.2.6 Voorzie in een veilig organisatorisch beleid/kader.

Veel cyberaanvallen vinden plaats via e-mail en toegang tot schadelijke websites.

- Voorkom het gebruik van speciale, aan een patiënt gekoppelde gegevensverzamelingsystemen voor andere doeleinden. Voorbeelden hiervan zijn: gebruik als een kantoorwerkstation voor het lezen of verwerken van e-mails, surfen op internet enz.
- Gebruik persoonlijke gebruikersaccounts uitsluitend om ervoor te zorgen dat het systeem de gebruiker kan identificeren.
- Gebruik bekende, gedeelde accounts binnen de organisatie niet voor toegang tot systemen die vertrouwelijke gegevens bevatten.
- Zorg ervoor dat alleen opgeleide gebruikers toegang hebben tot de toepassing.

5.2.7 Implementeer wettelijke beveiligingsvoorschriften


- De medische software is gebonden aan lokale voorschriften. Gebruik de software volgens de voorschriften.

5.2.8 Werken met Windows-updates en systeembeschikbaarheid waarborgen

Het Microsoft Windows-besturingssysteem wordt regelmatig bijgewerkt met patches voor beveiligingsproblemen. De volgende werkwijze wordt aanbevolen bij bijwerken van het systeem, om optimale beschikbaarheid van het systeem te waarborgen:

- Installeer de updates buiten de normale dagelijkse werktijden om verstoringen tijdens de dagelijkse werkzaamheden te voorkomen.
- Controleer het systeem na een update om er zeker van te zijn dat alle delen van het systeem naar behoren werken.

6 Fabrikant

Natus Medical Denmark ApS
Hoerskaetten 9, 2630 Taastrup
Denemarken
 +45 45 75 55 55
www.natus.com

Verantwoordelijkheid van de fabrikant.

De fabrikant wordt uitsluitend verantwoordelijk geacht voor aspecten die de veiligheid, betrouwbaarheid en prestaties van de apparatuur beïnvloeden, als:

- alle montagewerkzaamheden, uitbreidingen, afstellingen, wijzigingen of reparaties worden uitgevoerd door de fabrikant van de apparatuur of personeel dat hier door de fabrikant toe is gemachtigd;
- de elektrische installatie waarop de apparatuur is aangesloten, voldoet aan de EN/IEC-eisen;
- de apparatuur wordt gebruikt in overeenstemming met de gebruiksinstructies.

De fabrikant behoudt zich het recht voor iedere verantwoordelijkheid voor de bedrijfsveiligheid, betrouwbaarheid en prestaties van apparatuur van de hand te wijzen als deze is onderhouden of gerepareerd door derden.